



## Žmonių su negalia virtualaus bendravimo ir IKT mokymosi portalas

### ViPi MOKYMO PADLOMOJI MEDŽIAGA 1 skyrius

Rezultato nr.		10	
Veiklos paketo nr.	WP3	Veiklos pavadinimas paketo	Esamos mokomosios medžiagos apjungimas ir tobulinimas bei naujos medžiagos sukūrimas
Autoriai		Andy Burton, redaktorius	
Statusas (F: galutinis (final); D: projektas (draft); RD: peržiūrėtas projektas (revised draft):		F	
Failo pavadinimas:		ViPi Unit1-LT.docx	

*Šis projektas finansuojamas remiant Europos Komisijai. Šis leidinys [pranešimas] atspindi tik autoriaus požiūrį, todėl Komisija negali būti laikoma atsakinga už bet kokį jame pateikiamos informacijos naudojimą.*



*This work is licensed under a [Creative Commons Attribution-NonCommercial-ShareAlike 4.0 International License](https://creativecommons.org/licenses/by-nc-sa/4.0/).*



## Versijų istorijos lentelė

Versijos nr.	Datos ir komentarai
1	09-11-2011 – ViPi mokymų programos dokumento formato atnaujinimai pritaikant prie naujų standartų, skyrių papildymas atsakingais to partneriais remiantis Skype susitikimu 02/11/2011 kartu su naujai pateiktais partnerių, ypač skyriuje “Kas man būtų naudinga?”
2	30-01-2012 – Suinteresuotų projekto naudos gavėjų susirinkimo - Oak Field mokyklos mokytojų pasiūlymai dėl papildomų esminių įgūdžių
3	08/05/2012 – Peržiūrėta mokymo programa ir papildyta skyriais apie lavinamus įgūdžius – pridedant tiesiogiai and netiesiogiai lavinamų įgūdžių sąrašą prie kiekvieno skyriaus. Taip pat atsisakyta nurodyti mokymų trukmę.



# 1 Turinys

Versijų istorijos lentelė .....	2
Terminų žodynas .....	5
2 1 Skyrius Kompiuterių pagrindai pradedantiesiems .....	7
2.1 Apie kompiuterius.....	7
2.1.1 Kompiuterių tipai.....	7
2.1.2 Dalys Stalinis kompiuteris.....	9
2.1.3 Dalys nešiojamąjį kompiuterį .....	15
2.1.4 Kompiuterio įjungimas ir išjungimas saugiai .....	16
2.2 Įvesties įrenginiai .....	22
2.2.1 Pelė ir liečiamas valdymo skydelis.....	22
2.2.2 Klaviatūra.....	24
2.2.3 Liečiamas ekranas.....	29
2.3 Išvesties įrenginiai.....	30
2.3.1 Programinė įranga rodymo nustatymai .....	30
2.3.2 Garso nustatymai.....	31
2.3.3 Įvadas Pagalbiniai išvesties technologijas .....	32
2.4 Kompiuterio naudojimas .....	35
2.4.1 Darbalaukio piktogramos .....	35
2.4.2 Užduočių juosta .....	36
2.4.3 Meniu Pradėti .....	38
2.4.4 Windows.....	38
2.4.5 Pagalba .....	39
2.4.6 Failai ir aplankai .....	41
2.4.7 Failų tipai .....	42
2.4.8 Judėjimas ir failų kopijavimas.....	43
2.5 Naršymas internete .....	45
2.5.1 Naršymas programinė įranga .....	45
2.5.2 Kaip pradėti interneto naršyklę.....	47



2.5.3	Naudojant interneto naršyklę .....	48
2.5.4	Atlikti paiešką .....	53
2.5.5	Spausdinimas tinklalapį .....	55
2.5.6	Naršyklių pagrindai .....	56
2.5.7	Interneto saugumas.....	58
2.5.8	Saugus internetinis paieška .....	59
2.5.9	Kenkėjiškos programinės įrangos ir kompiuterių virusų .....	60



## Terminų žodynas

Android App: Programinė įranga, kuri padeda pasiekti konkrečius išteklius ir yra instaliuojama į Android OS prietaisus

Spragtelėkite (klik): paspausti pelės mygtuką (išgirsite panašų garsą)

Debesis: interneto aplinkoje esanti duomenų saugykla leidžianti nuotoliniu būdu perkelti duomenų kopijas ir naudotis prieiga prie šių duomenų failų

Stalo kompiuteris (AK): stacionarus darbo kompiuteris.

El. paštas: elektroninis paštas. Žinutės siunčiamos elektroninių prietaisų, pvz. kompiuterių, pagalba.

Interaktyvi nuoroda: interaktyviame faile arba dokumente esanti aktyvi nuoroda nukreipianti į kitą vietą arba failą, paprastai aktyvuojama spragtelėjus pele ekrane matomą pažymėtą žodį arba paveikslėlį

E-mokymasis: tai visos elektroniniu forma praturtintos mokymosi būdai – ypač kompiuterių ir tinklo pagalba įgalintas žinių ir įgūdžių perdavimas.

Gestai: (liečiamas arba bekontaktis) kinetinius gestus atitinkantys veiksmai naudojami mobiliuosiuose įrenginiuose palengvinti programos ar internetinės naršyklės paleidimą

IKT: Informacijos ir komunikacijų technologijos – kompiuterių ir mobiliųjų prietaisų naudojimas norint pateikti ir surasti informaciją, taip pat bendrauti su kitais

Įvedimas: duomenų suvedimas į kompiuterį taip nurodant, ką jūs norite daryti.

Video stendo pristatymas – skaidrių demonstracija, kurioje automatiškai pereinama iš vieno vaizdo į kitą, todėl nereikia rankiniu būdu įvesti, ir taip sukurama vaizdo klipo demonstracija.

Nešiojamas kompiuteris: portabilus kompiuteris dažniausiai su integruotu ekranu

LibreOffice Writer: atviro kodo bendruomenės sukurtas tekstinių dokumentų redaktorius

Mixed Case: didžiosios ir mažosios raidės

Mobilioji prieiga: prisijungimas prie interneto išteklių per mobiliąjį prietaisą

Mobilus naršymas: sąveika su interneto ištekliais

Pelė: prietaisas skirtas kontroliuoti ir valdyti ekrano žymeklį (rodyklę arba kursorių) judinant prietaisą stalo paviršiumi

MS Word: Microsoft kompanijos sukurtas tekstinių dokumentų redaktorius

Navigacija: judėjimas tarp interneto puslapių

OS arba Operacinė Sistema - tai yra programinė įranga, kurią naudoja jūsų kompiuteris, kad leis jums sąveikauti su kompiuteriu ir jo programomis. Daugiausiai naudojamos OS yra Windows versijos, Linux, Ubuntu ir Mac OSX



PredIKTive text: tai programinė įranga, kuri tikrina pirmas įvestas žodžio raides ir pagal jų kontekstą siūlo nuspėjamus žodžius.

Slinkties juosta: stumdoma juosta lange, kuri leidžia vartotojui judėti puslapiu aukštyn / žemyn arba į kairę / į dešinę, taip įgalinant judėjimą lange.

Liečiamas valdymo skydelis: a device to control and interact with the on screen pointer via movement of a finger on a touch sensitive pad.

Valdymo rutulys: panašus į pelę prietaisas, kuriame rutuliukas įmontuotas išorėje – taip leidžiant kontroliuoti pelės kursorių.

URL: Universalios Resursų Lokacijos santrumpa, interneto svetainės adresas, kursį dažniausiai prasideda with <http://www>.

USB: Universal Serial Bus – standartinio laido disko arba atminties kištuko jungties.

Interneto („vėb“) kamera – vaizdo interneto kamera sujungta arba integruota į nešiojamą kompiuterį, AK arba telefoną, kad vartotojas galėtų įrinėti ir siųsti vaizdą arba klipus.

ViPi platforma: pagrindinis projekto išteklių portalas.

## 2 1 Skyrius Kompiuterių pagrindai pradedantiems

### 2.1 Apie kompiuterius

#### 2.1.1 Kompiuterių tipai

##### 1.1.1.1 Stalinis

Stalinis kompiuteris yra naudojamas ant stalo ir yra ne nešiojamas. Jis susideda iš kompiuterių, ekrano vadinamas monitorius, klaviatūra, pele ir dažnai kai garsiakalbius. Kompiuterio dalys yra sujungtos su laidais, vadinamų "laidai".



1 paveikslas: stalinių kompiuterių pasirinkimas

##### 1.1.1.2 Nešiojamas

Nešiojamas kompiuteris yra kompiuteris skirtas nešiojamasis naudojimui. Nešiojamas apima monitorius, kompiuteris, klaviatūra, pelė (Touchpad) ir garsiakalbius į vieną įtaisą. Nešiojamas kompiuteris turi bateriją, kuri reiškia, kad jis gali būti naudojamas be prijungtas prie sienos. Ši baterija yra įkrauta naudojant elektros energijos tiekimo.



2 paveikslas: nešiojamuosius kompiuterius pasirinkimas

##### 1.1.1.3 Netbook

Nešiojamas yra mažas, lengvas, mažo galingumo nešiojamasis kompiuteris, kuris turi mažiau duomenų apdorojimo galia, nei normalaus dydžio nešiojamas, bet vis dar tinka tekstų apdorojimo programa, veikia interneto naršyklė ir belaidžiu ryšiu prie interneto.



3 paveikslas: nešiojamo komp. pavyzdys

#### 1.1.1.4 "Viskas viename"

All-in-one PC asmeninis kompiuteris sumontuotas ant kaip standartinio monitoriaus stalo, bet su kompiuteriu pastatytas prie monitoriaus vienetą. Jis turi būti maitinamas kintamosios srovės adapteriu. Klaviatūra ir pelė paprastai prijungtas prie jo. All-in-one kompiuteriai dažnai turi jutiklinis ekranas, leidžia vartotojams padaryti dalykai įvyktų paliesdami ekraną.



4 paveikslas: kompiuteris "viskas viename"

#### 1.1.1.5 Planšetinis

Planšetinis AK yra nešiojamas kompiuteris su sensoriniu ekranu. Kai tabletės yra su plunksna (arba rodyklė) siekiant palengvinti sąveiką su lietimui jautriu ekranu.



5 paveikslas: tipiškas planšetinį kompiuterį

## 2.1.2 Dalys Stalinis kompiuteris

### 1.1.2.1 apžvalga

Stalinis kompiuteris gali būti suskirstyti į pagrindinių jos komponentų, kurie paprasta kompiuteris, jo monitorius, jos garsiakalbiai, jo klaviatūra ir jos pelė. Tai parodyta 6 paveiksle. Yra kitų išorinių įrenginių, kurie taip pat gali būti sujungti.



6 paveikslas: ženklinami schema pagrindinių komponentų Desktop PC

### 1.1.2.2 monitorius

Monitorius kompiuterio ekranas. Kai kurie integruotus garsiakalbius, o kai kurios sensoriniu ekranu. Senesnės versijos buvo didelis ir sunkus, bet šiuolaikinių monitorių naudoti daug lengvesni plonesni ekranus.



7 paveikslas: monitorių pasirinkimas

### 1.1.2.3 kompiuteris

Kompiuteris atvejis yraplastiko arba metalinė dėžutė (žr. 8 pav.) Joje yra kompiuteryje, kad ji galėtų dirbti. Jis paprastai yra įjungimo mygtuką ir iš naujo įjunkite priekyje. Tuo vieneto gale (žr.

9 paveikslą) yra lizdų skaičius , kuris turi būti pridėtas kitas dalys kompiuterio ir maitinimo kabeliu. Taip pat gali būti maitinimo jungiklis gale .



8 paveikslas: Kai kurie kompiuterių dėklai



9 paveikslas:į kompiuterio užpakalinėje kuriame daugybę lizdų prijungti įvairius išorinius įrenginius vaizdas

#### 1.1.2.4Pelės

Pelė yra įrenginys, kuris leidžia vartotojui perkelti ekrane žymeklį . Judinant pelę juda pelės žymeklį . Pelė turi du ar daugiau mygtukų ir kartais ratuką . Funkcionalumas yra paaiškinta įvesties įrenginiai skyriuje ( 1.2.1 skirsnis) .



10 paveikslas: Kai pelės žymeklio įrenginių

Yra daug prietaisų tipus , kurių pelės funkciją, tačiau gali dirbti šiek tiek skirtingais būdais . Santrauka tipų yra pateikti žemiau.

- Mechaninis pelė : Namai sunku Rubber Ball , ritininis kaip pelė juda . Jutikliai viduje pelių organizme aptikti judėjimą ir jį išversti į informaciją , kad kompiuteris interpretuoja .
- Optinis pelė : Naudoja LED jutiklį stalo judėjimą ir tada siunčia išjungti šią informaciją kompiuteryje linksmai munching .
- Infraraudonųjų spindulių (IR ) arba radijo dažnių bevielės pelė : Su abiejų šių tipų pelė relės signalas bazinės stoties laidinio prie kompiuterio pelės uoste. Bevielės pelė reikalinga elektros energija , kuri ateina su baterijų forma.
- Pelė su daug mygtukų : Papildomi mygtukai gali būti užprogramuoti daryti konkrečių dalykų , pavyzdžiui, naršyti internete arba pasukti puslapius, kai jūs skaitote dokumentą . Tipiškas mygtuką - ified pelė turi apie penkis mygtukus.
- Trackball Pelės : kaip apverstą pelę. Užuot Roll pele aplink, jūs naudojate savo nykštį ar pirštą ridenti rutulį ant pelės. Visa contraption lieka stacionari , todėl nereikia daug vietos , o jo laidas niekada pasireiškia susivėlęs .
- Stylus pelė : Kita pelė mutacija patiko meninio tipo yraplunksna pelė, kuri atrodo kaip rašiklį ir remiasi specialiu trinkelėmis.
- Akumuliatoriniai 3 -D pelė : Šis pele natūra gali būti nukreiptas į kompiuterio ekraną , kaip TV nuotolinio valdymo pulteliu.

Daugiau informacijos galima rasti adresu <http://www.dummies.com/how-to/content/the-different-types-of-computer-mice.html> )

### 1.1.2.5 klaviatūros

Klaviatūra klavišų su raidėmis skaičių ir simbolių į juos įvesti tekstą į kompiuterį , rinkinys. Jo pagrindinė funkcija yra išsamiai aprašyti įėjimai skyriuje ( 0 skyrių).



11 paveikslas: PC klaviatūros rūšių atranka

### 1.1.2.6 Garsiakalbiai

Garsiakalbiai leidžia kompiuteryje atkurti garsus . Garsiakalbiai paprastai stovi arba monitoriaus pusės ir dažnai turi tam tikrų kontrolės reguliuoti garsumą ir maitinimo jungiklį .



Pav 12 : kompiuterio garsiakalbius

### 1.1.2.7 maršrutizatorius arba modemas

Maršrutizatorius ar modemas yra įtaisas, kuris leidžia jūsų kompiuteryje turėti ryšį su internetu . Jis gali būti prijungtas prie kompiuterio , skirtą laidinio ar " bevielio " ryšiu ( jie abu yra dažnai galima ant vienos ir tos pačios įrenginio ) . Šie prietaisai yra skyrėsi savo išvaizda (žr. 13 pav.)



13 paveikslas: laidinis ir bevielis maršrutizatorius

### 1.1.2.8 Spausdintuvas

Spausdintuvas yra naudojamas spausdinti dokumentų kopijas ant popieriaus . Kai kurie spausdintuvai gali spausdinti tik juoda ir balta , o kai kurie gali padaryti spalvotus spaudinius.



14 paveikslas: spausdintuvų pasirinkimas

### 1.1.2.9 Skeneris

Skeneris gauti dokumentą ar nuotrauką išsaugotas kompiuteryje kopiją. Tai gali būti vertinama kaip elektroninio kopijavimo rūšiuoti. Kai kurie spausdintuvai taip pat turi skeneriai pastatytas į juos - žinomas kaip All-in- One Printer / skeneriai.



15 paveikslas: skeneris

### 1.1.2.10 Kameros

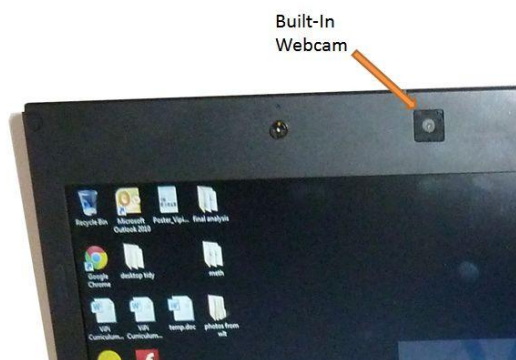
Vaizdo kameros įtaisas, kuris gali leisti žmonėms kituose kompiuteriuose matyti jus ( jei leisite jiems ) . Kai kameros turi mikrofoną (žr. 1.1.2.11 skyrių) pastatytas leidžiant jiems užfiksuoti ir vaizdus ir garsą. Kai kurie monitoriai (ypač nešiojamųjų kompiuterių ) turi kamerą pastatytas dedamas virš (kaip dešinėje įvaizdį 16 pav ) ekrane .



16 paveikslas: kameros (kairėje USB kamerą , ir iš karto pastatyta kamera į nešiojamąjį kompiuterį)

### 1.1.2.11 Mikrofonai

Mikrofonas yra prietaisas, kuris suteikia galimybę kalbėti į kompiuterį. Tai gali būti naudinga balso įėjimai kontroliuoti kompiuterį ar kalbos į tekstą įėjimai. Tai taip pat naudinga ryšių programas, kur jūs galite kalbėti su žmonėmis kituose kompiuteriuose. Kai mikrofonai stovėti ant stalo arba klipas prie monitoriaus . Kiti gali būti iš ausinių komplekto dalis . Kai kurie kompiuteriai turi mikrofonas pastatyta in



Pav 17 : Mikrofonas prie kompiuterio

### 1.1.2.12 CD, DVD ir Blu-ray diskai

Dauguma kompiuterių turi pastatyta diską skaityti ir / ar rašyti CD, DVD ar Blu-ray diskų. Staliniame kompiuteryje, tai paprastai ant vieneto priekyje. Nešiojamas arba all-in-one, mašina dažnai ant vieno iš mašinos pusėse. Dėklas atsidaro paspaudus mygtuką arba šalia dėklą. Įterpimo diską jie paprastai automatiškai paleisti. Padėklas gali būti uždarytas švelniai stumdami jį atgal arba kartais spausdami mygtuką OPEN / CLOSE dar kartą.



Pav 18 : DVD diskus darbastalio, nešiojamojo ir all-in-one mašina

### 1.1.2.13 Kabeliai ir jungtys

Iš kompiuterio dalys sujungtos pagal kabelių, kurių kiekvienas turi skirtingą paskirtį serijos. Kabeliai turi būti teisingai prijungtas padaryti darbą kompiuteriu. Jeikompiuteris neveikia, galite paprašyti ką nors patikrinti laidus.

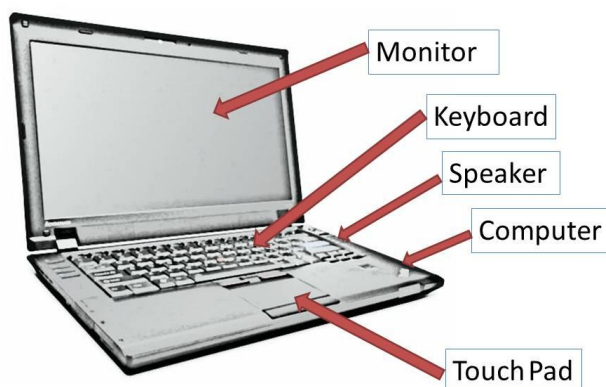
### 1.1.2.14 Pagalbinės Aparatūra

Tai bus teikiama iš ATLEC projektą ( [www.atlec-project.eu](http://www.atlec-project.eu) ), kad pagrindinis dėmesys skiriamas mokymams pagalbinės sunkiai ir programinės įrangos naudojimo.

## 2.1.3 Dalys nešiojamąjį kompiuterį

### 1.1.3.1 Laptop

Nešiojamas yra pagrindinės penkios dalys stalinis kompiuteris viename nešiojamasis įtaisas . Ji monitorius , kolonėlės, kompiuteris, klaviatūra ir jutiklinis kilimėlis žymiklio valdymo įrenginį ( kuris veikia kaip pelė ). Nešiojamas kompiuteris taip pat gali turėti pastatytas į jį mikrofoną ir kamerą .



19 paveikslas: diagrama rodo pagrindines dalis nešiojamąjį kompiuterį

### 1.1.3.2 Maitinimas

Maitinimo šaltinis veikia kaip nešiojamojo kompiuterio baterija recharger . Maitinimo šaltinis turės būti prijungtas prie maitinimo ir įjungtas į kompiuterį , jei jį naudoti ilgą laiką arba jei baterija yra maža.



20 paveikslas: Elektros energijos tiekimas nešiojamąjį kompiuterį

### 1.1.3.3 Pelės

Pelė dažnai yra prijungtas prie nešiojamo kompiuterio valdyti pelės žymeklis nes tai gali būti lengviau naudoti nei nešiojamą įmontuota liečiamą valdymo skydelį prietaiso.



21 paveikslas: iš pelės žymeklio valdymo prietaisų parinkimas

#### 1.1.3.4 Planšetė

Dauguma nešiojamųjų kompiuterių turi prisilietimams jautrus prietaisas atlieka pele operacijas. Jis paprastai yra montuojamas arti priekinio krašto nešiojamas. Touchpad parodyta 22 paveiksle. Jis gali būti naudojamas panašiai kaip pele . Vilkdami pirštu per trinkelėmis paviršiaus juda pelės žymeklį visame ekrane . Spustelėję kairįjį mygtuką veikia kairysis pelės paspaudimu . Paspaudę dešinįjį mygtuką veikia kaip dešinį pelės paspaudimu. Visi vilkite ir du kartus spragtelėkite galimybės elgtis kaip normalus pele (žr.

1.2.1.2 skyrių - " Naudojant pelę " ) . Yradalis dešinėje pusėje Touchpad , kuris veikia kaip ratukas . Vilkdami pirštu aukštyn ir žemyn ant šio Touchpad dalis slinksite dabartinį langą aukštyn ir žemyn.



22 paveikslas: Touchpad ant nešiojamojo kompiuterio

#### 1.1.3.5 Pagalbinė aparatūra

Pridėti elementus čia specifines vartotojų grupės

### 2.1.4Kompiuterio įjungimas ir išjungimas saugiai

#### 1.1.4.1 Kompiuterio įjungimas

" Galia " mygtukas

Pirmasis žingsnis įjungiant kompiuterį nukreipiantas į " Power " arba " On / Off " mygtuką. Jis paprastai turės simbolis ( linija dalies per skaldytą rate ) kaip dėl padėties į 23 pav nuotraukas mygtukų tie. Yra vienas ant monitoriaus ir vienas kompiuterio korpusą .



23 paveikslas: elektrinių mygtukus rodo maitinimo simbolis pasirinkimas

Pirma paspauskite maitinimo mygtuką ant monitoriaus . Kitas paspauskite maitinimo mygtuką kompiuterio atveju . Tai tikriausiai, kad pyptelėjimas ir dūzgimą , o kai žibintai gali ateiti . Ant monitoriaus , jūs tada pamatysite , kiek pranešimų mirksi ir išjungti kaip kompiuterių krovinius iki . Jums reikia laukti , kol pamatysite prisijungimo ekrane .

Norėdami įjungti nešiojamąjį kompiuterį , pirmiausia turite jį atidaryti. Kai kurie nešiojamieji kompiuteriai tiesiog atlenkite , kiti turės tiesioginį arba išslystančiomis užsegimas turintis nešiojamas uždarytas. Norėdami atidaryti tai jums reikės skaidrių laimikį arba paspauskite mygtuką prieš atidarant nešiojamas. Kitas suraskite maitinimo mygtuką, kuris yra paprastai rasti tarp klaviatūros klavišus ir ekraną. Jis paprastai yra panašūs į 23 pav simbolis : elektrinių mygtukus rodo maitinimo simbolis arba netoli jo pasirinkimas . Paspauskite jį tvirtai vieną kartą. Tai tikriausiai, kad pyptelėjimas ir dūzgimą . Monitorius , o kai žibintai gali ateiti . Ant monitoriaus , jūs tada pamatysite , kiek pranešimų mirksi ir išjungti kaip kompiuterių krovinius iki . Jums reikia laukti , kol pamatysite žurnalą ekrane.

### **B ) prisijungti**

Jei yra jūsų žurnale piktogramą pavadinimas spustelėkite jį pele arba naudokite skirtuką ir įveskite klavišais pažymėkite ir pasirinkite jį. Dabar įveskite slaptažodį.

Jei nėra jūsų žurnale pavadinimu piktograma , ir yra du teksto laukelius , įveskite savo vartotojo vardą į pirmą langelį ir slaptažodį į antrą langelį.

Jūs privalote naudotis kapitalo ir mažosios raidės teisingai įvesdami šiuos duomenis .

Įvedę savo slaptažodį , spustelėkite žurnalą "mygtuką arba paspauskite enter ir kompiuteris ir toliau turėtų atsisiųsti programinę įrangą . Dabar laukti, kol kompiuteris yra paruoštas naudoti.

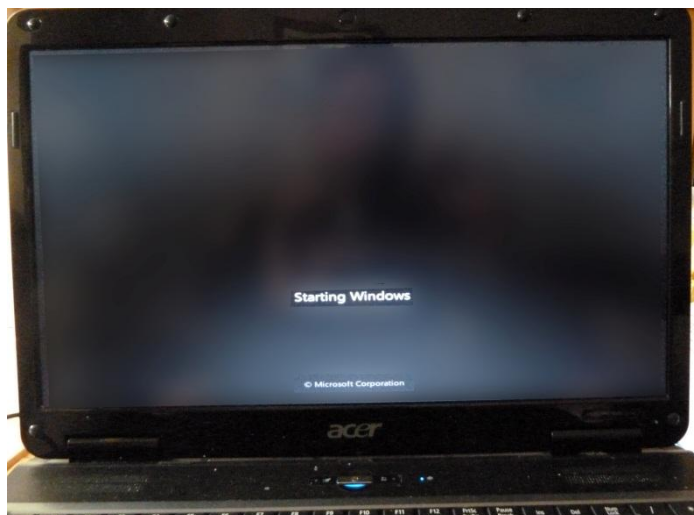
### **C) pavyzdys įkrovos**

Čia taip apie paleidimo nešiojamas kompiuterį į "Windows 7" pavyzdys.

Pirmas dalykas, kurį reikia padaryti, tai atverti nešiojamas. Kai kurie tiesiog atlenkite kiti turi šliaužiklį arba mygtuką laimikį išlaikyti juos užrakinti. Kainėšiojamasis kompiuteris yra atvira, rasti maitinimo mygtuką. Tai galima matyti 24 paveiksle sidabro centrinės mygtuką su mėlynos šviesos po juo . Dėl įjungimo mygtuką , mašina pradeda paleisti. Ji pirmą kartą parodo tekstą ( kaip parodyta 24 paveiksle ) , tada sakoma, kad jis yra " Starting Windows " (kaip ir 25 pav.)



24 paveikslas : Pradinis ekranas



25 paveikslas: " Windows "

Po minutės ar taip ji pasieks prisijungimo langą , kaip parodyta 26 paveiksle. Prisijungimo langas šiame kompiuteryje turi 3 vartotojams , Andy , Emily ir Jack . Siekiant prisijungusiam vartotojui reikia paspausti ant savo piktogramą.

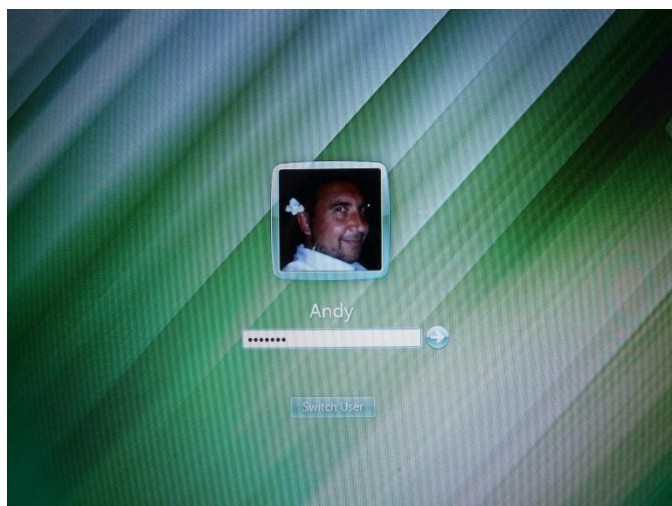


26 paveikslas: "Windows 7" prisijungimo ekranas

Kaivartotojo Andy paspaudėte „slaptažodis langas ( kaip matyti iš 27 pav.) Andy tada tipai jo slaptažodį, naudodami klaviatūrą. Kaip matyti 28 paveiksle, kaipslaptažodis įvestas , personažai pasirodo kaip juodu apskritimu . Tai yra normalu , kad slaptažodžio paslaptį. Kai baigsite,vartotojas paspaudžia rodyklę šalia slaptažodžio laukelyje ( arba paspaudžiaklavišą "Enter" ) toliau .



27 paveikslas: slaptažodis įvedimo langas vartotojo " Andy "



28 paveikslas: Įrašę slaptažodį

Po slaptažodį įvedėte teisingai Windows baigia pakrauti. Pirmą "Sveiki atvykę" ekranas bus įkelti (kaip 29 pav.), kuris rodo sėkmingą prisijungimą. Po trumpo laukti, kompiuteris yra paruoštas naudoti.



29 paveikslas: Sveiki ekranas

#### 1.1.4.2 Išjungti kompiuterį

A) Išsaugokite savo darbą

Prieš išjungti kompiuterį uždarykite langus esate naudojant paspaudę ant "x" viršutiniame dešiniajame kampe. Įrašykite savo darbą, jei reikia. Tai turėtų uždaryti programą. Yra daugiau apie tai į "naudojantis kompiuteriu" skyrių (1.4.4 skirsnis).

B) Programinė įranga Išjungti iš meniu Pradėti

Kai paraiškos nedarba galite pradėti nutrukusio kompiuterį. Tai paprastai atliekama naudojant pelę, bet taip pat gali būti padaryta tik klaviatūra.

Naudojant pelę uždaryti :

Spustelėkite Pradėti užduočių juostoje (jei užduočių juostoje nepasirodo perkelti apatiname ekrano krašto, kad atrodytų).




30 paveikslas: spustelėję mygtuką Pradėti pakelia uždaryti mygtuką

"Windows XP" "Shut Down" mygtukas yra meniu Pradėti (30 pav.) Uždaryti siūlys pasirinkčių sąrašą (31 pav.) Shut Down turėtų būti pasirinktas uždaryti kompiuterio žemyn.

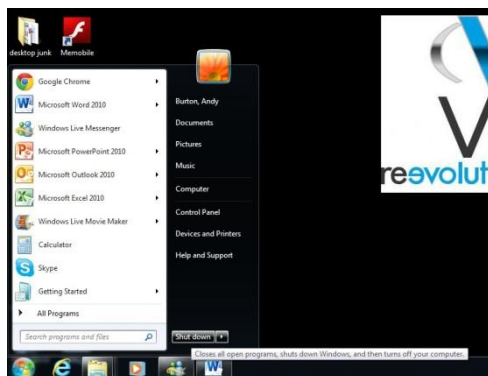


31 paveikslas: Shut Down mygtuką pakelia šį langą (kairėje) ir spustelėdami išskleidžiamajame atskleidžiamajame parodyta dešinėje.

Naudojant klaviatūrą uždaryti:

Ant klaviatūros vartotojas turėtų paspausti "Windows Key" - jis turės simbolį kaip  arba vienais iš klaviatūros arti Ctrl ir Alt klavišus apačioje. Naudojant rodyklę aukštyn raktasvartotojas gali dėti paryškinimą ant Shut Down. Paspaudus klavišą "Enter" atlieka operaciją. Aukštyn ir žemyn rodyklės perkelti vartotojui per tą patį išskleidžiamajame variantų, kaip aprašyta aukščiau. Vartotojas turi pasirinkti parinktį "Shut Down" ir paspausti "Tab" nukreipti dėmesį į OK mygtuką. Paspaudus "Enter" dar kartą, išjunkite kompiuterį..

"Windows 7" yra vienas mygtukas "Start" meniu vadinamas "Shut Down" (žr. 32 pav. "Shut down" iš "Windows 7" užduočių juostoje / Start mygtuką 32 pav.)



32 paveikslas: "Shut down" iš "Windows 7" užduočių juostoje / Mygtukas Pradėti

### C) išjungimas monitoriaus

Po uždaryti, kompiuteris daugeliu atvejų automatiškai išsijungs . Jei jis pasiekia ekraną , kuriame teigiama " Dabar saugu išjungti kompiuterį " ,maitinimo mygtukas gali būti spaudžiamas , kad jį išjungtumėte .

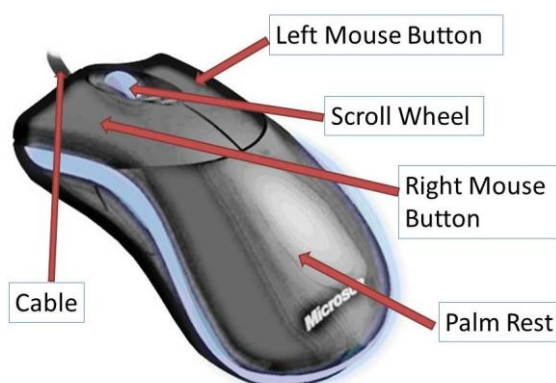
Ant nešiojamojo kompiuterio,į monitoriaus pastatyti taip pat išsijungs automatiškai . Tačiau staliniame kompiuteryje monitorius liks rezerve, ir gali būti išjungtas , paspausdami įjungimo mygtuką dar kartą. Tai tą patį mygtuką , kaip buvo panaudota įjungti anksčiau .

## 2.2 Įvesties įrenginiai

### 2.2.1 Pelė ir liečiamas valdymo skydelis

#### 1.2.1.1 Pelės dalys

Pelės perkelti ant stalo jūsų ranka. Kaip jums judėti pele jis juda pelės žymeklį ekrane. Pelės paprastai turi bent du mygtukus (vadinamus kairę ir į dešinę pelės mygtukų ) ir taip pat dažnai turi ratuką tarp jų.



#### 1.2.1.2 Naudojant pelę

##### A) Persikėlimas žymeklį

Kad perkeltumėte žymeklį ekrane, judinkite pelę ant stalo.

##### B ) kairiuoju pelės mygtuku spustelėkite

Kairiuoju pelės paspaudimas vieno paspauskite ir atleiskite iš kairę pelės mygtuką . Tai vadinama paspaudimo , nes garsas tai daro . Kairėje spustelėkite paprastai bus pasirinkti elementą ekrane.

##### C), paspauskite dešiniu pelės mygtuku

Dešinįjį pelės paspaudimas vienu paspaudimu dešinį pelės mygtuką. Dešinįjį pelės paspaudimas paprastai bus atskleisti pasirinkimų įvairių dalykų , kuriuos galite padaryti meniu.

##### D) Dukart spustelėkite

Dvigubas paspaudimas paspaudę kairįjį pelės mygtuką, greitai du kartus terminas . Dukart spustelėkite atrinks ir tada aktyvuoti veiksmų. Pavyzdžiui dukart spragtelėjus ant žaidimo piktogramą darbalaukyje daro žaidimą pradedame .

E) vilkimas

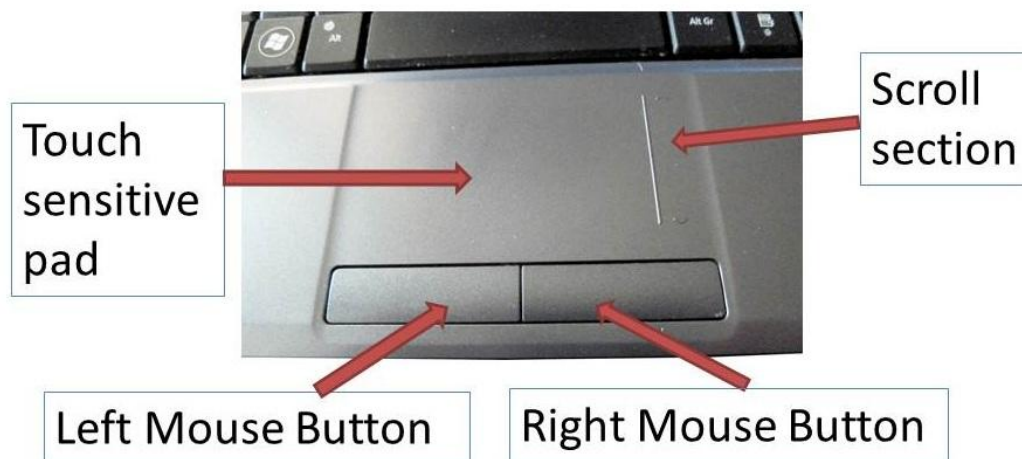
Vilkimas kur vartotojas spusteli pelės mygtuką ir turi jį žemyn. Tada vartotojas pajudina pelę per parą . Šis procesas " vilkdami " leidžia objektą turi būti atrenkami ir persikėlė per ekraną . Taip pat galite įjungti kelis objektus turi būti pasirinktas .

F) slinkt

Slinktis yra terminas, naudojamas sukant ratuką . Tai dažnai naudojamas slinkti lango su slinkties juostoje jo pusėje turinį . Geležinkelio ratuku nuo tavęs bus perkelti dokumentą į viršų ir sukli link jūs judėti dokumentą žemyn.

### 1.2.1.3 Liečiamas ekranas

Nešiojamieji kompiuteriai turi liečiamą skydelį , kuris yra tarsi pele . Patrinkite pirštu jo juda pelės žymeklį . Ji taip pat turi du mygtukus , kaip pele.



33 paveikslas: ženklinami nuotrauka

### 1.2.1.4 Priemonės pagalba pele

Windows , galite padaryti pele lengviau naudoti. Tai galima padaryti naudojant "prieinamumas vedlį " galima gauti iš prieinamumo meniu pagal aksesuarai.

- Mouser žymeklis - keisti spalvą ar dydį pele
- pelės mygtuką parametrai - įjungti pelę iš kairės įteikė vartotojui
- Pelės žymeklis greitis - pakeisti pelės žymeklį greitį
- Naudokite skaitinė klaviatūra , o ne pele - leidžiaskaitmeninis klaviatūra galima naudoti kaip pele , jei jums surasti naudojant pelę sunku.

Įvairūs dizaino pele gali padidinti naudojimo tikriems vartotojams lengvai. Bevielė pelė galėtų išvengti problemų , kurias sukelia laidai, arklio kamuolys gali būti naudinga, kaivartotojas apribojo judėjimą .

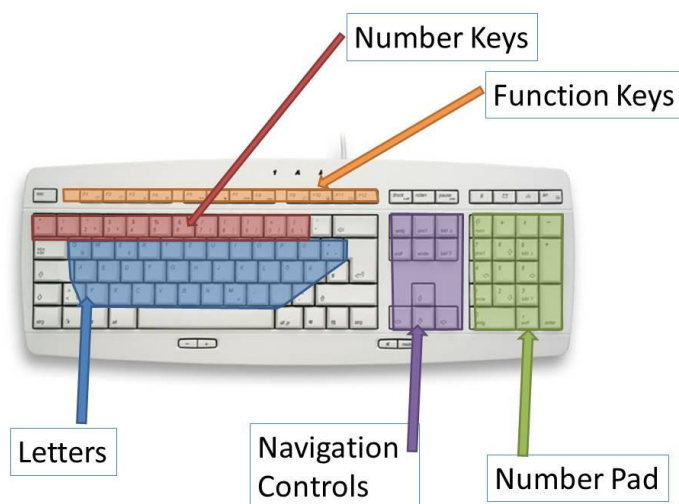
## 2.2.2 Klaviatūra

### 1.2.2.1 Mygtukai

Klaviatūra yra įtaisas, skirtas leisti vartotojui " įėjimo " informaciją į kompiuterį , paspausdami mygtukus. Taiprietaisas su daug mygtukų (arba klavišų ). Raktai yra sugrupuoti pagerinti klaviatūros funkcijas. Raktų grupės yra parodyta žemiau:

Laiške raktai yra sugrupuoti, ir paprastai yra pateikiama " QWERTY " formatu (parodyta mėlyna , 34 pav.) Kai kurios specialios klaviatūros gali būti išdėstyti abėcėlės tvarka raktus. Ilgas bar mažiau už jų vadinamastarpo , kuris prideda tarpą tarp įvestų žodžių.

Kai klaviatūros turi skaičių klaviatūrą į dešinę ( kaip parodyta 34 pav žalia ) , kuriame yra skaičių ir dažniausiai matematinius operatorius . Tai leidžia greitai numeris darbą. Kai klaviatūra neturi skaičių klaviatūrą , siekiant, kadklaviatūra daugiau kompaktiškas. Tai yra bendras arba nešiojamieji kompiuteriai nešiojamieji klaviatūros . Tačiau Visos klaviatūros yra virš raidės (kaip parodyta 34 paveiksle raudonai ) numerius. Yranavigacijos klavišais centre rinkinys (kaip parodyta 34 pav raudonos ), sudaryta iš rodyklių klavišus , namų ir pabaigoje , ir tolesnio puslapio apačią, įterpti ir ištrinti .



34 paveikslas: Pagrindinės grupės dėl klaviatūros

Klaviatūroje taip pat yra specialių klavišų skaičius. Jie yra tokie :

Shift: # - Šis raktas dažnai didėjimo nukreipta rodyklė ant jo ir paprastai yra po vieną ant kiekvienos klaviatūros pusėje. Kai šis mygtukas yra laikomas kaip kitą mygtuką, jis keičia šio rakto naudojimas. Kai naudojamas raide įrašykite jį pakeis laiško bylą (tampab tampa B ir kt.) Kai naudojama su viena iš su apatinės ir viršutinės pasirinkimo klavišų (pvz., " { " arba " [ " )viršutinis variantas pasirodys laikydami pamainą.

Kontrolė: ctrl - Šis raktas taip pat atlieka specialias operacijas , kai paspaudžiamas kartu su kitais klavišais . CTRL klavišą leidžia daug naudingų klavišai turi būti atliekamas . Kai kuriedažniausiai naudojami yra šie:

- ctrl ir X - iškirpti
- Ctrl ir C - kopija
- Ctrl ir V - pasta
- CTRL ir Z - atšaukti
- CTRL- pasirinkite visus

Yra daug kitų, irfunkcionalumas dažnai keičiasi priklausomai nuo programos , kuri yra naudojama tuo metu.

Alt : Tairaktas, naudojamas " pakaitinis " raktą funkcija. Kaip SHIFT ir CTRL , ji laikoma Tylėti paspausdami kitus raktus pakeisti tai, ką jie daro. Kurias Alt klavišų kombinacijos atliekamos funkcijos skiriasi priklausomai nuo programos naudojamas. Dažniausiai jie leis nuorodą (arba ne pelės vartotojo prieigą) prie meniu.

Caps Lock : Šis raktas yrabūdas naudoti pamainą nelaikant jį žemyn. Paspauskite jį vieną kartą irvisų simbolių įvedėte atveju įsijungs . Paspauskite jį dar kartą , kad įjungtumėte bylą dar kartą. Yra dažnailemputė klaviatūra, kuri žymi , ar ne caps lock įjungtas. Caps lock taip pat gali būti naudojami siekiant išskirti raides kaivartotojas mano, kad sunku naudoti abi rankas .

Langai: -Windows Key yranuoroda į " Start" meniu "arba pasiekiant meniu nenaudojant pelės priemonėmis. Ji taip pat leidžiaiš nuorodų , susijusių su judėjimo ir maksimaliai / sumažinti langų skaičių . Kai kurie iš šių nuorodų , yra išvardyti 0 skirsnio " Kompiuterio naudojimas "

Skirtukas : \* - Dažniausiai žymimas rodykle , rodančia į dešinę su vertikalia linija, pabaigoje. Klavišą TAB, turi kelias paskirtis:

- "Tab" naudojami tekstą suderinti į lentelių forma dokumente .
- Jis taip pat naudojamas interneto naršymui į ciklą tarp nuorodų HTML naršyklių. Skirtukas perkelia akcentą į kitą nuorodą. Shift ir skirtukas perkelia akcentą į ankstesnį nuorodą. Tai naudinga hipersaito atrinkus ne pelės vartotojams.
- Tab " taip pat naudojamas perkelti akcentą apie Windows , kai naršyti nenaudojant pelės .

Enter: 8 - Yra du įvesti (kartais vadinama grąža arba grįžimo ) raktus. Yra vienas su raide grupės , dažnai pažymėta rodykle nukreipta žemyn ir į kairę dešinę. Taip pat yra vienas apačioje dešinėje pusėje skaičių klaviatūrą - paprastai pažymėtos "Enter" . Abu raktai paprastai atlieka tą pačią funkciją , kuri yra paprastai baigti įrašą ir atlikti procesą. Tai dažnaiklaviatūra ekvivalentas spustelėjus mygtuką OK su pele . Naudodami tekstų apdorojimo paketą ,įvesties klavišą veiks kaip vežimo grįžti - pradedant naują pastraipą.

Backspace : | ( dažnai pažymėtos rodykle, rodančia į kairę ) -Backspace raktas leidžiaivartotojui ištrinti paskutinį simbolį jie įvedėte . Laikant grįžties klavišą bus pakartotinai trinti simbolius .

Ištrinti :ištrinti raktas (kartais užrašu " del " ) leidžia ištrinti simbolį priešais curser tašką. Jis taip pat gali būti naudojami atliekant tokias užduotis , kaip ištrinti nuotraukas iš dokumentų , arba ištrinti failą iš aplanko.

Pabėgti : (kartais pavadintą " esc ")pabėgti raktas yranebedalyvauti ir baigiant programas nuoroda. Tai dažnaiklaviatūra portalo paspausdami išėjimą , ne, mesti arba atšaukti mygtuką. Jis taip pat naudojamas kaip klaviatūrą stop mygtuką daugelio HTML naršyklių.

Yra dvylika funkciniai klavišai visoje standartinės klaviatūros viršuje , kuri leidžia vartotojui atlikti nuorodas į funkcijas (tai parodyta oranžinės 34 paveikslas) , taip pat. To pavyzdys langai yra F1 mygtuką, kuris paprastai skambina į pagalbos sistemą dabartinio taikymo .

Daugiau prieinamų klaviatūros variantų yra prieinami, įskaitant didelio teksto, dideliais klavišais , didelio kontrasto , spalvų koduojami klaviatūros ir supaprastintų klaviatūros .

### 1.2.2.2 Pagalbiniai klaviatūros metodai

Windows XP būdasklaviatūra veikia, gali būti pakeistas, kad atitiktų konkrečius vartotojus . Pakeitimai gali būti pateikiami naudojant "prieinamumas vedlį " prieinama iš " Start" meniu / Visi Programos / Reikmenys / prieinamumas " .

Windows 7 , šie pakeitimai turi būti daromi naudojant " Lengvos prieigos neįgaliesiems centras " , kuri yra įsikūrusi pagal " meniu Pradėti / Visos programos / aksesuarai / Lengva Access / Padarytiklaviatūra lengviau naudoti " arba paspaudę Windows Key + U kartu ir tada pasirinkdami " Padarytiklaviatūra lengviau naudoti " .

- Paspauskite klavišus derinius vienu metu - padeda su Shift, Ctrl Alt ir langų raktų naudojimą .
- Ignoruoti pasikartojančius klavišų - neleisti netyčia paspaudus klavišą, per daug kartų .
- Groti garsą paspausdami caps lock , skaitmenų blokavimą , arba slinkties spyna - apsaugo nuo atsitiktinio spaudžiant užrakto raktai
- Papildomas klaviatūros pagalba - parodo papildomų klaviatūros pagalba , kai ji yra prieinama , naudinga ne pelės vartotojams.
- Naudokite skaitinė klaviatūra , o ne pele - leidžia skaitmeninis klaviatūra dvigubai kaip pele
- Klaviatūra ekrane - yra ekrane klaviatūra galima naudoti , kai fizinę negalią apsaugo nuo fizinės klaviatūros naudojimą. Į klaviatūrą ekrane surinkimo parodyta 35 paveiksle. Windows 7 ekrane klaviatūra yra prieinama per " Lengvos prieigos neįgaliesiems centras ." Tai galima pasiekti paspaudus Windows Key + U kartu, ir tada pasirinkdami "Pradėti klaviatūrą ekrane ." Windows XP, klaviatūra ekrane galima įjungti iš " Start" meniu / Visi Programos / Reikmenys / Priemonės / On- Screen Keyboard " . Naudinga spartusis Windows XP taip pat "Windows klavišas + U , kuris pakelia Utility Manager valdikliais On - Screen Keyboard , Pasakotojo ir Luką . Taip pat Utility Manager nustatymas paleisti jų paleidimo metu .





35 paveikslas:ekrano surinkimo "Windows XP ekrano klaviatūra

Skenavimo Klaviatūros -skenavimo ekrane klaviatūra gali būti naudojamas su komutatoriai leidžia vartotojams su nepakankamu fiziniu judėjimu , kad būtų galima įvesti tiksliai į kompiuterį . Skenavimo klavišiniai , kaip antai " TECLA " skenavimo klaviatūra, veikia naudojant skenavimo per raktus. Pirmaklaviatūra nuskaito žemyn pabrėžiant kiekvieną eilutę iš anksto intervale ( maždaug 1s ). Vartotojas peržiūrėjimų jungiklį , kaieilutė kuriame pobūdį jie nori specifika. Programinė įranga nuskenuoja išilgai eilės , pabrėžiant kiekvieną mygtuką paeiliui. Vartotojas peržiūrėjimų jungiklį įjungti raktą jie nori. Tecla galima tiek PC, tiek ir "Android" įrenginių .

Kalbėjimo atpažinimas - Nuo "Windows Vista" išleidimo, kalbos atpažinimas buvo pastatytas į Windows ir leidžia vartotojui valdyti prietaisą ir įveskite naudojant balso ( kalbos į tekstą ar STT ). Kai kurie iš naujausių išmaniųjų telefonų turi panašius įrankius Integruotą leisti balso komandas ir diktantas ar greitai paieškai internete naudojant balso (Pavyzdžiui Siri "iPhone" ir "Android" Evi ). Kalbėjimo atpažinimas reikalauja mikrofona ir galima rasti " Start Menu / Control Panel / Lengvos prieigos neįgaliesiems / Kalbėjimo atpažinimas " Windows 7 . Tai nėra pagal nutylėjimą su Windows XP.

### 1.2.2.3 Spartieji klavišai

Windows Yra daug klavišai , kurie gali būti naudojami. Kai kurie veikia ir naudojamas manipuluoti langus ar susipažinimo programas ir priemones . Kai kurie yra bendro pobūdžio ir atlikti panašią užduotį, langų ir vidinių taikomųjų programų ( pavyzdžiui, "Microsoft Word" arba " LibreOffice rašytojas ) . Kai yra specifinės tam tikros programinės įrangos paketai.

Spartieji klaviatūros klavišai , skirti naudoti su Windows :

F1 : atidaro "Pagalba" Windows - ar programą, kurią šiuo metu naudojate.

CTRL + ALT + DELETE : Iškviškite atsijungimo / Task Manager galimybes

ALT + TAB : perjungia tarp atidarytų programų

ALT + F4 : Baigti programą jūs naudojate

Windows Key : pakelia pradžios meniu ( NB tai jūs taip pat galite naudoti CTRL + ESC )

F10 : suaktyvina meniu juostos parinkčių ( suteikia gerą prieigą prie meniu komandų iš klaviatūros )

SHIFT + F10 : Atidaro nuorodų meniu pasirinkto elemento (panašu į dešinę pelės paspaudimu )

ALT + J : Atidarykiteišskleidžiamą sąrašą

ALT + SPACE BAR : Rodo meniu leidžia langų manipuliacijas ( atkurti , sumažinti, padidinti , uždaryti, perkelti arba pakeisti lango dydį )

CTRL + S : Prisiminti

Programa spartieji klavišai Windows :

CTRL + : Pasirinkti viską

Crtl + C : Kopijuoti

CTRL + X: Iškirpti



CTRL + V : pasta

CTRL + Z : Atšaukti

CTRL + Y : Perdaryti

CTRL + B: Paryškintas perjungti

CTRL + P Spausdinti

CTRL + I : Kursyvu perjungti

CTRL + U : Pabrėžti toggle

ALT + "pabrauktą raidę iš programos meniu " : atidaro meniu , kad

CTRL + F pakelia radimo langą

Byla ir Explorer klavišai :

F2: Pervadinti objektą

F3 : Parodo "Windows Search

Norėdami nukopijuoti failą

- Paspauskite ir laikykite nuspaudę CTRL klavišą tuo metu kai vilkite failą į kitą aplanką.

Norėdami sukurti nuorodą

- Paspauskite ir laikykite nuspaudę klavišus CTRL + SHIFT vilkite failą į darbalaukį arba aplanką.

Interneto Naršyklės Nuorodos

F5 : atnaujinti esamą puslapį (taip pat CTRL + R)

TAB: ciklai žemyn iš URL baras kiekvieną nuorodą , išskleidžiamajame arba teksto įvesties laukelį puslapyje.

SHIFT + TAB : ciklai atsargines nuorodos, meniu plėtojami ir teksto įvesties langelius

CTRL + TAB: perjungia atidarytus skirtukus

CTRL + + : Priartinimas

CTRL + -: Atitolinimas

CTRL + N: atidaro naują langą

CTRL + T atidaro naują skirtuką

ENTER: Pažymi esamą nuorodą arba išskleidžiamajame arba sudaro tekstas įvedamas

CTRL + W: uždaro dabartinį skirtuką

CTRL + P Spausdinti

CTRL + D : Pridėti žymę

CTRL + H: Rodyti paieškos istorija

CTRL + J : Rodyti parsisiųsti

Prieinamumas Nuorodos :

SHIFT ( paspauskite 5 kartus ) : StickyKeys įjungimas arba išjungimas

Teisė , paspauskite SHIFT + ⌘ : FilterKeys įjungti arba išjungti

NumLock ( laikykite 5 sekundes ) : ToggleKeys įjungimas arba išjungimas

Kairysis ALT + kairysis SHIFT + NumLock : MouseKeys įjungimas arba išjungimas

Kairysis ALT + kairysis SHIFT + PrintScreen : didelis kontrastas arba išjungti

Kai kurios papildomos nuorodos , naudojant specialias Windows raktus :

"Windows klavišas + M: Sumažinti visus



SHIFT + Windows klavišas + M: JT sumažinti visas

Windows Key + E : Atidarykite Windows Explorer "

"Windows klavišas + F : Ieškoti failus ir aplankus

"Windows klavišas + D : sumažinti langus rodo darbalaukį

"Windows klavišas + TAB: Ciklas per užduočių juostos mygtukus

"Windows klavišas + U : Atidarykite " Lengvos prieigos neįgaliesiems centras "

Taikymo raktas : rodo Nuorodų meniu pasirinkto elemento

Aukščiau yra nepilnas sąrašas . Išsamų žr vienetai 2 Priedas A.

## 2.2.3 Liečiamas ekranas

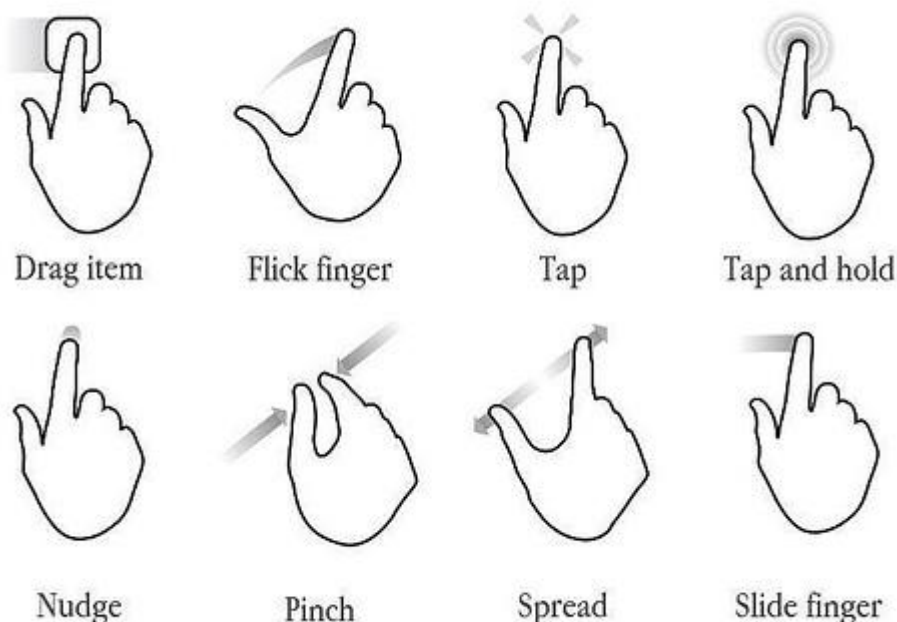
Kai kurie kompiuteriai ir all-in -one kompiuteriai , ypač mobiliųjų įrenginių, tokių kaip išmaniųjų telefonų bei planšetinių kompiuterių , yra įrengta su sensoriniu ekranu . Jutiklinis ekranas gali aptikti buvimą ir vietą liesti jo ekrane . Tai leidžia tiesioginės sąveikos su ekranu neskelbiant tarpinio pele arba stebėti kamuolį tipo prietaiso reikalavimus.

Naudoti,jutiklinis ekranas veikia panašiai kaip pele. Touchscreen su pele kartografavimo paprastai nustatyti šių standartinių variantų , nors tai dažnai konfigūruojami programinė įranga:

- Palieskite ekraną = kairiuoju pelės mygtuku spustelėkite
- du kartus greitai Palieskite ekraną = Dukart kairėje spustelėkite
- Palieskite ekraną ir laikykite = paspauskite dešiniu pelės mygtuku
- Palieskite ir tempkite pirštu ekrane = Spustelėkite ir vilkite
- Palieskite ir brūkštelėkite aukštyn / žemyn / į kairę / į dešinę = Slinkti Lapas į viršų / žemyn / kairėn / dešinėn (Uzsitiens yratrumpas vilkite ta kryptimi , po kurio išleidimo.

Kai jautriais ekranais yra pajėgi registruojant kelis darbus vienu metu. Tai atveria daugiau galimybių sąveika. Multi - touch įrenginius yra kitų galimybių , įskaitant :

- Palieskite pirštu ir nykščiu, ir juos kartu ( žiupsnelis ) = Zoom Out
- Palieskite pirštu ir nykščiu ir vilkite juos nuo kito ( sklaida ) = Padidinti
- Palieskite vienu pirštu tadaantra = Dešiniuoju pelės mygtuku spustelėkite



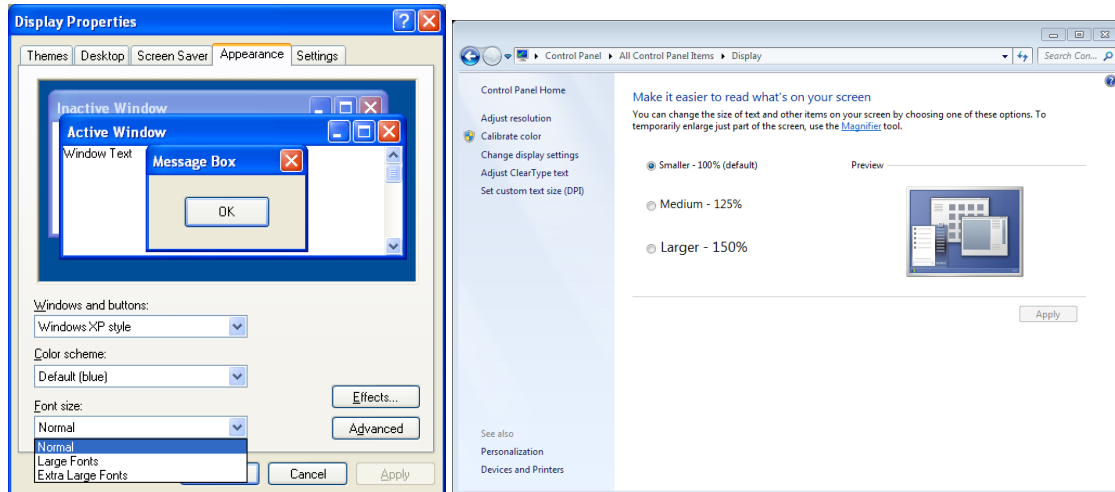
36 paveikslas: (Frédéric VANDAELE URL: <http://evoluspencil.googlecode.com/files/touchscreen.zip>)  
Diagramos rodo , kad sąveikos režimus su jutikliniu ekranu

## 2.3 Išvesties įrenginiai

### 2.3.1 Programinė įranga rodymo nustatymai

Windows nustatymai:

Langų, galite pakeisti peržiūrėti jūsų puslapių išvaizdą. Tai galima padidinti teksto pavadinimas barų, dropdowns ir meniu visoje "Windows" programų dydį. Tai daroma Windows XP "iš" Display Properties "," Išvaizda " kortelę. Norėdami pasiekti to, dešiniuoju pelės mygtuku spustelėkite darbalaukio foną ir tada pasirinkite skirtuką Išvaizda . Yraiškleidžiamajame čia kuri turigalimybes "normalus ", " Didelis Šriftai " ir " Extra Large Šriftai ", kaip parodyta kairėje gaudymo 37 paveiksle. Windows 7 ši nuostata gali būti atvertas , pasirinkdami " Valdymo skydas " iš meniu Pradėti ir tada pasirinkdami " Ekranas " . Jums bus pateikta su radijo mygtukais mažesnio , vidutinio ar didesnio teksto , kaip parodyta dešinėje gaudymo 37 paveiksle.



37 paveikslas: Display Properties išvaizda dėžutė Windows XP ( kairėje) rodo šrifto dydį išskleidžiamajame ir ekranas valdymo pultas punktas Windows 7 (dešinėje) rodo teksto dydžio akutes

Taikomieji specialieji nustatymai:

Kai kurios programos leidžia perjungti nustatymus per juos , kadpuslapis aiškesnis priartinimo arba langą ( tekstas ir grafika yra išplečiami ) arba teksto dydį ( tekstas tik yra padidintas ) .

#### • Langų padidinti

Per meniu Rodymas daug paraiškų rasite mastelį . Didinti mastelio procentą leis tekstą ir vaizdus daugiau , mažėjapriartinimas procentas bustekstas ir vaizdai mažesnis. Per interneto naršyklės lange , galite naudoti vaizdą ar nustatymų meniu arba naudojant klavišų kombinaciją CTRL + + bus padidinti, ir CTRL + - nutolins .

"Internet Explorer" suteikia šiuos parametrus pagal Page / Zoom meniu

"Google Chrome" teikia šias nuostatas pagal veržliarakčiu ( pritaikyti ir kontrolės) meniu

"Mozilla Firefox" teikia šias kontrolę pagal Rodyti / Zoom meniu.

#### • Šrifto dydis

Taip pat yra galimybė kai kuriose naršyklėse priartinti tekstą be priartinimo kitą turinį .

Internet Explorer suteikia šias nustatymą pagal Page / Tekstas dydis meniu.

"Google Chrome" Teikia šias nuostatas pagal veržliarakčiu ( pritaikyti ir kontrolės) / Options / po variklio gaubtu / Web Content / šrifto dydį variantą.

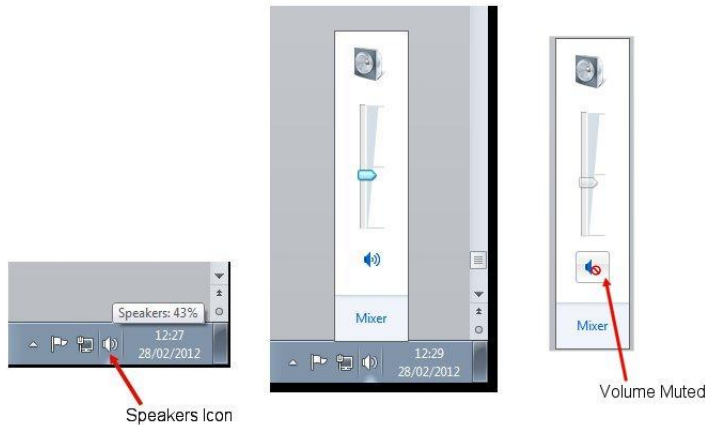
"Mozilla Firefox" teikia šias kontrolės Rodinys / Zoom / Zoom Tik tekstas . Taiperjungti kuris įjungia normalų priartinimo valdiklį į priartinimo tekstą tik tada, kai tikrinami .

## 2.3.2 Garso nustatymai

Reguliavimas tūrio / mute nuo programinės įrangos

Norėdami reguliuoti garsumą , naudojant programinę įrangą , galite naudotis iš užduočių juostos kontrolę. Garsumas reguliuojamas pasirinkdami garsiakalbio piktogramą ( kaip parodyta 38 pav.)

Paspaudus ant piktogramos atidaro garso slinkties juostą , kuri gali būti slydo aukštyn ir žemyn su pele arba aukštyn / žemyn klaviatūros rodyklėmis. Taip pat yra "mute" mygtukas šios kontrolės , kuri, kai paspaudėte bus nutildyti ( išjungti ) visus garsus iš kompiuterio ir parodyti garso išjungtas piktogramą (taip pat parodyta 38 pav.) Vėl paspausdami mygtuką bus vėl įjungti garsą. Kai garsas yra nutildytas, garsiakalbiai piktogramą užduočių juostoje pati taip pat rodo, kaip tūrio išjungtas piktogramą.



Pav 38 : Adjustment garsą, naudoti Windows 7

Kai kurios programos turi garso kontrolę pastatytas ant svarbaus Windows garsumo lygį . Media grotuvai dažnai sukūrėmetūrio kontrolei per žiniasklaidos lange. Šie tinklai dažnai yra atstovaujama labai panašiai kaip standartinių langų kontrolę .

Garsumo naudojant įrangą

Aparatūra patikslinimai tūrio paprastai yra pagaminti naudojant surenka mygtukus ir patys garsiakalbiai. Garsiakalbiai dažnai turės garsumo rankenėlę ir maitinimo jungiklį , leidžiantį kontroliuoti apimtis tiesiogiai iš garso šaltinio. Jeigu tūris yra iki garsiakalbių , ir jūs patiriate garso praradimo, vėta patikrinti, kad garsas nėra nutildytas arba labai mažai programinės įrangos (žr. 38 pav.)

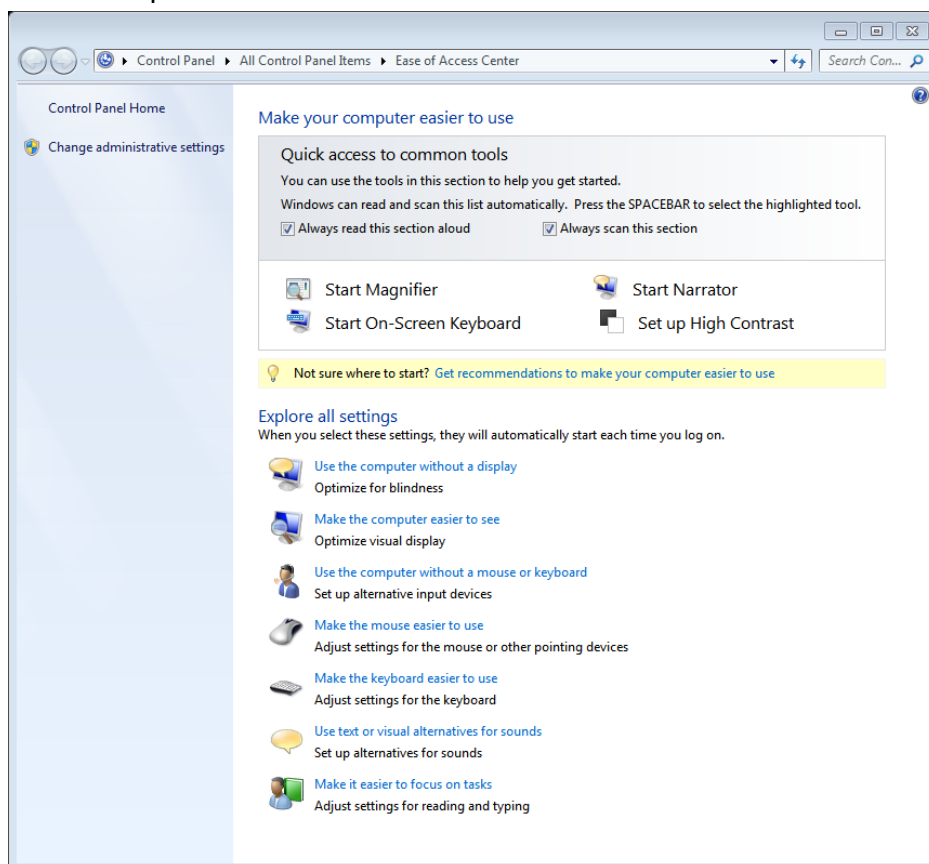
### 2.3.3 Įvadas Pagalbiniai išvesties technologijas

Tiek Windows 7 ir Windows XP turi tam tikrų priemonių neįgaliesiems.

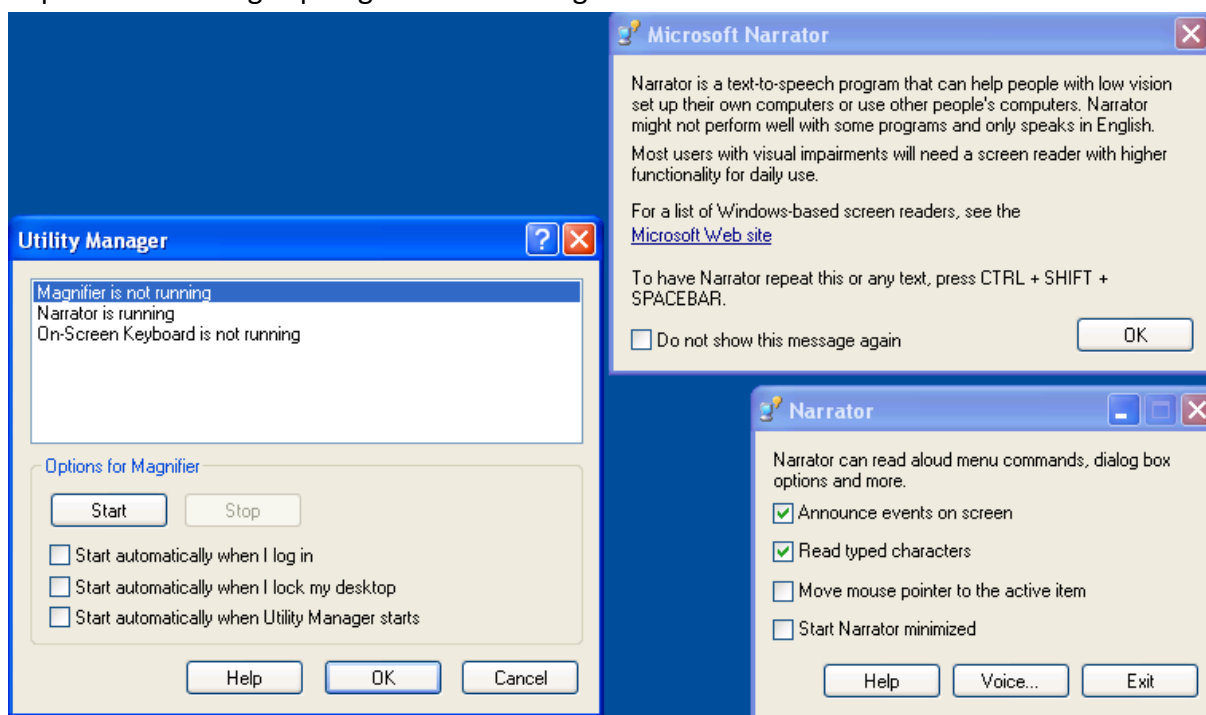
Norėdami prieiti prie " Lengvos prieigos neįgaliesiems centras " Windows 7 eikite į " Start Menu / Priedai / Accessibility / Lengvos prieigos neįgaliesiems centre" , arba paspaudę Windows klavišas + U. Tai leis sukurti dialogą parodytą 39 paveiksle. Dialogas lydi garso pasakojimo jos turinį. Jo pagrindinės funkcijos yra pradėti Magnifier , pasakotojo ir didelio kontrasto funkcijos.

Norėdami prieiti prie " Utility Manager " Windows XP " , paspauskite " Windows Key + U ( Tai iškelia dialogo langelius kaip parodyta 40 pav.) Tai leidžia prieigą prie Pasakotojo , Magnifier ir klaviatūrą ekrane funkcionalumą. Naudokite " Start / Control Panel / Prieinamumas Funkcijos " ir atidarykite tolesnių priemonių pagalba , pavyzdžiui, klaviatūros nustatymus, garso nustatymų , didelio kontrasto režimu , pelės nustatymus ir tt ( kaip matyti iš 41 pav ) Taip pat Prieinamumas vedlys , kuris leidžia jums konfigūruoti "Windows XP" , kad atitiktų jūsų poreikius. Surasti šį Skyriuje " Start

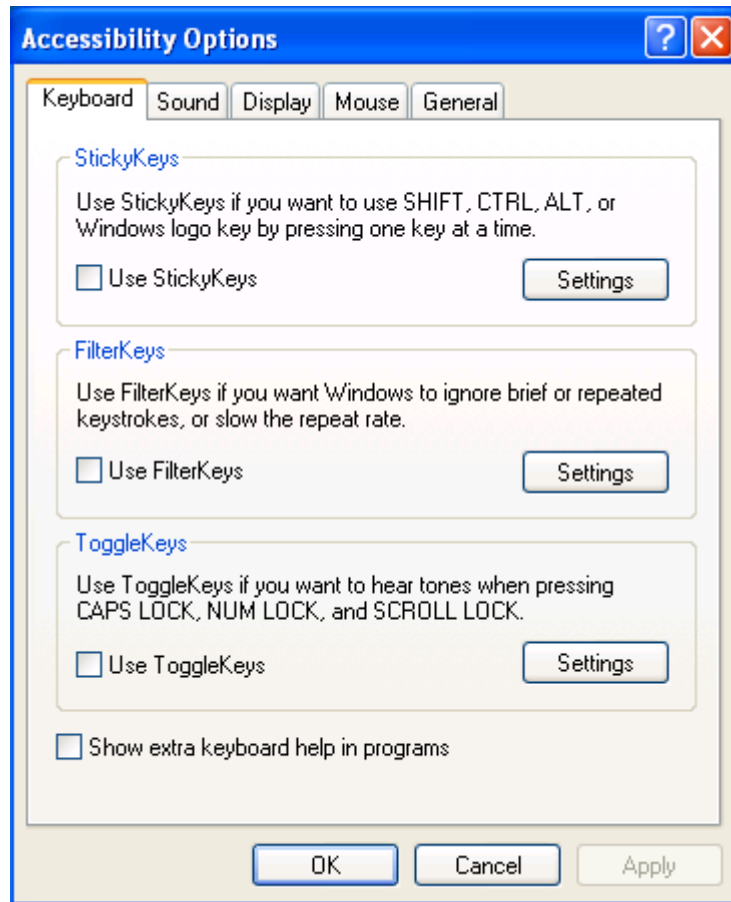
/ Control Panel / Prieinamumas Funkcijos / Konfigūruoti Windows dirbti su regėjimo , klausos ir mobilumo poreikius" .



39 paveikslas:" Lengva prieigos centras " lange "Windows 7"



40 paveikslas: Windows Key + U "Windows XP"



Pav 41 : Prieinamumas Funkcijos pasiekiamos "Windows XP" kompiuteryje  
Ekranu Didinamasis stiklas

Ekranu didintuvai , kai atidarytas sudėtos juostelę prie ekrano kur yra rodomas didesnis portalu ekrano dalyje (iš pradžių po pelės žymeklį ) viršuje.



42 paveikslas: ekranu didintuvai naudojamas - rodo didintuvo juostelę į ekrano viršuje  
"Microsoft" Pasakotojas

Pasakotojas - taip pat pradėjo nuo prieigos meniu lengvai - bus skaitomi garsiai, ekrano turinį dėmesio, o taip pat balso įėjimai naudojami iš klaviatūros .  
High Contrast



Didelio kontrasto nustatymai galimi iš prieigos centro patogų, ir galima nustatyti į vartotojo asmeninį pasirinkimą naudojant " personalizavimas " langą. Tema tada gali būti įjungtas ir išjungtas nuorodą " Kairysis ALT + kairysis SHIFT + PrintScreen " arba naudojant žymės langelį Access centro patogų. Yra iš didelio kontrasto temas galima Windows 7 su variacijomis balta ant juodo, juodai balta ir su skirtingų spalvų variantų pasirinkimas. Taip pat yra galimybių pakeisti piktogramas darbalaukyje, pelės rodyklės ir užduočių juostoje Parametrai, kuriuos galima iš Stiliaus lange.

Tekstas į kalbą programos

Nors tai nerodoma pagal numatytąjį su Windows diegimo, yra daug pagal užsakymą tekstas į kalbą ( arba TTS ) paraiškų galima svyruoja nuo laisvai brangus su balsams, akcentai, kalbų parametrus minios. Dėl vartotojo, kuris remiasi garso išvesties tokia programa gali būti verta to. Daugiau informacijos apie laisvo teksto į kalbą programinę įrangą, šie išteklių gali būti naudingi:

- <http://www.naturalreaders.com/index.htm>
- <http://www.dyslexia.com/helpread.htm>

## Ekranų skaitytuvai

Vėlg, nors nenumatyta Windows diegimo pagal nutylėjimą, verta paminėti šio kurso, kad papildomos skaitytuvo ekranų programinė įranga yra prieinama tiek komerciniu požiūriu ir ne komerciniais tikslais. Ekranų skaitytuvai yra net labiau universalūs nei tekstas į kalbą programos suteikia papildomą funkcionalumą per klavišus, kad skirtingų rūšių naudojimo. Jais siekiama tiek nustatyti ir aiškinti, kas yra ( ar būtų rodomas ) ekrane. Aiškinimas yra perteikta apie vartotoją per tekstą į kalbą. Ekranų skaitytuvai gali būti naudojami tais atvejais, kaip vartotojas yra aklas, silpnaregiams, turi mokymosi negalią, arba negalite perskaityti.

Pavyzdžiai ekranų skaitytuvus, siunčiamų su kai kurių konkrečių operacinių sistemų: "Microsoft" Pasakotojas, Voiceover, Emacspeak, Yaser, speakup ir NVDA ( neregimajai Desktop Access) ir "Linux" Ekranų skaitytuvas Gnome ORCA. Yra taip pat komerciniai paketai - yra plačiau naudojamas - pavyzdžiui, JAWS, Langų akis, delfinų ir ZoomText Lupa / Reader.

## Atnaujinamą Brailio displėjai

Dėl Brailio skaitytojų yra apie naudojant atnaujinamą Brailio ekranas galimybė. Nors brangus ir tik nedaug Brailio ląstelių ( 18-40 ) šių ekranų gali leisti ekranų skaitytuvą produkcija bus rodomas Brailio raštu.

## 2.4 Kompiuterio naudojimas

### 2.4.1 Darbalaukio piktogramos

Darbastalio paprastai yra daug nuorodų piktogramos numerį. Šie tinklai dažnai yra išdėstyti ant ekranų, kaip galima matyti pavyzdyje darbalaukyje parodyta 43 paveiksle kairėje, bet gali būti įdėtas bet kur ant darbastalio. Dukart spustelėję šios ikonos su pele yragreičiausias būdas atidaryti programą arba failą savo kompiuteryje. Programos jūs naudojate labiausiai turėtų nuolat turėti savo darbalaukyje.

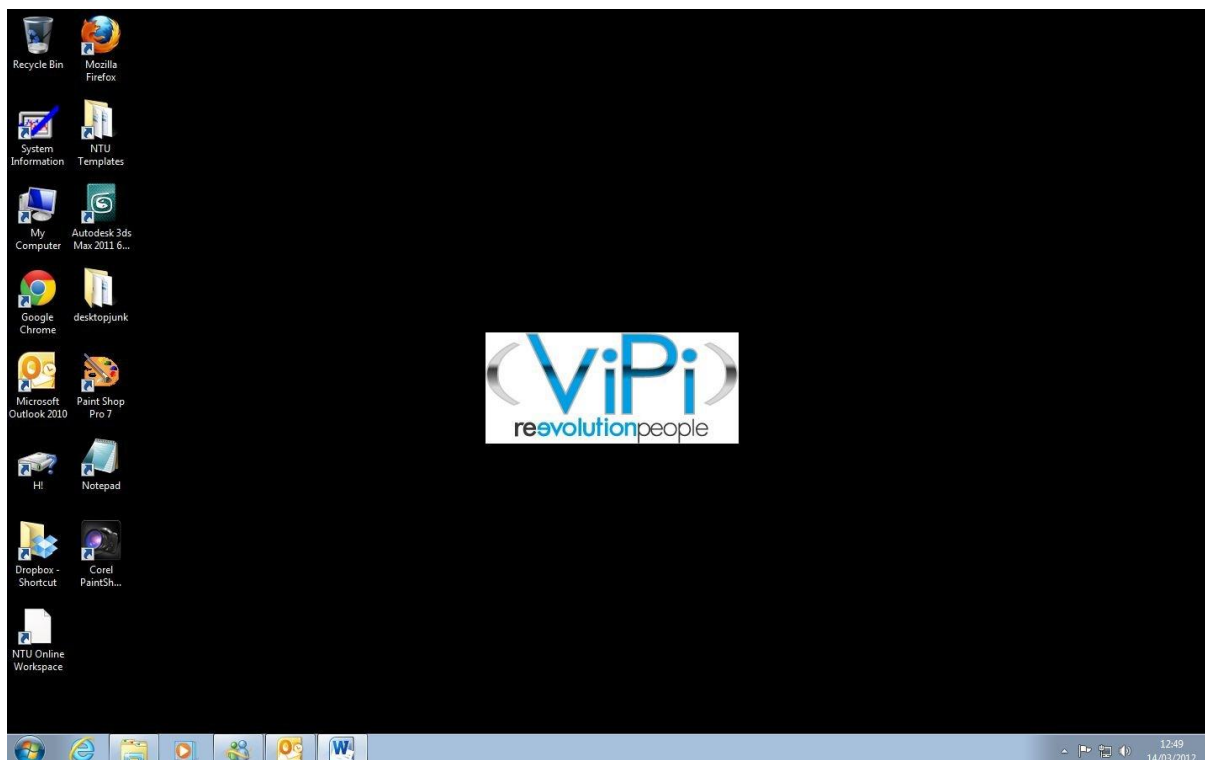


43 paveikslas: iš darbastalio rodanti nuorodų piktogramas, kurie gali būti naudojami atidaryti programas, failus ir aplankus skaičių fiksavimas .

## 2.4.2 Užduočių juosta

Užduočių juostoje yra dar vienas greitas būdas atidaryti programą arba perjungti programas. Užduočių juostoje paprastai rasti ekrano apačioje , nors jis gali būti perkeltas iš šonų ar viršaus. Kai kurie kompiuteriai yra nustatyti taip, kad užduočių juostoje matomas visą laiką, tačiau kitų turite atskleisti ją pateikia:

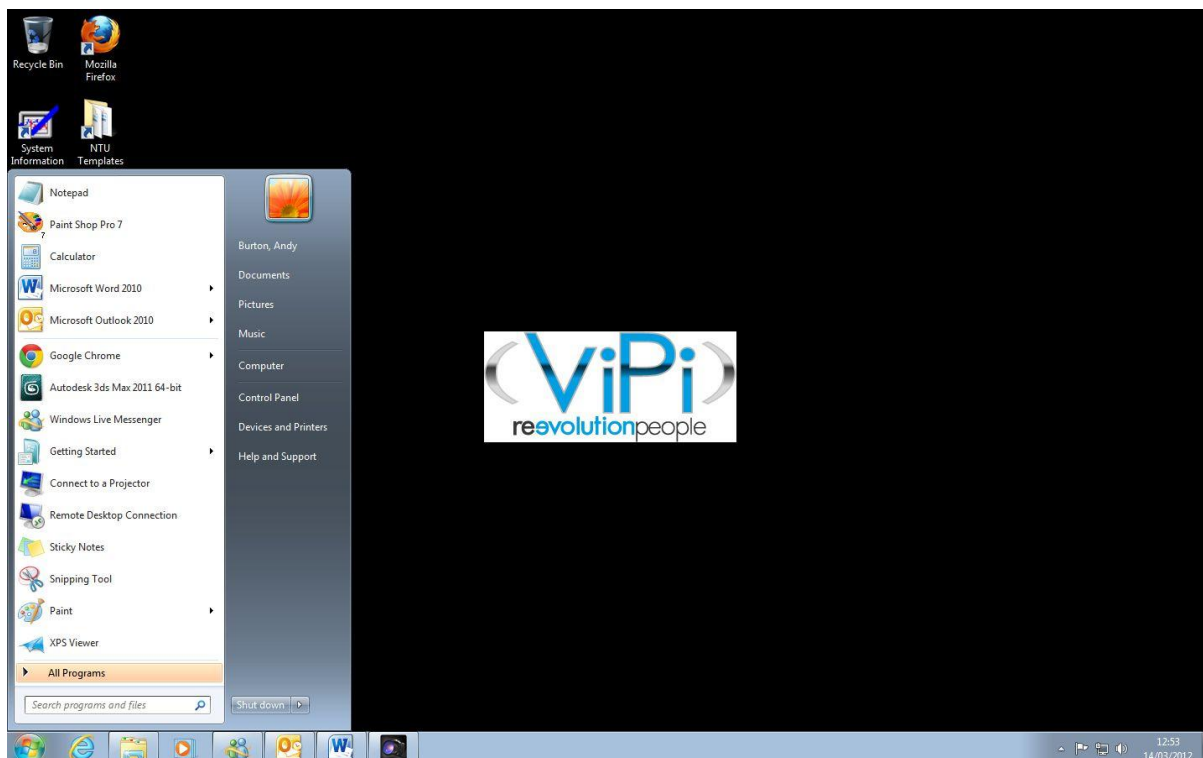
- Paspaudus Windows klaviatūros klavišą arba
- Vilkite pelę į ekrano apačioje (arba ekrano dalį, kurioje jis buvo grąžintos į buvusią padėtį krašto).



44 paveikslas: fotografiją ekrano darbalaukyje su užduočių juostoje matomas

### Užduočių juostoje suteikia prieigą prie:

- "Start" meniu - "Windows 7" spustelėkite Windows simbolį kairėje pusėje užduočių juostos meniu. "Windows XP" spustelėkite ant žodžio "Pradėti". Meniu, kuris pasirodo yra daug programų nuorodas, taip pat nuorodos sąrašą, kad prieitumėte aplanko sistema, valdymo pultas, įrenginius ir spausdintuvus ir Žinynas ir palaikymas.
- Plokštės atstovaujantys programas, kurios jau atidarytas. Paspaudę ant "Outlook" piktogramą, pavyzdžiui galėtų rodyti arba slėpti atidaryti Outlook langą. Siekiant suderinti atvirą programą darbalaukio įgytas žinias, tiesiog paspauskite ant jo užduočių juostoje.
- Laikas ir data galima rasti dešinėje pusėje.
- garsiakalbiai ikona - , kuri suteikia prieigą prie garsumo ir nutildymo kontrolei siekiant greitai nustatyti kompiuterio garso nustatymus ( žr. 1.3.2 skirsnį).
- Kitos nuorodos - ten gali būti ir kitų Šaukiniu užduočių juostos leidžia naudotis valdymo įtaisais ar programas.



45 paveikslas: iš darbastalio su užduočių juostoje užfiksuoti ir pradėti meniu matomas

### 2.4.3 Meniu Pradėti

Meniu Pradėti (kaip parodyta 45 paveiksle ) numatyta pagrindinė priemonė pradedant programas. Pirma auklėti užduočių juostą ir paspauskite Windows logotipo mygtuką Windows 7 arba " Start " Windows XP " arba tiesiog paspauskite Windows klavišą klaviatūroje , kuris bus automatiškai atidaryti užduočių juostos ir meniu Pradėti .

Daugelis iš meniu Pradėti elementai yra tiesiog nuorodos , bet kai kurie elementai yra išvardyti . Puikiasias pavyzdys sąrašas yra " All Programs " variantas. Galite pasakyti, tai yrasąrašas , kaip ji turi rodyklę jį. Paspaudę ant " All Programs " atidaro visas programas ir programų grupių turimų sąrašą. Kai kurios programos yra rasti aplankus iš šio meniu , pavyzdžiui, rasti skaičiuoklės programą turite pasirinkti " Visos programos " , tada " Priedai " , kur rasite skaičiuoklės nuorodą.

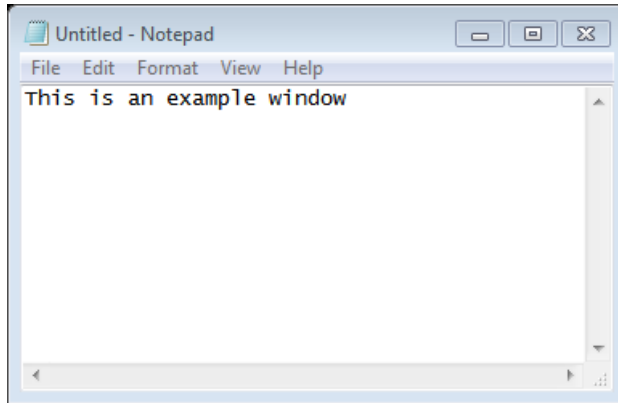
### 2.4.4 Windows

"Windows" yra už programų turite veikia jūsų darbalaukio konteineriai . Jūs galite valdyti juos taip, kad tie, kurie norite matomi ir tie, kurių nenorite matyti , yra paslėptas , arba uždarytas.

Norėdami uždaryti langą, jūs turite paspausti "x" piktogramą viršutiniame dešiniajame kampe (žr. pavyzdį langą 46 pav.) Tokiu būdu bus galutinai uždaryti langą. Jei turite neįrašytą darbą , jums bus pasiūlyta ją išsaugoti ikilangas užsidarys. Norėdami padidinti langą (kuris sukelia langą per visą ekraną ) Paspauskite ant kvadratinę piktogramos šalia x. Be maksimaliai lango ši piktograma bus pakeisti į " Atstatyti " piktogramą (dvi dėžės viena priešais kitą ), kuris kai paspaudėte sukelia langą grįžti į buvusį dydį . Siekiant sumažinti langą , spustelėkite ant linijos piktogramą šalia atkurti /

padidinti piktogramą. Daro tai apsaugolango prieinami jums, ir tam , kad atnaujintų ją paspausite ant užduočių juostoje .

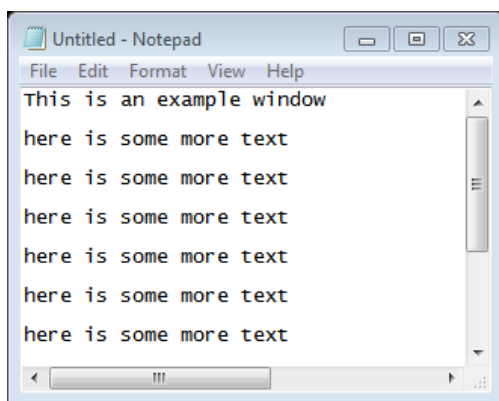
ALT + SPACE BAR yranaudinga nuoroda čia , nes jis parodo meniu leidžia langų manipuliacijas ( atkurti , sumažinti, padidinti , uždaryti, perkelti arba pakeisti lango dydį )



46 paveikslas: lango pavyzdys

Norėdami perkelti langą, vartotojas turi spustelėti ir vilkti ant pavadinimo juostoje lango. Langai taip pat gali būti keičiamas paspaudę ant lango sienų ir vilkdami . Daugelis langai turės išskleidžiamajame meniu sąrašą iš žemiau pavadinimo juostos puslapio viršuje. Šiuo atveju mes turime failą, redaguoti formatus , peržiūrėti ir Žinynas. Spustelėjus atsidaro papildomas meniu variantus.

Dažnai lango turinys yra per ilgas ar platus , kad galima ekrano plotas , ir tokiais atvejais dažnai atsirandantis slinkties juosta dešinėje pusėje ir / arba apačioje lango ( kaip parodyta 47 pav.) Šiuo atveju turinys gali būti peržiūrėtas spustelėdami ir vilkdami slinkties juostas su pele , naudodami rodyklių klavišus klaviatūroje , arba naudojant ratuką ant pelės.



47 paveikslas: Bus atvertas langas su slinkties juostos , atsirandančios dėl negabaritinių turinio

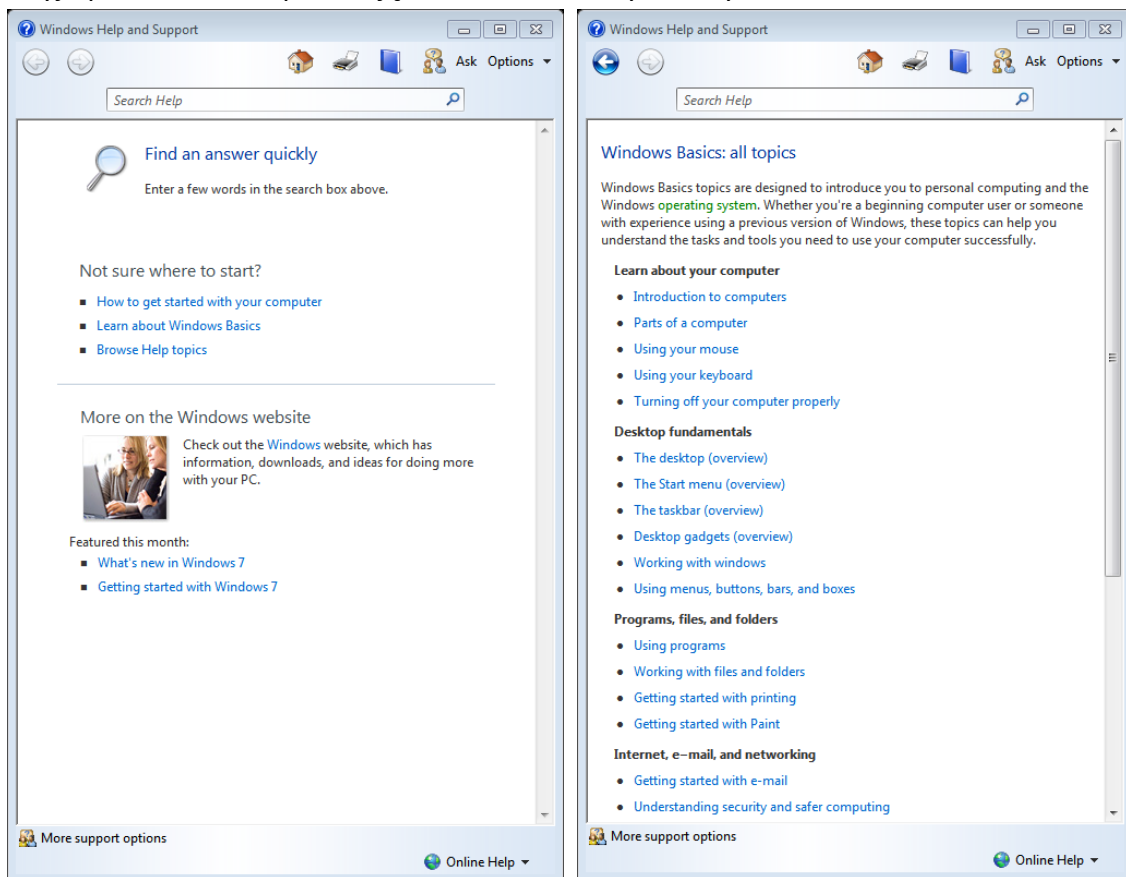
## 2.4.5 Pagalba

Kompiuteriai yra daug informacijos , kad padėtų jums juos integruoti į savo operacinių sistemų naudoti. Svarbus ir naudingas bruožas "Windows" žinyno sistema. Operacinė sistema pati ir

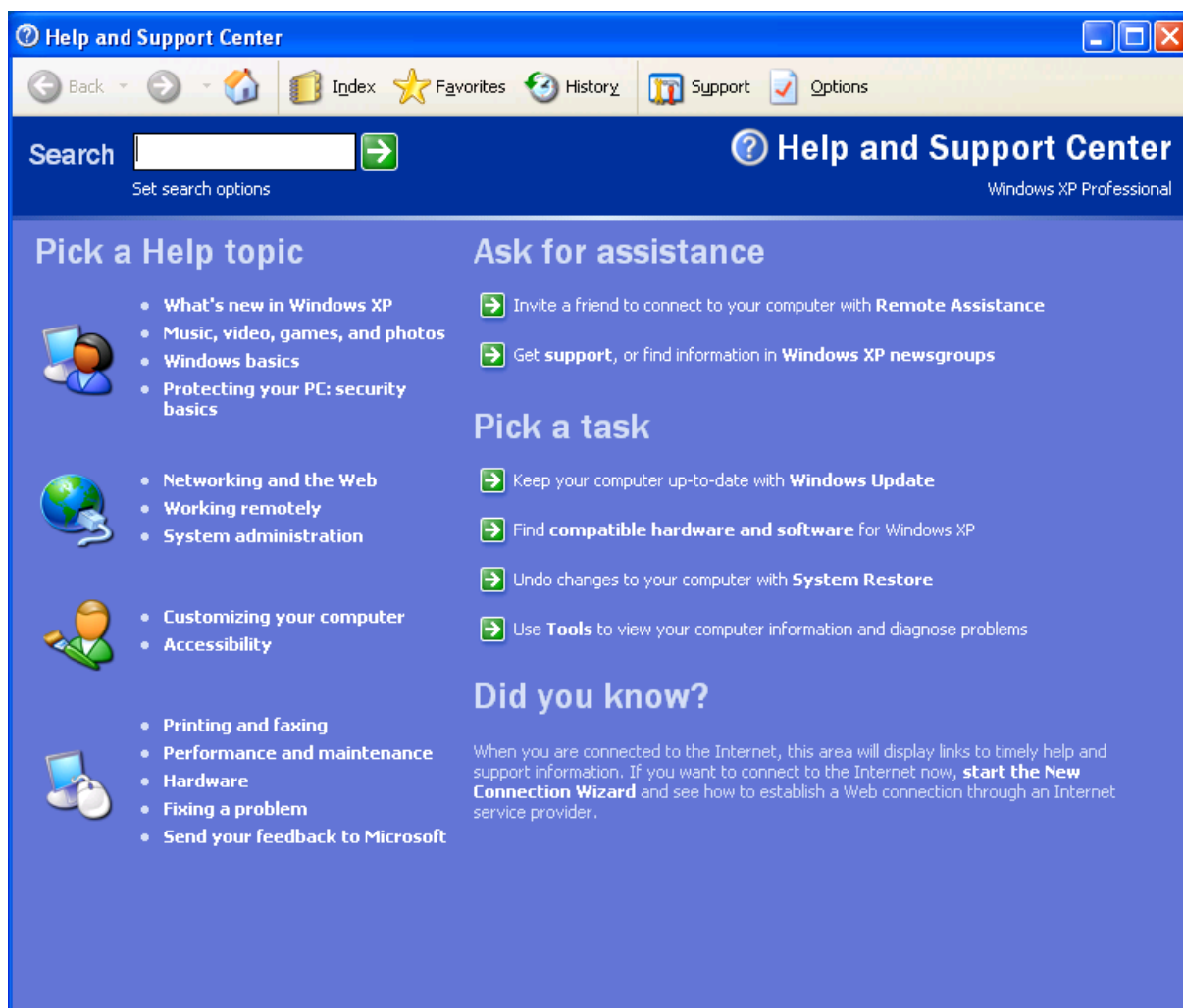
dauguma programų bus pastatytas pagalbos failų, kurie leidžia vartotojams rasti atsakymus į klausimus, kuriuos jie gali turėti.

Norint naudotis žinyno sistemą, galite paspausti F1 ant klaviatūros arba spustelėkite "Help" iš programos meniu sistemą, arba taip pat "Pagalba ir parama" nuoroda į "Start" meniu. Jei paspausti F1, o naudojant programą bus atidaryti pagalbos failus dėl šios konkrečios programos. Jei paspausite pirmasis ant darbastalio fone jis bus parodytas bendras Windows pagalbos (kaip parodyta 48 pav Windows 7 ir 49 pav Windows XP). Vienas iš pirmųjų nuorodų ji pakelia yra tai, kad "Sužinokite daugiau apie Windows pagrindai" (Windows 7) ir "Windows pagrindai" Windows XP". Šis pagalbos skyrius suteikia pagalbą, susijusią su klausimais, dėl kurių mes mokomės čia rūšių daug, ir suteikia rankas praktiką ir patirtį, naudojant "Windows" funkcijas. Patartina turėti skaityti per kai ten medžiagos siekiant susipažinti dar su kompiuteriu.

Kai atidarote pagalbos sistema paprastai yra iš meniu parinkčių sąrašas ir paieškos juosta. Jei įvedate užklausą į paieškos juosta ir paspausite grįžimo arba paspausite ant didinamojo stiklo, pagalba, sistema ieškos rezultatus, kurie padės jums. Jūs taip pat gali pereiti į teisingą sritį padėti dukart spustelėję nuorodos numatytas žinyno meniu.



48 paveikslas: "Windows 7" žinynas meniu (kairėje) ir langas Paspaudę "Sužinokite daugiau apie Windows pagrindai" (dešinėje)



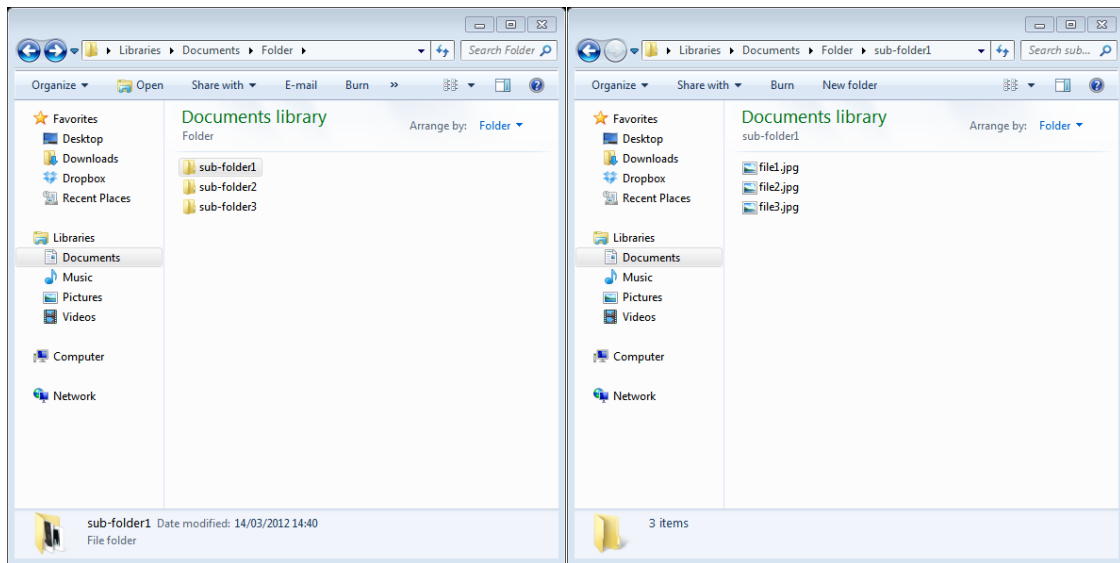
49 paveikslas: "Windows XP" OS žinynas langas

## 2.4.6 Failai ir aplankai

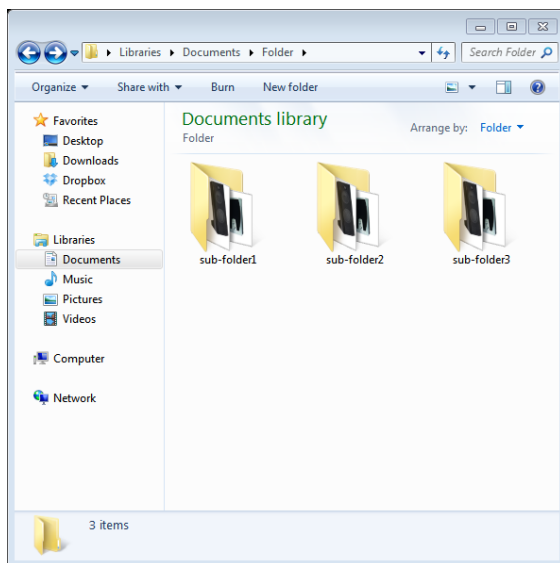
Svarbu turėti tam tikrą rinkmenų ir aplankų struktūrą supratimą. Windows 7, Jūsų failai bus išsaugoti dažniausiai pagal nutylėjimą "bibliotekos" aplankus iš "Windows" meniu Pradėti (Windows 7 jie vadinami dokumentai, muzika, nuotraukos ir vaizdo įrašai). Windows XP failai dažniausiai įrašomi pagal nutylėjimą aplankuose "My Documents", "My Music" ir "My Pictures". Per šiuos aplankus, mes galime sukurti sub katalogų. Tai galima padaryti paspaudę dešiniu pelės klavišu bet kurioje atviroje aplanką ir pasirinkite naują ir tada aplanką. Paspaudus du kartus (lėtai - nedukart spustelėkite) ant aplanko jūs sukūrėte pavadinimas leis jums pervadinti. Jūs taip pat galite pervadinti katalogą naudojant funkcinį klavišą + "F2". Tada galite perkelti failus į aplanką perkeltite juos į jį.

50 paveiksle (kairėje) vartotojas sukūrė aplanką, pavadintą "Byla" savo dokumentų aplanką. Šiuo vartotojas sukūrė tris pakatalogius (vadinamas sub- Papka1, sub- folder2 ir sub - folder3). Į pietus folder1 (žr. 50 pav (dešinėje)) vartotojo išgelbėjo 3 failus. Mes matome, kad aplankai rodomi su geltonu aplanko piktogramą. Jeipožiūris pasikeitė vidutinės, didelės arba ekstra didelės

piktogramas ( naudojant teisę spustelėkite meniu ) ,vartotojas gauna iš aplankų (kaip parodyta 51 paveiksle ) turinio peržiūrą.



Pav 50 : Kai pavyzdys katalogai , rodantys struktūrą , kur failai yra įrašyti į sub-aplanką



51 paveikslas: katalogus Didelės piktogramos peržiūrėti duoti jų turinio peržiūra

## 2.4.7 Failų tipai

Langai gali būti įsteigtas parodyti, kas yra žinoma kaip failų plėtinius . Tai yra (paprastai 3 ar keturių simbolių ) priesagos , kurie ateina po failo pavadinime tašku . . JPG yrapateiktas pavyzdys per 50 paveiksle , kuriame yravaizdo failo aplankuose. Nustatymas rodyti failų plėtinius galima rasti iš meniu Pradėti / control panel / Aplanko parinktys / ir skirtuke Rodymas nuimkite varnelę " Slėpti žinomų failų tipų" langelį.

Tada seka kai kurių bendrų plėtinių sąrašą.

Tekstiniai failai ir dokumentai - tai dokumentai, kurie gali būti redaguojama teksto redagavimo ar kompiuterio tipo taikymo



- doc arba docx - . . Microsoft Word dokumentas
- txt - . Teksto failą
- pdf - . "Adobe Portable Document Format

Skaičiuoklės ir duomenų bazės - tai failų, sukurtų skaičiuoklę arba duomenų bazės programą, pavyzdžiui, Microsoft Excel arba Microsoft Access

- xls xlsx arba - . . "Microsoft Excel" skaičiuoklę

Web puslapiai - tai interneto puslapis failai

- htm arba html , xhtml HTMLs arba - . . . Hiperteksto kalba

Vaizdai ir nuotraukos - tai yra vaizdo failus , jie gali būti nuotraukos , logotipai , grafikai arba diagramos, iliustracijos ir kt .

- . • bmp - rastras ( nesuspaustų )

- . • jpg - suspaustas vaizdas

- . • gif - grafinis perdavimo formato failas

Garso ir muzikos failus - tai gali būti muzikos failus, sistemos garsus , garso įrašai ir tt

- . • mp3 - suspaustas muzikos failą

- . • WAV - nesuspaustų ( lossless ) garso failą

- WMA - . "Windows Media Audio formatas

Vaizdo failai - tai vaizdo ir garso derinama, TV programos, filmus ir vaizdo kameros įrašų teig . Yra daug įvairių formatų šio failo tipo .

- WMV - . "Windows Media" vaizdo failas

- . • MPG - standartas suspausto vaizdo failo

- AVI - . Garso / vaizdo tarpai failą

Program Files - tai paleidžiamieji failai, kurie reiškia, kad jie yra programos, kurios gali veikti jūsų kompiuteryje. Jūs turite būti atsargūs, veikia visus failus su šiais plėtiniais , jei jie kilę iš nepatikimo šaltinio , pavyzdžiui, elektroniniu paštu ar internetu.

- Exe - . "Windows vykdomąjį failą

## 2.4.8 Judėjimas ir failų kopijavimas

Svarbu , kad būtų galima lengvai rasti savo failus į savo kompiuterį , ir , kad tai yra svarbu , kad būtų galima laikyti savo failus tvarkingas ir tvarkinga struktūra. Siekiant šio tikslo , ji padeda mums būti galima perkelti failus aplink ir juos grupuoti aplankus. Yra keletas būdų, kaip pasiekti perkelti failus :

### Perkėlimas ir kopijavimas su pele

Perkelti failus ir aplankus su pele galima pasiekti naudojant " drag and drop " procesą. Pirmiausia vartotojas turi atidaryti failo jie norite kopijuoti arba perkelti vietą. Antravartotojas turi atidaryti vietą jie nori failą baigti . Norėdami perkelti failą į naują vietą vartotojas pirmiausia turi pasirinkti failą spustelėdami ant jo, ir tada vilkite failą per naują vietą ir palikite jį ten ( už vilkite ir upuść nuorodas žr 1.2.1.2 skyrių).

Norėdami perkelti kelis failus , pirmiausia pasirinkite juos , nurodant:



- 1 . pasirinkti jiems vienu metu laikydami CTRL
  - 2 . pasirinkti daug failų sąraše pasirinkite vieną viršūnę , laikykite Shift ir tada pasirinkite iš apačios vieną ( tai bus pasirinkti apatinę ir viršutinę failus ir visus failus tarp ) .
  - 3 . Vilkite pelę į failus, kuriuos norite pasirinkti
- Kai visi failai yra atrinkti, atlikti vilkite ir upuść nuo grupės . Norėdami sukurti failo kopiją į naują aplanką ir paliktioriginalą pradiniam aplanke , palaikykite Crtl kai jūs upuść failus.

52 paveikslas: vilkite failą ( file1.jpg ) iš dabartinės vietos į naują norimą vietą

Judėjimas ir kopijavimą naudojant " iškirpti " , "kopija" ir " paste "

Jei pageidaujama , perkelti ir kopijuoti failus galima atlikti naudojant iškirpti, kopijuoti ir įklijuoti komandos ( ar jų klavišai CTRL + X, Ctrl + C ir Ctrl + V atitinkamai . Pirmą failų, kurie yra reikalingi , kad būtų perkeltas , turi būti parenkami naudojant pelę arba klaviatūra , kaip aprašyta ankstesniame skyriuje . Kitas vartotojas paspaudžia CTRL + C kopijuokite failus arba CTRL + X , kad perkeltumėte failus.vartotojo parenka vietą , kuri turi būti perkelti failus . CTRL + V baigs kopijuoti arba iškirpti pagal įdėjimą .

Ištrinus (ir atkuriant ) failus ir šiukšlinę

Failai gali būti išbrauktas iš katalogo pagal pirmąją atranką, o po to paspausdami arba:

- 1 . Ištrinti raktą
- 2 . Dešiniuoju pelės mygtuku spustelėkite pele ant failo ir pasirinkite " Ištrinti " iš meniu.
- 3 . CTRL + D

Visi aukščiau bus paskatinti vartotoją " Ar jūs tikrai norite ištrinti šį failą ? " . Taip atsakymas bus perkelti failą į " Recycle Bin " . Jokio atsakymo, bus atšaukti veiksmą. Failas, kuris buvo perkeltas į šiukšlinę gali būti atgautas dukart paspaudę " šiukšlinės " piktogramą darbalaukyje dešiniuoju pelės klavišu ant failo , kuris buvo ištrintas ir pasirinkite " Atkurti " . Punktas turėtų pasikartoti , kur ji buvo išbraukta iš . Šiukšlinę gali būti ištuštinti visam laikui pašalinti failus iš kompiuterio ir atlaisvinti vietos diske. Tai daroma , paspaudę dešiniu klavišu ant šiukšlinės ir pasirinkdami " Išvalyti šiukšlinę " iš meniu. Ši veikla bus ištrinti visi šiuo metu į šiukšlinę daiktų .

### Duomenų atsargines kopijas

Jis paprastai yragera idėja, kad kurti atsargines kopijas savo svarbius duomenis. Kompiuterių diskai gali būti pažeisti , laikui bėgant, arba smūgio ar gaisro , o kartais ir duomenys tampa sugadintas ir tampa neįskaitomas. Logiška to daryti kopijas svarbių bylų ( žinomas kaip kurti atsargines kopijas failus) į atskiras diskas , išorinį kietąjį diską ( USB kietąjį diską ar parkeris vairuoti ) arbatinklo ar debesys diską reguliariai.

Kai staliniai kompiuteriai turės kelis diskus jų, kur failai gali būti saugomi tiek užtikrinti apsaugą nuo disko gedimo. Nešiojamas diskas saugomas kitoje vietoje , arba iš tinklo disko naudojimas bus apsaugoti ir nuo vietos aplinkos pavojų , tokių kaip potvyniai ar gaisrą , kuris gali sunaikinti visus vietinius diskus.

## 2.5 Naršymas internete

World Wide Web ( WWW , 3W ) gali suteikti jums daug informacijos ir daug paslaugų . Kompiuterių vartotojai gali naršyti informaciją skelbti dokumentus ir keisti informaciją .







Pasaulio Wide Web yra sukurta aplink dvi pagrindines sąvokas : Hypertext dokumentus ir tinklas paremtas informacijos paieškos . Hiperteksto dokumentai yra paprasti dokumentai , kuriuose yra informacija, grafikos ir / ar vaizdo įrašus ir garsus ir veikia kaip nuorodos į kitus dokumentus. Paprastai šie dokumentai pateikiami vartotojui su teksto paryškintų žodžių ar vaizdų , žinomų kaip hipersaitus . Daugelis svetainių yra susietas kartu leidžia vartotojams gauti prieigą prie medžiagos ar paslaugas talpinami kitų svetainių. Vartotojai gali judėti tarp šių svetainių nuspaudus nuorodas , aktas , kuris yra žinomas kaip naršyti arba " naršyti " per WWW. Prieiga prie WWW teikia specialių kompiuterinių programų , vadinamų interneto naršyklių , kurios gali paleisti kompiuteriai, nešiojamieji kompiuteriai , Netbooks ir smartphonach.

Tačiau kartu su savo potencialąWorld Wide Web duoda išilgai problemų , pavyzdžiui, trūkstančių duomenų , nepriimtinių ir neteisingų duomenų ir saugumo ir vientisumo problemų.

### 2.5.1Naršymas programinė įranga

Šiuo metu yra daug interneto naršyklių prieinama nemokamai. Mes pateikiaplačiausiai naudojamas ir paaiškinti, kaip pradėti juos ( pradėti interneto naršyklės programinę įrangą ) . Dažniausi interneto naršyklių ir jų atitinkamus žymeklius ( piktogramos) yra pateikti 1 lentelėje .

1 lentelė : interneto naršyklių ir jų piktogramos / identifikatoriai

Pavadinimas	Piktograma
Internet Explorer	
Google Chrome	
Mozilla Firefox	
Lynx Text browser (useful for visually impaired people)	
Opera	
Safari	



Education and Culture DG

**ViPi Project 511792-LLP-1-2010-1-GR-KA3-KA3NW**

---

Lifelong Learning Programme

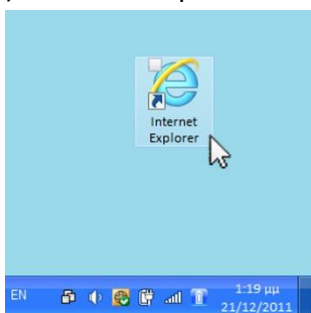
## 2.5.2 Kaip pradėti interneto naršyklę

Vartotojas gali pradėti naršyklę per alternatyvių variantų , pvz) , spustelėdami jo piktogramą darbalaukyje , b ) spustelėdami ir pasirinkdami greitojo paleidimo piktogramą arba c) nuo starto skydo. Šios trys alternatyvos yra paaiškinta toliau.

) Paleisti iš darbastalio

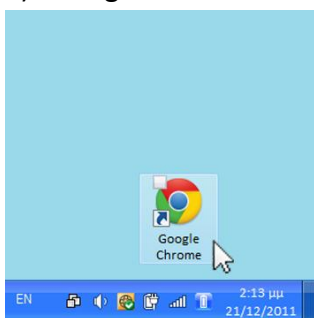
Norėdami pradėti iš darbalaukio naršyklę, tiesiog perkelkite žymeklį virš jo piktogramą ir padaryti dvigubai kairėje spustelėkite jį. Paminėtų naršyklių piktogramos , kaip atsiranda dėl prietaiso , kuriame veikia " MS Windows operacinių sistemų darbastalio, rodomi 53 paveiksle 56 pav .

i) "Internet Explorer"



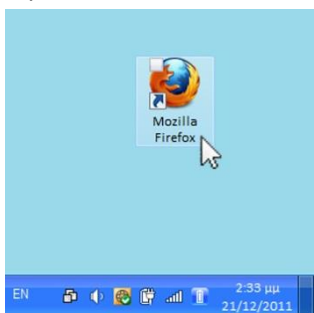
Pav 53 : Icon "Internet Explorer" , darbalaukyje

ii) "Google Chrome"



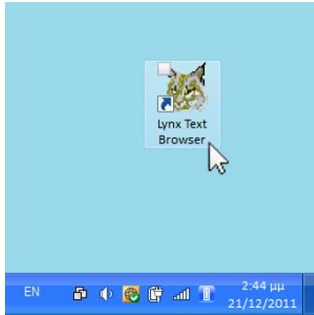
Pav 54 : Icon "Google Chrome" ant darbastalio

iii) "Mozilla Firefox"



Pav 55 : Ikona Mozilla Firefox ant darbastalio

iv) Lynx tekstas naršyklė



Pav 56 : Ikona Lynx tekstas naršyklėje darbalaukyje

b ) pradėti naršyklę iš greito paleidimo juostą

Kitas pradedant naršyklę būdas yra iš greito paleidimo juostą ( 57 pav ) patenka į užduočių juostoje (baras , kur yra rodomas laikas ir data ). Jei naršyklėje piktograma ten galite tiesiog perkelti žymeklį virš jo piktogramą ir atlikite vieną kairėje spustelėkite ant jo :



Pav 57 : interneto naršyklių, " piktogramas , kaip įtrauktos į greito paleidimo juostą

c) pradėti nuo pradžios meniu

Paleiskite naršyklę iš meniu Pradėti , spustelėkite ant šios "Windows" logotipas ne apatiniame kairiajame ekrano ir įveskite naršyklės pavadinimą į " Ieškoti programų ir failų srityje ", kaip parodyta žemiau Mozilla Firefox (žr. 58 paveikslą)

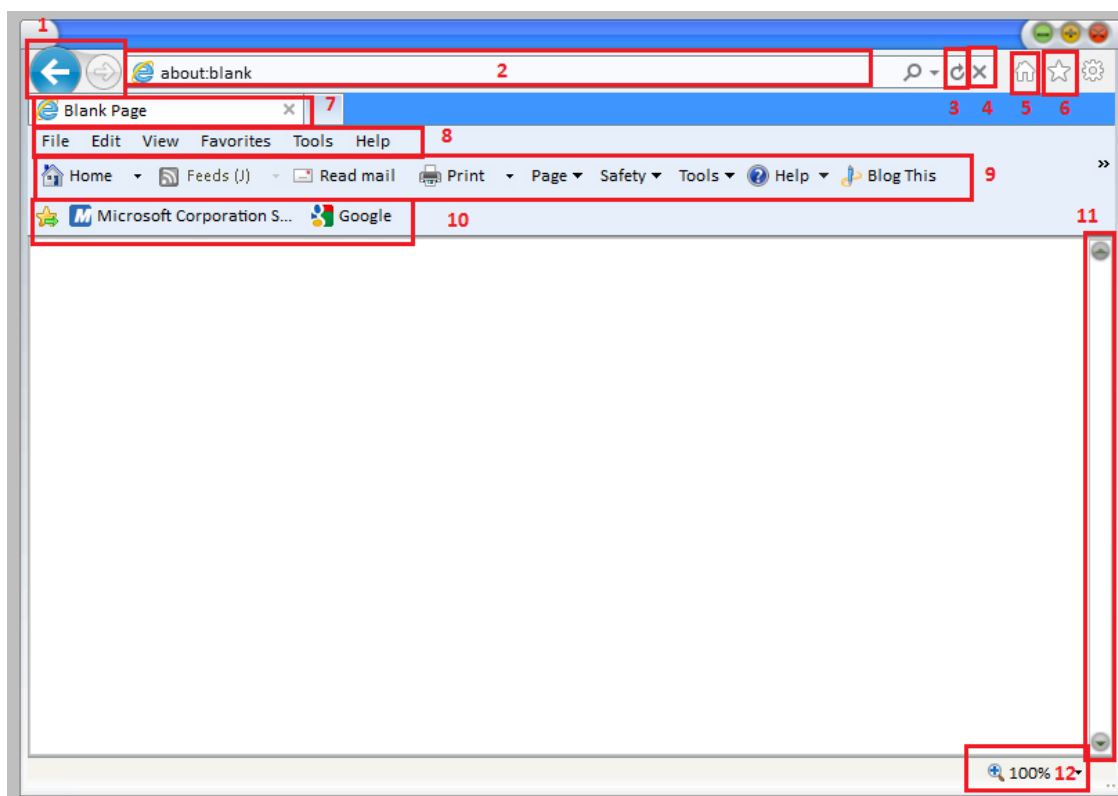
58 paveikslas: žiniatinklio naršyklę iš Pradėti skydelyje

Kai tik ekrane pasirodo norimą naršyklės pavadinimas , turite jį pasirinkti vieno paspaudimo ant jo pavadinimo .

### 2.5.3 Naudojant interneto naršyklę

Šis punktas yra skirtas interneto naršymo galimybes nuvykti ir persvarstyti tinklalapius . Interneto naršyklė naudojama iliustracijoje Internet Explorer 9 , nes dauguma Windows PC ateina su juo iš anksto įdiegta . Tačiau santykinis informacija, kuri nurodyta šiame skyriuje , apima bet neseniai interneto naršyklę , nes jie visi po panašų dizainą.

59 paveiksle žemiau , rodoma naršyklės langą su svarbiausiais puslapio sekcijos sunumeruoti , kad būtų galima juos paaiškinti atskirai.



Pav 59 : apibrėžti skirtingų sekcijų per interneto naršyklės puslapis , su skaičiais ir raudona linija sienų

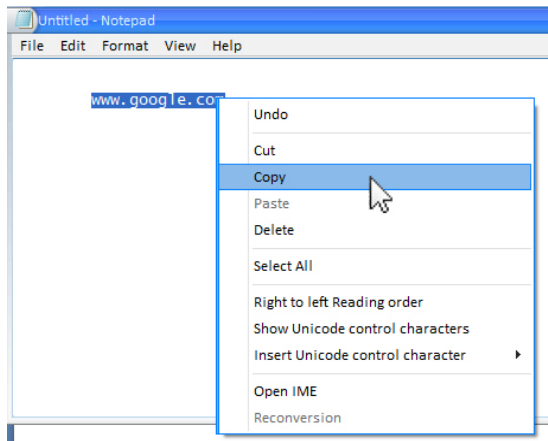
### 1.5.3.1 Navigacija per URL ir domeno vardai

Svarbiausio žingsnis siekiant pradėti naršyti internete ( naršyti po interneto puslapiuose ) yra nuspręsti, ką puslapis norėtumėte aplankyti. Kai jums nuspręsti , jūs turite įvesti savo Interneto adresą žinomas kaip Uniform Resource Locator (URL) .

### 1.5.3.1 Navigacija per URL ir domeno vardai

Svarbiausio žingsnis siekiant pradėti naršyti internete ( naršyti po interneto puslapiuose ) yra nuspręsti, ką puslapis norėtumėte aplankyti. Kai jums nuspręsti , jūs turite įvesti savo Interneto adresą žinomas kaip Uniform Resource Locator (URL) . URL iš stygos simbolių , kurie būtini siekiant nustatyti objekto adresą internete. Pavyzdžiui, "Google" URL <http://www.google.com> .

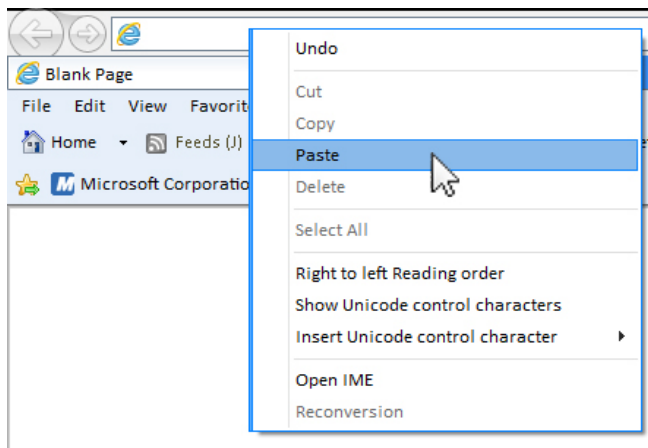
Kadangi URL aiškinimas buvo suteikta ( Uniform Resource Locator ) , kitas žingsnis yra pabandyti patekti į vieną naršyklės langą. URL kopijuoti ar įvedėte į naršyklės adreso juostą , 59 pav 2 skyriuje. Norint nukopijuoti ir įklijuoti URL į adreso juostą , pirmiausia turite rasti tekstą , kuriame yra tikslinė svetainė. Tada paspauskite ir laikykite nuspaudę kairįjį pelės mygtuką , o vilkdami žymeklį ant nuorodos, kad ji pažymėtumėte . Po to, dešiniuoju pelės mygtuku spustelėkite pažymėtą tekstą ir pasirinkite Copy ( taip pat žr 60 pav.)



60 paveikslas: Kopijuoti variantas, pasirinkdami ir paspaudę dešiniu klavišu URL

Pastaba: Būtinai pažymėkite visą būtiną informaciją, kad būtų išvengta klaidų.

Po ankstesnio pažymėto objekto, eikite į naršyklės adreso juostą (59 pav., 2 skyriuje), dešiniuoju pelės mygtuku spustelėkite ją ir pasirinkite įklijuoti (žr. taip pat 61 pav.)



61 paveikslas: Įklijuoti parinktį dešiniuoju pelės klavišu į URL poziciją interneto naršyklės

Arba, jūs galite įvesti URL tiesiai į adreso juostą (59 pav., 2 skyrių). Tiesiog spustelėkite adreso juostą ir paspauskite ištrinti išvalyti nereikalingą informaciją. Tada įveskite tikslinę svetainę. Atkreipkite dėmesį, kad jūs neturite įvesti `http://` priešdėlis kiekvieną kartą, nes naršyklės yra pakankamai protingas, kad įtrauktumėte jį, kai įvedate tik domeno vardą, pvz. `www.google.com`. Tačiau, jūs turite įvesti atvejų saugiam puslapyje (`https`) priešdėlį ar failų perdavimo puslapį (`FTP`).

### 1.5.3.2 Hipersaitus

Hipersaitas arba nuorodą trumpas yra kita interneto tikslinės navigacijos alternatyva. Hipersaitus yra tekstai, kurie atlieka tam tikrus veiksmus, kai jūs spustelėkite arba pasirinkite jį ir paspauskite klavišą ENTER. Kai randate nuorodą, ar vaizdą, kuris yra nustatytas kaip hipersaitas, kursoriaus pakeičia formą ir tampa rodykle. Viskas, ką turite padaryti, taivienas paspaudimas ir jūs būsite nukreipti į susijusį tinklalapį. Be to, galite pereiti per visas puslapyje nuorodos paspausdami klavišą TAB.

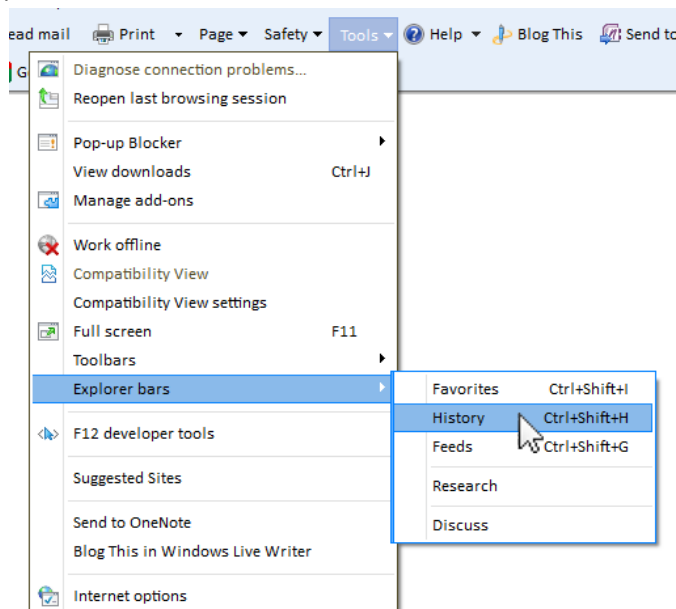
### 1.5.3.3 Naudojimas nugaros ir mygtukų priekį

Kiekvieną kartą, kai jums pereinama į kitą puslapį, naršyklė suteikia jums galimybę grįžti į ankstesnį puslapį, jūs matote. Norėdami tai padaryti, jūs turite paspausti ant rodyklės, rodančios į kairę vadinamąsiai nugaros mygtukas (

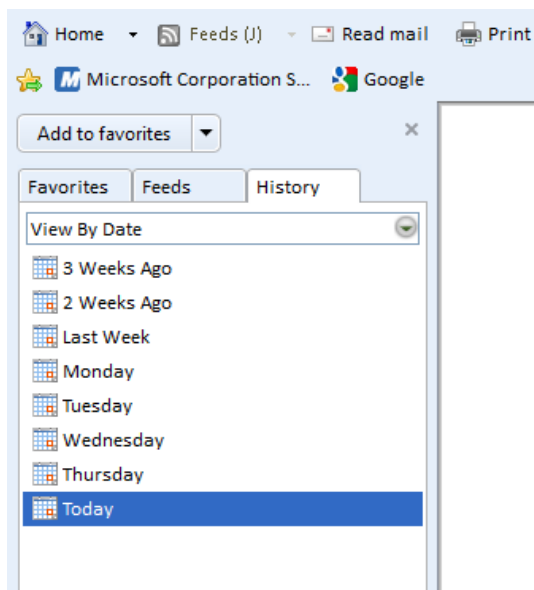
59 pav 1 skyrių). Jei norite judėti atgal , jūs galite spustelėti vėl, kol jūs pasieksite labai pirmą puslapį atidarę naršyklę. Užvedus atgal per savo jau aplankytų puslapių , galite judėti į priekį vėl naujausias puslapiuose. Tai daroma su vienu paspaudimu rodykle nukreipta teisinga , pavadintą mygtuką Pirmyn ( 59 pav 1 skyrių). Kai kuriais atvejais patartina nenaudoti mygtuką "Atgal" , pavyzdžiui , atliekant mokėjimą internetu , bet naudoti vietoj naršymo galimybes , numatytas pačiame tinklalapyje.

### 1.5.3.4 Žurnalas

Nugarinė ir išankstiniai mygtukai yra naudinga, kai visi puslapiai, kuriuos norite pasiekti buvo atidaryta dabartinės sesijos naršymui ( be užsegimo ir vėl atidaryti naršyklę nutiko per tą laiką ) . Pavyzdžiui, jei norite peržiūrėti puslapį, turite atidaryti vakar , bet jums nereikia prisiminti savo adresą, galite naudoti kitą naudingą funkciją, vadinamąistorija , sąrašas. Kaip rodopavadinimas , istorijas visais puslapių, kuriuose lankėtės per pastaruosius 3 savaites ( "Internet Explorer 9 ), sąrašas. Rasti retrospektyvos sąrašą , spustelėkite komandų juostą ( 59 pav 9 skirsnis) ir pasirinkti Explorer " barų ◇ istorija , kaip parodyta 62 paveiksle.



Pav 62 : iliustracija tvarkos rasti sąrašą Retrospektyva , Internet Explorer 9  
Istorijos sąrašas dabar turėtų pasirodyti ekrano kairėje , kaip parodyta 63 paveiksle.

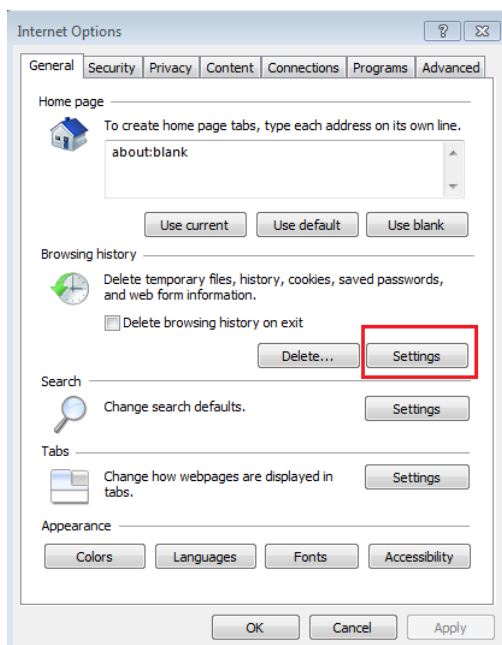


Pav 63 : Retrospektyvos sąrašas , pateiktas "Internet Explorer 9

Vienu paspaudimu į sąrašą pasirinkimu atskleis aplankė svetainių, kurios dieną ir jūs galite aplankyti juos vėl nereikės prisiminti visas detales. Istorija Sąrašo trukmė gali būti konfigūruojamas , kad vartotojas , kaip parodyta žemiau:

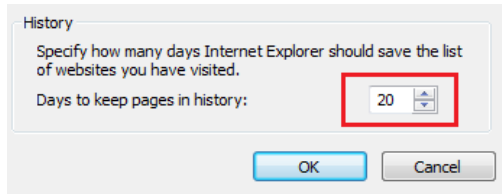
i . Iš meniu juostos ( 59 pav , 9 skyrius) pasirinkite Tools ◇ Internet Options

ii . Tada iš pop-up ekrane raskite skyrių , pavadintą " Žurnalas " ir pasirinkite Parametrai , kaip parodyta 64 paveiksle. ( Pastaba: galite ištrinti istorijos sąrašo pasirinkdami "Delete ..." tame pačiame skirsnyje )



64 paveikslas: nustatymai mygtuką Internet Options lange , Internet Explorer 9

iii . Galiausiai, iš naujųjų pop-up ekrane , konfigūruoti "Days laikyti šalių istorijos " variantą ir pasirinkite Gerai , kaip parodyta 65 paveiksle.



65 paveikslas: langas, kuriame galite nustatyti kiek dienų bus išlaikyti puslapių istoriją, Internet Explorer 9

### 1.5.3.5 Mėgstamiausių funkcija

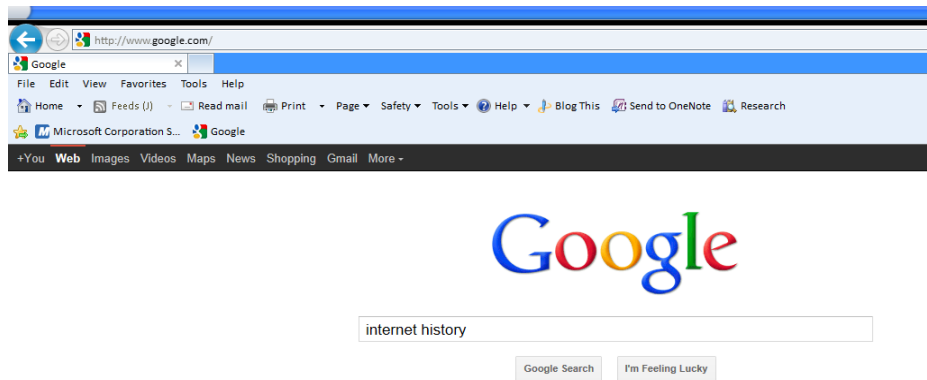
Retrospektyvos sąrašė nėra vienintelė galimybė naršyklėje įsiminti puslapius galbūt norėsite peržiūrėti. Kitas šiuolaikinės naršyklės funkcijai mėgstamiausių sąrašas. Šis sąrašas suteikia jums galimybę išsaugoti interneto adresą, siekiant sutaupyti laiko ieškant juo ar jį rinkdami. Norėdami pridėti svetainę į šį sąrašą, pirmiausia spustelėkite mėgstamiausių etiketės (arba žymės kuriose naršyklėse) meniu juostoje ir pasirinkite Pridėti pasirinkimą (arba žymių) variantą. Greitai prieigai prie išsaugoto puslapio galite pasirinkti Pridėti juostoje mėgstamiausių iratsiras nuoroda bare mėgstamiausių. Taip pat galite atidaryti šį meniu paspausdami žvaigždutę. Visa procedūra pridėti puslapį į parankinių sąrašą vadinama žymėjimas puslapis ir Nuoroda į puslapį vadinamas žymė.

### 1.5.3.6 Atnaujinti mygtukas

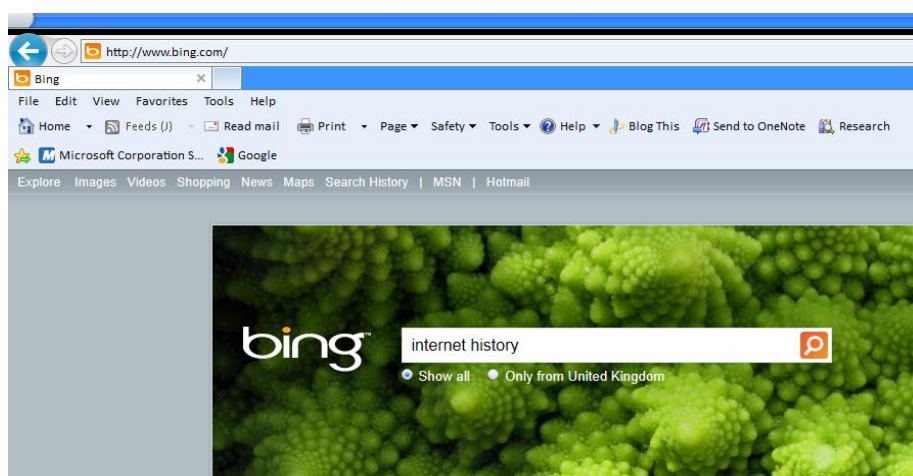
Jei dėl kokios nors priežasties svetainė sustoja pakrovimo jo turinį, galite imtis veiksmų, kad būtų iš naujo įkelti. Tai padaryti paspaudę papildymo mygtuką (59 pav, 3 skirsnį). Tokiu pačiu būdu galima išvengti svetainę nuo pakrovimo spustelėję stabdymo mygtuką (59 pav, 4 skyrių). Vietoj pereiti į kitą puslapį, kai hipersaitus gali atidaryti puslapį naujame lange kortelių. Tada galite pasirinkti skirtuką spustelėdami jos pavadinimą (59 pav, 7 skyrių) arba jį uždaryti paspaudę x simbolis šalia jos. Paprastais svetainė nėra puikiai tinka ekrane, bet jūs turite slinkti vertikalčiai pasiekti turinį apačioje naudodami slinkties juostos rodykles (59 pav, 11 skyrių). Kitas montavimo daugiau turinio ekrane ar priartinimo tam tikros ekrano ploto būdas yra su zoom bar naudoti (59 paveikslas, 12 skirsnis). Pasirinkite didesnę procentinę skaičių priartinimo arba mažesnę su Zoom-out.

## 2.5.4 Atlikti paiešką

Internetas suteikia neribotas informacijos šaltinių visiems skoniams. Kaip tradicinių bibliotekų skaitmeninių bibliotekų turite pirma atlikti paiešką norėdami surasti tinkamą informaciją ir palyginti giliau panašumus ir skirtumus, pagrįstus informacijos ieškantys tikslų. Šiuo tikslu, daugelis Internet paieškos iškilo per pastaruosius metus, siekiant iširti galimą šių bibliotekų. Paieškos sistemos yra "specialiuose interneto puslapiuose", kurios priima raktažodžius iš vartotojo ir ieškoti internete informacijos. Populiariausios paieškos varikliai yra [www.google.com](http://www.google.com) "Google", <http://www.bing.com> iš "Microsoft" ir [www.search.yahoo.com](http://www.search.yahoo.com) iš "Yahoo". Iš paieškos naudojimas yra labai paprastas. Kai jums nuspręsti dėl objekto, į kurį norite gauti daugiau informacijos, įveskite svarbiausius žodžius laukelį. Tarkime, norime rasti informacijos apie objektą Interneto istorijoje. Pirmiausia apsilankykite paieškos norėtumėte naudoti, kaip išmoko anksčiau šiame kurse. Tada puslapio paieškos laukelį įveskite žodžius internete ir istoriją, kaip parodyta 66 pav Google ir 67 pav Bing paieškos ir tada paspauskite įvesties mygtuką klaviatūroje arba padarytą vieną kairėje spustelėkite į tam skirtą paieškos mygtuką interneto naršyklė.

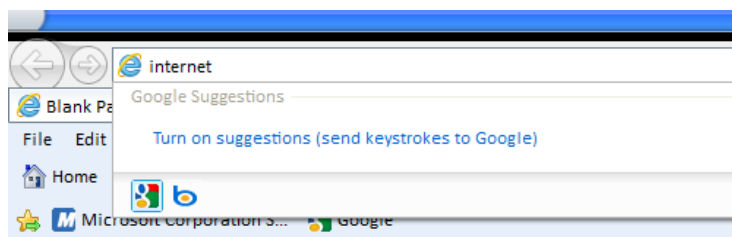


66 paveikslas: Atlikti paiešką "interneto istorijoje" Google " paieškos

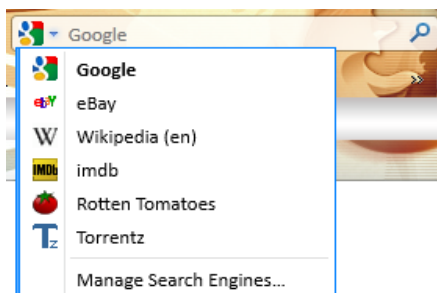


67 paveikslas: Atlikti paiešką "interneto istorijoje" Bing paieškos

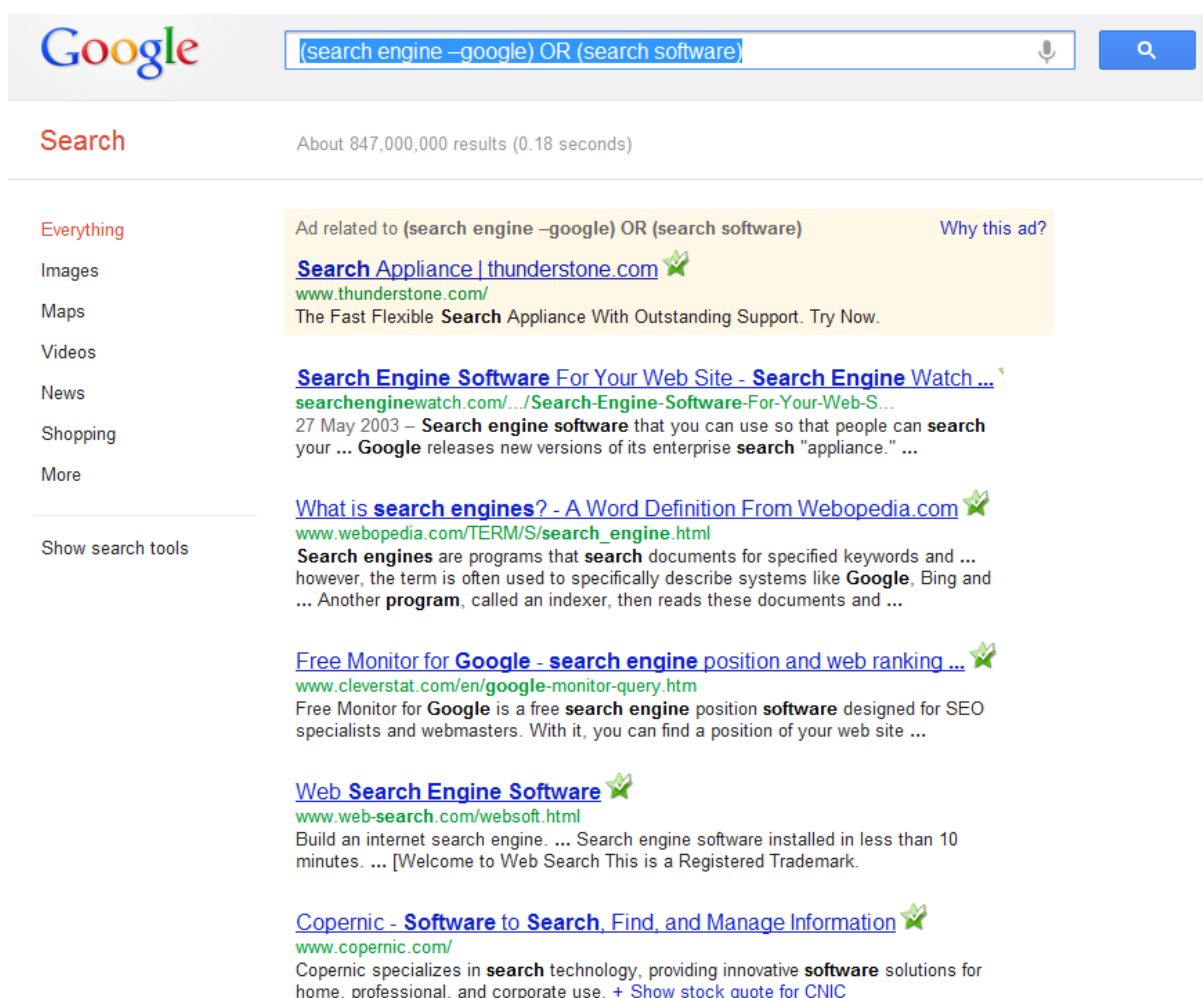
Kaip rašote , pateiktų rekomendacijas dėl jūsų paieškos gali pasirodyti bet ignoruoti juos, jei jie neatitinka jūsų dabartinis paiešką ir tęskite . Kai paspaudžiate įvesti ar ieškoti ,su rezultatų sąraše bus rodomi ekrane. Atidžiai kiekvienoje konkrečioje galimybėje produktais tam kad rastigeriausia, kuris tinka jūsų paiešką . Paieškos sistemos siūlo galimybę ieškoti specialiai atvaizdus, vaizdo įrašus , žemėlapius ir daug kitų priedų , priklausomai nuo konkretaus variklio . Viskas, ką turite padaryti, tai pasirinkti , ką norėtumėte ieškoti iš kairėje ( už "Google" ) arba iš viršuje ( Bing ) , sąraše . Kitas ieškoti internete būdas yra per adreso juostą ( 59 pav , 2 skyrių). Dauguma naršyklių naudoti google.com arba bing.com kaip numatytąjį paieškos variklį. Jums tereikia įrašyti žodžius į adreso juostą ( kaip parodyta 68 paveiksle ), be jokių priešdėlių kaip darytumėte specialioje paieškos puslapį kaip išmoko anksčiau žinoma .



68 paveikslas: Pasirinkite numatytąjį paieškos programą "Internet Explorer 9 ir atlikti paiešką greitai "Mozilla Firefox" siūlo papildomą paieškos laukelį šalia adresų barų kuri leidžia jums keisti variklį naudojami paieškai spustelėdami rodyklę žemyn nukreiptą , kaip parodyta 69 paveiksle.



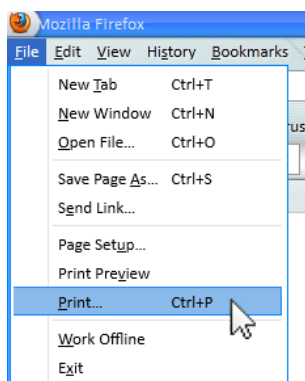
69 paveikslas: Pasirinkite numatytąjį paieškos variklį "Mozilla Firefox"



70 paveikslas: rezultatai iš paieškos , naudojant "Google" ir pritaikyta paieškos operatoriai

## 2.5.5 Spausdinimas tinklalapi

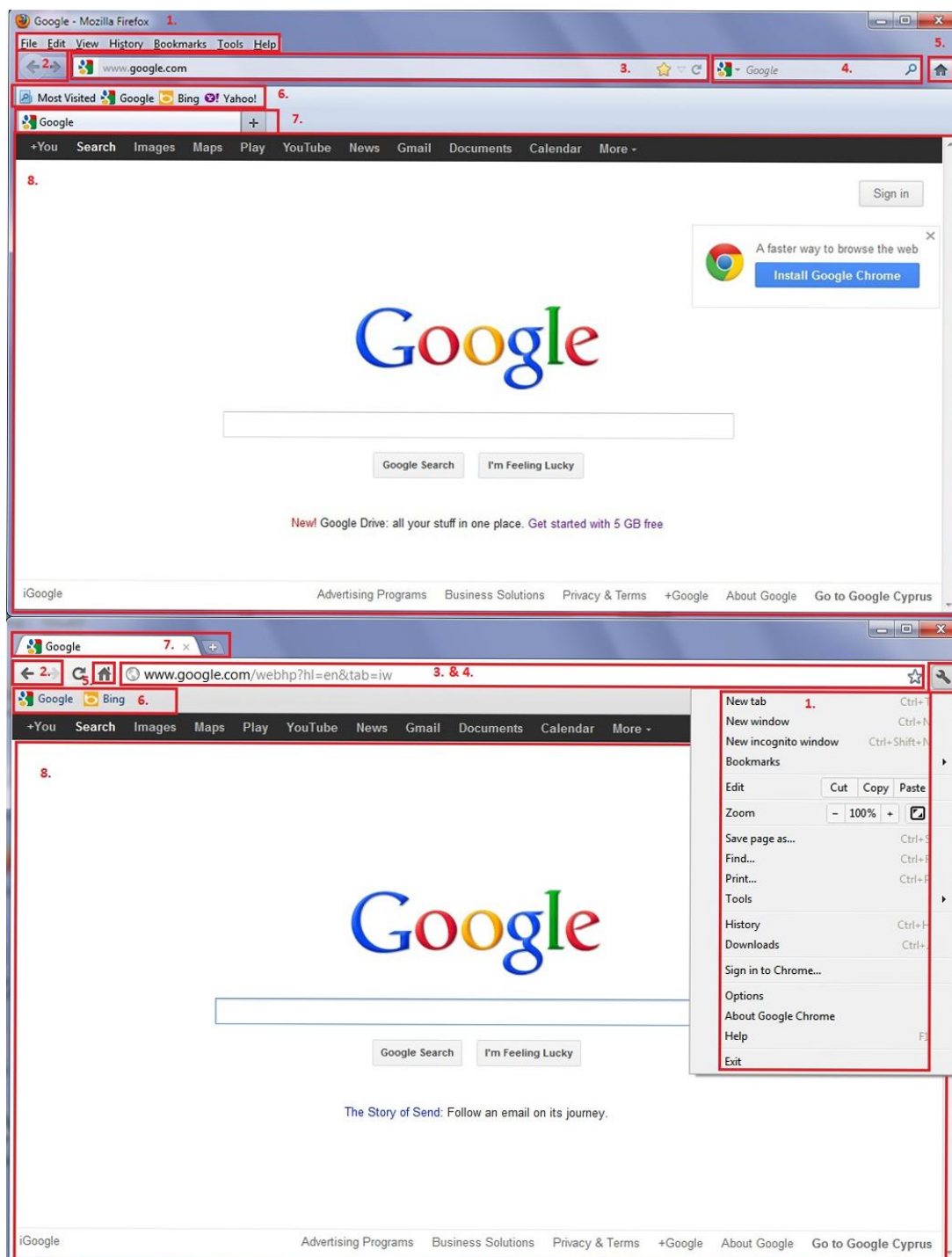
Siekiant spausdinti tinklalapį tiesiai iš interneto naršyklėje pirmiausia turite įsitikinti, kad jūsų spausdintuvas yra prijungtas ir įjungtas. Tada jums tereikia pasirinkti spausdinimo parinktį iš komandų juostą ( 59 pav , 9 skirsnį) ir spausdinti turėtų prasidėti . Jeinaaršyklė neturi nuorodą spausdinti galite tai padaryti iš meniu ( 59 pav , 9 skyrių ). Pasirinkite File ◇ Spausdinti ir jūsų spausdintuvo meniu turėtų pop-up paspausti spausdinti. 71 paveiksle pavaizduota , kaip spausdinti puslapį naudojant Mozilla Firefox .



71 paveikslas: Spausdinti variantas puslapį Mozilla Firefox

## 2.5.6 Naršyklių pagrindai

Šiame poskirsnyje "Mozilla Firefox ir Google Chrome" interneto naršyklės pristatė, kaip alternatyvių sprendimų "Internet Explorer" interneto naršyklę. Visi trys naršyklės siūlome vienodas savybes ir jis yra iki vartotojui pasirinkti vieną naudoti. Žemiau pateiktame paveiksle, bendri bruožai Firefox ir Chrome iliustruoja ir pažymėta tuo pačiu numeriu. Išsamus kiekvienos funkcijos galima rasti ankstesniuose poskyriuose šio kurso.



72 paveikslas: Skirtingi skyriai kitų interneto naršyklių tinklalapyje, lyginant su 59 pav. "Mozilla Firefox" yra viršuje ir "Google Chrome" apačioje

Vėliau, siekiant gauti daugiau susipažinę su interneto naršyklių trumpą paaiškinimą kiekvieno numerio funkcija yra pateikta, kaip parodyta 72 paveiksle:

1. Meniu juosta: Čia jūs galite rasti savo žymes ir istoriją, bet jūs taip pat galite sukurti naują skirtuką arba spausdinti puslapį. Tiksliau sakant, "Google Chrome", atidaryti meniu juostą, turite pasirinkti mygtuką.
2. Atgal ir Pirmyn: Šie mygtukai, kaip paaiškinta pirmiau, pasiūlymas naršymas po aplankytų tinklalapių.
3. Adresas Bar: Tai vieta, kur įvesite tinklalapį norėtumėte aplankyti. Reload mygtukas yra adreso juostą Firefox, bet ne iš jo Chrome.

4 . Paieškos laukelis : "Firefox" siūlo specialų paieškos langelį atlikti paiešką , nors jūs galite ieškoti tiesiogiai įvesdami į adresą juostą . Chromas palaiko paiešką tik įvesdami į adresą juostą . Norėdami sužinoti, kaip atlikti paiešką , patikrinkite poskyrį atliekant paiešką .

5 . Pagrindinis mygtukas: Šis mygtukas atvers puslapį, kuris įkelia paleidus naršyklę . Jis yra žinomas kaip pagrindiniame puslapyje.

6 . Žymės juosta: Žymelės yralygiavertis bruožas mėgstamiausių į Internet Explorer. Žymų juosta yranuoroda naudotis išsaugotus puslapius be išgyvena meniu. Norėdami sužinoti, kaip valdyti jūsų mėgstamiausių patikrinti poskirsni naudojant žiniatinklio naršyklę ♦ mėgstamiausių funkcijų .

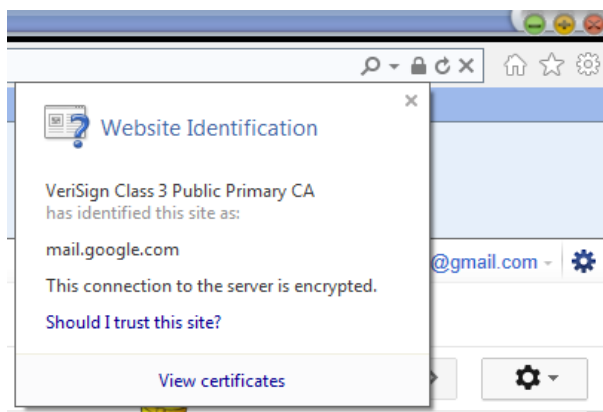
7 . Skirtukai : Siekiant išvengti daugelyje naršyklių vitrinų už kiekvieną puslapį , kad lankotės , skirtukai naudojami organizuoti atvirus tinklalapius . Norėdami aplankyti naują tinklalapį į skirtuką , pasirinkite " + " parinktį ir įveskite adresą naujame lange.

8 . Web puslapio turinys : Tai yra pagrindinis ekranas naršyklių . Čia interneto puslapį, kuriame lankotės bus rodomas.

## 2.5.7 Interneto saugumas

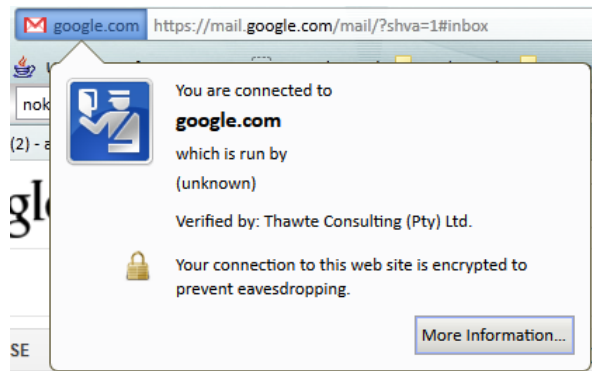
Naudojant World Wide Web yra ne be jokio pavojaus . Kritinis ir jautri informacija gali būti perduota per internetą, pavyzdžiui, kredito kortelių duomenis , asmeninę informaciją ir kt . Jei ši informacija nėra apsaugota ji atsidurtų visiems, kurie bando pavogti jį .

Saugiai užšifruoti asmens duomenis bei informaciją ir įrodyti, kad vartotojas turi galiojantį draudimo liudijimą, yra konkretus adresas su https:// priešdėlį . Svetainės pavadinimas turi naudoti šį priešdėlį. Jei taip, užraktas simbolis bus rodomas adresu juostoje rodo, kad jūsų ryšys yra saugus. Kai paspausite užrakto simbolis , daugiau saugiai informacija yra atskleista ( 73 pav.)



73 paveikslas: iššokantį langą , kuris pasirodo spustelėjus užrakto piktogramą į adresą juostą žiniatinklio naršyklėje

Kai kurie, pavyzdžiui , Mozilla Firefox , o ne rodo užrakto simbolis naršyklės , pažymėkite kairėje pusėje adresą juostą , kaip parodyta 74 paveiksle.

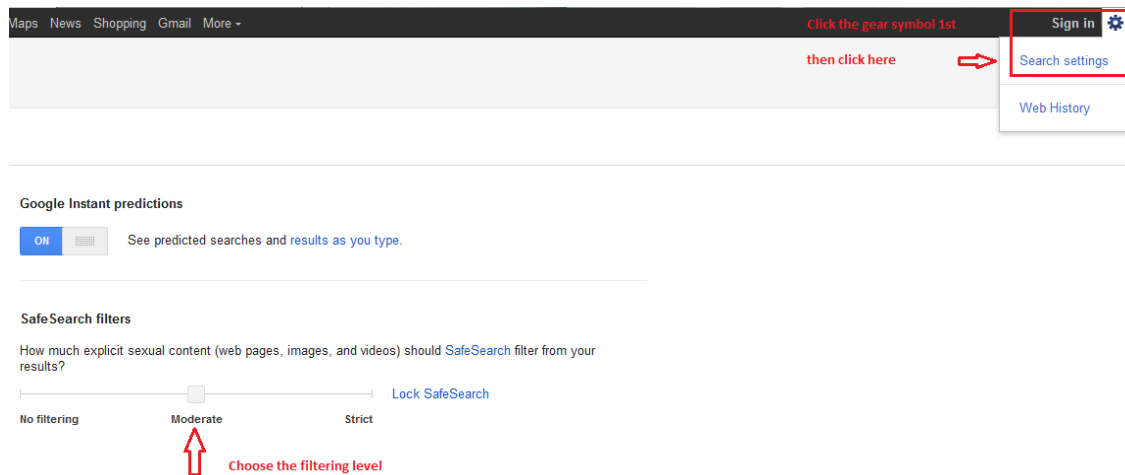


74 paveikslas: iššokantį langą, kuris pasirodo po paspaudę ant paryškinto kairėje pusėje adreso juostą Mozilla Firefox

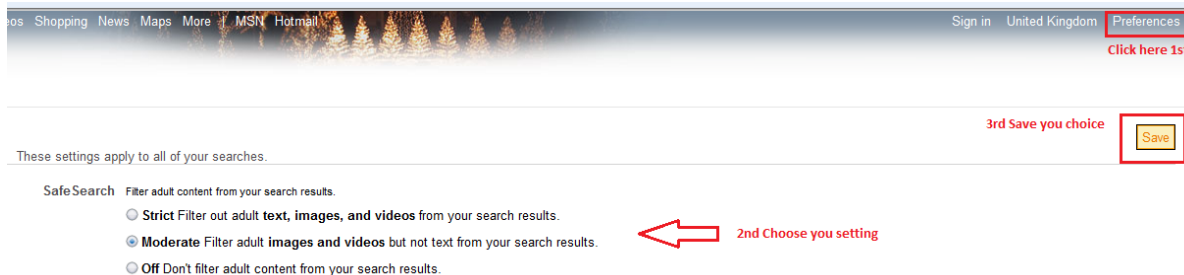
## 2.5.8 Saugus internetinis paieška

Ieškodami informacijos internete, vartotojas gali susidurti nesvarbus, bet įžeidžiančio turinio. Laimei, paieškos sistemos supranta šią problemą ir ėmėsi priemonių, kad apsaugotų savo vartotojus įdiegiant saugaus paieškos funkciją. Ši parinktis veikia kaip protingas filtras, kuris patikrina rezultatus prieš vartotojai gauti prieigą prie jų ir blokuoja bet įžeidžiančio turinio iš pasiekti galutinį rezultatų rinkinį. Paprastai ši funkcija yra įjungta pagal nutylėjimą, tačiau šių vaizdų mes parodyti, kaip įjungti / išjungti.

Google.com (75 paveikslas), jums reikės spausti ant reduktoriaus simbolį viršutiniame dešiniame ir pasirinkite "paieškos parinktis". Tada, priklausomai nuo to, kiek jūs norite, kad jūsų rezultatai bus filtruojami, perkelti slankiklį į teisingą padėtį ir spustelėkite "Išsaugoti" puslapio apačioje.



75 paveikslas: vieta, iš kurios galite nustatyti paieškos parametrus google.com  
Bingprocesas yra gana panašus (76 pav):



76 paveikslas:vieta, iš kurios galite nustatyti paieškos parametrus bing.com

Siekdama apsaugoti savo piliečius nuo interneto pavojų, daugelio šalių vyriausybės įsteigė specialius interneto centrus skatinti saugesnį naudojimąsi internetu. Galite rasti interneto svetainėje į atitinkamos centro jūsų šalyje. Šie centrai, per savo interneto svetainėse numatyti priemonės jums pranešti apie neteisėtą ar erzina turinį, galite susidurti internete tiesiog paspaudę ant nuorodos jų pirmame puslapyje savo interneto svetainėje ir užpildyti formas. Be to, pagalbos linijos yra teikiamos, kur galima kreiptis pagalbos (per pokalbį, elektroninio pašto, telefono) apie problemas, su kuriomis galite susidurti naudodamiesi internetu.

## 2.5.9 Kenkėjiškos programinės įrangos ir kompiuterių virusų

Kitas klausimas interneto vartotojas turėtų žinoti, yra virusų ir šnipinėjimo programų. Virusas yra kenksminga programinė įranga, kuri paprastai sukelia sutrikimus kompiuterių, sumažinti efektyvumą ir galimą nuostolį vartotojo duomenis. Spyware yra failai, programinė įranga ar tinklapis gali įkelti į kompiuterį siekiant stebėti vartotojo įpročius parodyti jam susijusius skelbimus arba išsaugoti raktus nuo klaviatūros produktais tam kad rasti slaptažodžius. Visiminėta, kartu su kitų rūšių kenksmingų failų ir programinės įrangos priemonėmis yra vadinami malwares ir jie veikia tyliai todėl labai sunku vartotojui pastebėti jų egzistavimą.

Vienas iš būdų, siekiant apsaugoti jūsų kompiuterį nuo šių rizikų yra įdiegti antivirusinę produktą. Išlaikyti savo operacinę sistemą iki šiol yra kita būtina priemonė.

Kaip vartotojas Jūs gali veikti keliais būdais, siekiant sumažinti infekcijos riziką. Pirmiausia nereikia aplankyti svetainės, kad jūs nežinote apie jų patikimumą. Kitas, išvengti paspaudę ant pop-up reklamos, kad jums gali paprašyti pateikti asmeninę informaciją. Be to, niekada atsisiųsti failus iš interneto svetainių, kurių tikslas jūs nežinote. Visada ieškoti saugaus ryšio simbolis prieš įvesdami slaptą informaciją, pavyzdžiui, slaptažodžius ir kredito kortelių duomenis. Jei svetainė nenaudoja šifruotą ryšį ir nesate tikri, geriau neprisiimti jokių detalių, kad būtų išvengta nepageidaujamų prieigų prie jų.

Dėl tos pačios priežasties, jūs turite būti atsargūs, kai jūs pasidalinti asmeninių nuotraukų. Jei įkelti nuotraukas į socialinį tinklą arba skirta vaizdo prieglobos svetainėje, jūs visada galite apriboti prieigą prie jų, jei nenorite, nežinomi asmenys juos peržiūrėti.

Kadangi vartotojai internete bendrauti tarpusavyje be kontakto su akimis, tai labai lengva ką nors apsimesti, yra kažkas. Tai gali atsitikti, elektroniniu paštu (naudojant suklaidotas elektroninio pašto adresą), bet ir su socialinių tinklų augimas netikrų tapatybių skaičius smarkiai padidėjo. Kai nežinomųjų pabandyti su jumis susisiekti el ar draugui prašymus, turite būti tikri, jei žinote, juos prieš jums atsakyti.

Dėl šios priežasties, jūs turite patikrinti savo duomenis labai atidžiai, siekiant išsiaiškinti, ar jie yra realūs. Deja, ne visi interneto vartotojai turi gerų ketinimų ar maniera. Kai kurie iš jų bando įžeisti kitus vartotojus ar jiems nepatiktų. Tai kaip patyčių kitus realiame gyvenime, bet tai daroma per internetą. Prišaukto kibernetinį bauginimą. Vienas iš būdų sumažinti yraiš tų žmonių, auka galimybę išvengti atidarymo laiškus ir žinutes iš nežinomųjų.

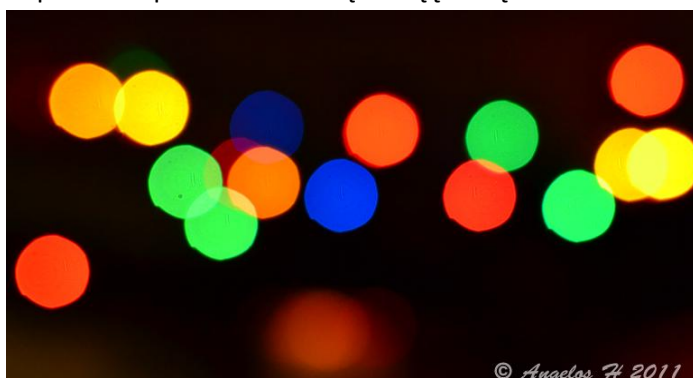
Paskutinis, bet ne mažiau, jūs turite būti atsargūs , kai kopijuojate informaciją ar vaizdus iš interneto , nes jie gali būti saugoma autorių teisių . Autorių teisės dokumentą ar atvaizdas negali būti kopijuojami be realaus savininko ar kūrėjo leidimo. Kai kurie savininkai leidžia atgaminti savo dokumentus arba vaizdus tol, kol jų pavardė paminėta . Turėtumėte patikrinti konkretaus elemento reklamos taisykles paprastai rasti puslapio apačioje rasite daugiau informacijos. Tinklapyje ar atvaizdas paprastai vykdo © simbolį po pirmojo paskelbimo darbo ir autorių teisių savininko vardu metais. Naudingas dokumentas, daugiau sužinoti apie autorių teises galite rasti čia <http://www.copyright.gov/circs/circ1.pdf> .

Be to, 77 paveikslas rodo pavyzdį rasti "Google" tinklalapių apačioje

©2011 Google - [Terms & Privacy](#)

77 paveikslas: tekstas , rodantis autorių informaciją tinklalapyje , paprastai rasti apačioje

78 paveiksle pateiktas autorių teisių įvaizdį.



78 paveikslas: autorių parašo pavyzdys