



Education and Culture DG



Διαδικτυακή πύλη για τη Διασύνδεση και την Εκπαίδευση ατόμων με αναπηρίες, σε ΤΠΕ

Ενότητα 1 - Βασικές ικανότητες ΤΠΕ

Το σχέδιο αυτό χρηματοδοτήθηκε με την υποστήριξη της Ευρωπαϊκής Επιτροπής. Η παρούσα δημοσίευση (ανακοίνωση) δεσμεύει μόνο τον συντάκτη της και η Επιτροπή δεν ευθύνεται για τυχόν χρήση των πληροφοριών που περιέχονται σε αυτήν.



This work is licensed under a [Creative Commons Attribution-NonCommercial-ShareAlike 4.0 International License](https://creativecommons.org/licenses/by-nc-sa/4.0/)



Πίνακας Περιεχομένων

Πίνακας Περιεχομένων	2
1 Ενότητα1 Βασικές Γνώσεις Υπολογιστών για Αρχάριους.....	5
1.1 Σχετικά με Υπολογιστές	5
1.1.1 Τύποι Υπολογιστών.....	5
1.1.1.1 Επιτραπέζιοι	5
1.1.1.2 Laptop.....	5
1.1.1.3 Netbook	6
1.1.1.4 Όλα-σε-Ένα.....	6
1.1.1.5 Tablet.....	6
1.1.2 Μέρη ενός επιτραπέζιου υπολογιστή.....	7
1.1.2.1 Επισκόπηση	7
1.1.2.2 Η Οθόνη.....	7
1.1.2.3 Ο Υπολογιστής	8
1.1.2.4 Το Ποντίκι	8
1.1.2.5 Το πληκτρολόγιο.....	10
1.1.2.6 Ηχεία.....	10
1.1.2.7 Το Router ή το Modem	10
1.1.2.8 Ο Εκτυπωτής.....	11
1.1.2.9 Ο Σαρωτής - Scanner	11
1.1.2.10 Κάμερες (Webcams).....	12
1.1.2.11 Μικρόφωνα	12
1.1.2.12 CD, DVD και Blu-ray δίσκοι.....	12
1.1.2.13 Καλώδια και Συνδέσεις	13
1.1.2.14 Υλικό Υποστηρικτικής Τεχνολογίας	13
1.1.3 Μέρη ενός φορητού υπολογιστή	13
1.1.3.1 Το Laptop.....	13
1.1.3.2 Το Τροφοδοτικό.....	14
1.1.3.3 Το Ποντίκι	14
1.1.3.4 Το pad αφής (Touchpad)	15
1.1.3.5 Υποστηρικτικό Hardware.....	15
1.1.4 Ενεργοποίηση / Απενεργοποίηση του υπολογιστή και σύνδεση με ασφάλεια..	15
1.1.4.1 Εκκίνηση του υπολογιστή.....	15

1.1.4.2	Τερματισμός του υπολογιστή.....	19
1.2	Συσκευές Εισόδου	21
1.2.1	Το ποντίκι και το touchpad	21
1.2.1.1	Μέρη του ποντικιού	21
1.2.1.2	Using a mouse	22
1.2.1.3	Touchpads	22
1.2.1.4	Προσβασιμότητα για το ποντίκι	23
1.2.2	Το πληκτρολόγιο (Keyboard).....	23
1.2.2.1	Τα πλήκτρα	23
1.2.2.2	Υποστηρικτική προσέγγιση πληκτρολογίου	26
1.2.2.3	Οι συντομεύσεις πληκτρολογίου	27
1.2.3	Οθόνες Αφής	30
1.3	Συσκευές εξόδου.....	32
1.3.1	Ρυθμίσεις Λογισμικού της οθόνης	32
1.3.2	Ρυθμίσεις Ήχου.....	33
1.3.3	Εισαγωγή στις βοηθητικές τεχνολογίες εξόδου.....	34
1.4	Χρήση του υπολογιστή	38
1.4.1	Εικονίδια της επιφάνειας εργασίας.....	38
1.4.2	Η γραμμή εργασιών.....	38
1.4.3	Το μενού Έναρξης.....	40
1.4.4	Παράθυρα	40
1.4.5	Βοήθεια.....	42
1.4.6	Αρχεία και Φάκελοι	44
1.4.7	Τύποι Αρχείων.....	46
1.4.8	Μετακινώντας και Αντιγράφοντας Αρχεία	47
1.5	Περιήγηση στο Διαδίκτυο.....	49
1.5.1	Λογισμικό περιήγησης στο Διαδίκτυο	49
1.5.2	Εκκίνηση προγράμματος περιήγησης στο Διαδίκτυο.....	50
1.5.3	Χρησιμοποιώντας ένα πρόγραμμα περιήγησης στο Διαδίκτυο	53
1.5.3.1	Πλοήγηση μέσω του URL και τα ονόματα τομέα	54
1.5.3.2	Υπερσύνδεσμοι.....	55
1.5.3.3	Χρήση κουμπιών για μετάβαση εμπρός - πίσω	56
1.5.3.4	Ιστορικό περιήγησης	56



1.5.3.5	Λειτουργία των Αγαπημένων	58
1.5.3.6	Κουμπί Επαναφόρτωσης	59
1.5.4	Εκτέλεση αναζήτησης	59
1.5.5	Εκτύπωση σελίδας web	62
1.5.6	Στοιχεία για άλλα προγράμματα περιήγησης	63
1.5.7	Ασφάλεια στο διαδίκτυο	65
1.5.8	Ασφαλής Αναζήτηση	66
1.5.9	Κακόβουλο λογισμικό και ιοί υπολογιστών	67

1 Ενότητα1 Βασικές Γνώσεις Υπολογιστών για Αρχάριους

1.1 Σχετικά με Υπολογιστές

1.1.1 Τύποι Υπολογιστών

1.1.1.1 Επιτραπέζιοι

Ένας επιτραπέζιος υπολογιστής χρησιμοποιείται σε ένα γραφείο και δεν είναι φορητός. Αποτελείται από έναν υπολογιστή, μια οθόνη που ονομάζεται μια οθόνη, ένα πληκτρολόγιο, ένα ποντίκι και συχνά ορισμένα ηχεία. Τα μέρη του υπολογιστή ενώνονται μαζί με καλώδια.



Εικόνα 1 : Μια επιλογή επιτραπέζιων υπολογιστών

1.1.1.2 Laptop

Ένας φορητός υπολογιστής είναι ένας υπολογιστής σχεδιασμένος για φορητή χρήση. Ο φορητός υπολογιστής ενσωματώνει την οθόνη, υπολογιστή, πληκτρολόγιο, ποντίκι (touchpad) και ηχεία σε μία ενιαία συσκευή. Ο φορητός υπολογιστής έχει μια μπαταρία, πράγμα που σημαίνει ότι μπορεί να χρησιμοποιηθεί χωρίς να συνδεθεί με τον τοίχο. Αυτή η μπαταρία είναι φορτισμένη με τη βοήθεια ενός τροφοδοτικού.



Εικόνα 2 : Μια επιλογή των φορητών υπολογιστών

1.1.1.3 Netbook

Ένα netbook είναι ένα μικρό, ελαφρύ, φορητό υπολογιστή χαμηλής ισχύος υπολογιστή που έχει λιγότερη ισχύ επεξεργασίας από ένα πλήρες μεγέθους φορητό υπολογιστή, αλλά εξακολουθεί να είναι κατάλληλη για επεξεργασία κειμένου, τρέχει ένα πρόγραμμα περιήγησης στο Web και να συνδέεστε ασύρματα στο Internet.



Εικόνα 3 : Ένα παράδειγμα ενός netbook

1.1.1.4 Όλα-σε-Ένα

Ένα PC όλα-σε-ένα είναι ένας προσωπικός υπολογιστής τοποθετείται στο γραφείο σαν μια τυπική οθόνη, αλλά με τον υπολογιστή ενσωματωμένο στη μονάδα οθόνης. Θα πρέπει να τροφοδοτείται από ένα μετασχηματιστή AC. Ένα πληκτρολόγιο και το ποντίκι είναι συνήθως συνδέονται με αυτό. Τα όλα-σε-ένα PCs έχουν συχνά μια οθόνη αφής, επιτρέποντας στους χρήστες να κάνουν τα πράγματα να συμβούν αγγίζοντας την οθόνη.



Εικόνα 4 : Ένας υπολογιστής όλα-σε-ένα

1.1.1.5 Tablet

Ένα tablet PC είναι ένας υπολογιστής χειριού με οθόνη αφής. Μερικά tablets είναι εξοπλισμένα με μια γραφίδα (ή δείκτης) για ευκολία της αλληλεπίδρασης με την οθόνη αφής.

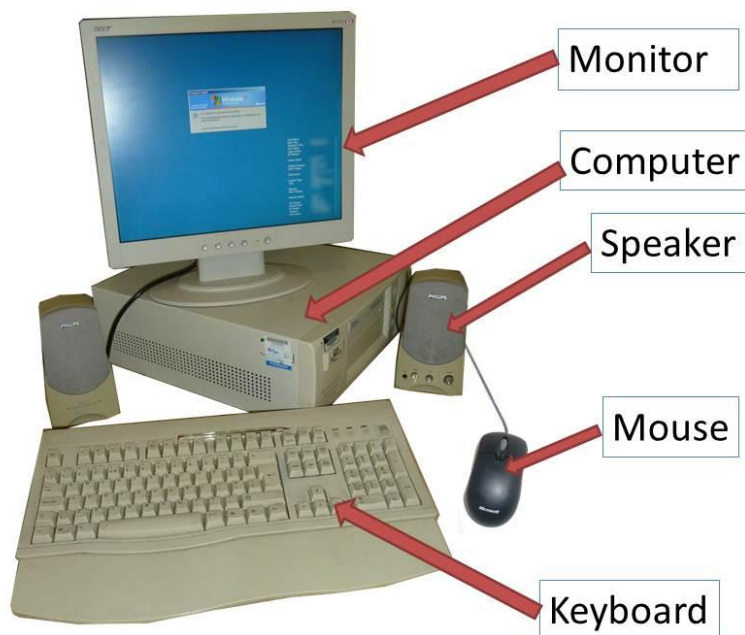


Εικόνα 5 : Ένας τυπικός υπολογιστής tablet

1.1.2 Μέρη ενός επιτραπέζιου υπολογιστή

1.1.2.1 Επισκόπηση

Ένας επιτραπέζιος υπολογιστής μπορεί να αναλυθεί σε βασικά συστατικά του, τα οποία είναι γενικά ο υπολογιστής, οθόνη της, ηχεία, πληκτρολόγιο και το ποντίκι του της. Αυτά δείχνονται στο Σχήμα 6. Υπάρχουν και άλλα περιφερειακά τα οποία μπορεί επίσης να συνδεθεί.



Εικόνα 6 : Μια σεσημασμένη εικόνα από τα κύρια συστατικά ενός Desktop P

1.1.2.2 Η Οθόνη

Η οθόνη είναι «το πρόσωπο» του υπολογιστή. Μερικές έχουν ενσωματωμένα ηχεία, και μερικά έχουν οθόνες αφής. Οι παλαιότερες εκδόσεις ήταν μεγάλες και βαριές, αλλά σύγχρονες οθόνες είναι πολύ ελαφρύτερες και πιο λεπτές.



Εικόνα 7 : Μια επιλογή οθονών

1.1.2.3 Ο Υπολογιστής

Το περίβλημα του υπολογιστή είναι πλαστικό ή μεταλλικό κουτί (Εικόνα 8). Περιέχει μέρη του υπολογιστή που του επιτρέπουν να λειτουργήσει. Έχει συνήθως ένα κουμπί λειτουργίας και ένα κουμπί reset στο μπροστινό μέρος. Στο πίσω μέρος της μονάδας (Εικόνα 9) υπάρχουν μια σειρά από υποδοχές στις οποίες πρέπει να επισυνάπτονται τα άλλα μέρη του υπολογιστή και ένα καλώδιο ρεύματος. Μπορεί επίσης να υπάρχει ένας διακόπτης λειτουργίας στην πίσω πλευρά.



Εικόνα 8 : Ορισμένες περιβλήματα υπολογιστών



Εικόνα 9 : Προβολή του πίσω μέρος του υπολογιστή που δείχνει τις πολυάριθμες υποδοχές για να συνδέσετε τις διάφορες περιφερειακές συσκευές

1.1.2.4 Το Ποντίκι

Το ποντίκι είναι μια συσκευή που επιτρέπει στο χρήστη να μετακινήσει το δείκτη στην οθόνη. Μετακινώντας το ποντίκι μετακινεί το δείκτη. Το ποντίκι διαθέτει επίσης δύο ή περισσότερα κουμπιά και μερικές φορές ένα τροχό κύλισης. Η λειτουργικότητα εξηγείται στο τμήμα συσκευών εισόδου (Ενότητα 1.2.1).



Εικόνα 10 : Ορισμένες συσκευές ποντικών

Υπάρχουν πολλοί τύποι συσκευών που έχουν την λειτουργικότητα του ποντικιού, αλλά μπορεί να εργάζεται σε ελαφρώς διαφορετικούς τρόπους. Μια περίληψη των τύπων δίνεται παρακάτω.

- **Μηχανικό ποντίκι:** Σπίτια ένα σκληρό ελαστικό μπαλάκι που κυλά όπως κινείται το ποντίκι. Αισθητήρες μέσα στο σώμα του ποντικιού ανιχνεύουν την κίνηση και να το μεταφράσει σε πληροφορίες ότι ο υπολογιστής ερμηνεύει.
- **Οπτικό ποντίκι:** Χρησιμοποιεί έναν αισθητήρα LED για την ανίχνευση κίνησης επιτραπέζια και στη συνέχεια στέλνει τις πληροφορίες από τον υπολογιστή.
- **Infrared (IR) ή το ασύρματο ποντίκι:** Με τα δύο αυτά είδη, το ποντίκι μεταφέρει ένα σήμα σε ένα σταθμό βάσης ενσύρματο ποντίκι στη θύρα του υπολογιστή. Το ασύρματο ποντίκι απαιτεί δύναμη, η οποία έρχεται με τη μορφή των μπαταριών.
- **Ένα ποντίκι με πολλά κουμπιά:** Τα επιπλέον κουμπιά μπορούν να προγραμματιστούν για να κάνει συγκεκριμένα πράγματα, όπως η πλοήγηση στο Web ή να ξεφυλλίσουν τις σελίδες όταν διαβάζετε ένα έγγραφο. Το τυπικό ποντίκι έχει περίπου πέντε κουμπιά.
- **Ποντίκι Trackball:** Σαν ένα ποντίκι ανάποδα. Αντί να κυλήσει το ποντίκι, μπορείτε να χρησιμοποιήσετε τον αντίχειρά σας ή το δείκτη να κυλήσει μια μπάλα πάνω από το ποντίκι. Όλη η κατασκευή παραμένει στάσιμη, γι 'αυτό δεν χρειάζεται πολύ χώρο, και το καλώδιο δεν μπερδεύεται.
- **Ποντίκι Stylus:** Μια άλλη μετάλλαξη του ποντικιού για πιο καλλιτεχνικές εφαρμογές είναι το ποντίκι stylus, το οποίο μοιάζει με ένα στυλό και βασίζεται σε ένα ειδικό μαξιλάρι.
- **Ασύρματα 3-D ποντίκια:** Αυτό το είδος του ποντικιού μπορεί να επισημανθεί στην οθόνη του υπολογιστή σαν ένα τηλεχειριστήριο τηλεόρασης.

Περαιτέρω πληροφορίες μπορείτε να βρείτε στην <http://www.dummies.com/how-to/content/the-different-types-of-computer-mice.html>)

1.1.2.5 Το πληκτρολόγιο

Το πληκτρολόγιο είναι μια συλλογή από τα πλήκτρα με γράμματα αριθμούς και σύμβολα σε αυτά για την πληκτρολόγηση κειμένου στον υπολογιστή. Κύριες λειτουργίες του είναι λεπτομερώς στο τμήμα εισόδων (ενότητα 0).



Εικόνα 11 : Μια επιλογή από PC τύπους πληκτρολογίου

1.1.2.6 Ηχεία

Τα ηχεία επιτρέπουν στον υπολογιστή για την αναπαραγωγή ήχων. Ομιλητές γενικά σταθεί σε κάθε πλευρά της οθόνης και συχνά έχουν κάποιο έλεγχο για να ρυθμίσετε την ένταση του ήχου και διακόπτη τροφοδοσίας.



Εικόνα 12 : Ηχεία για PC

1.1.2.7 Το Router ή το Modem

Ο δρομολογητής Router ή το μόντεμ είναι συσκευές που επιτρέπουν στον υπολογιστή σας να έχει σύνδεση στο internet. Μπορεί να συνδεθεί με τον υπολογιστή σας με ένα ενσύρματο ή «ασύρματη» σύνδεση (και οι δύο είναι συχνά δυνατό για μία και την ίδια συσκευή). Αυτές οι συσκευές ποικίλουν στην εμφάνιση (Βλέπε Εικόνα 13).



Εικόνα 13 : Ένα ενσύρματο και ασύρματο δρομολογητή

1.1.2.8 Ο Εκτυπωτής

Ένας εκτυπωτής χρησιμοποιείται για να εκτυπώσετε αντίγραφα των εγγράφων σε χαρτί. Ορισμένοι εκτυπωτές έχουν τη δυνατότητα μόνο για την εκτύπωση σε μαύρο και άσπρο, και μερικοί μπορούν να κάνουν έγχρωμες εκτυπώσεις.



Εικόνα 14 : Μια επιλογή των εκτυπωτών

1.1.2.9 Ο Σαρωτής - Scanner

Ένας σαρωτής χρησιμοποιείται για να πάρει ένα αντίγραφο ενός εγγράφου ή εικόνα που έχει αποθηκευτεί στον υπολογιστή. Μπορεί να θεωρηθεί ως ένα είδος ηλεκτρονικού φωτοτυπικό μηχάνημα. Ορισμένοι εκτυπωτές έχουν επίσης σαρωτές ενσωματωμένο σε αυτά - γνωστά ως όλα-σε-ένα εκτυπωτή / scanner.



Εικόνα 15 : Ένας scanner

1.1.2.10 Κάμερες (Webcams)

Η κάμερα είναι μια συσκευή φωτογραφική μηχανή που μπορεί να επιτρέψει στους ανθρώπους σε άλλους υπολογιστές να σας δούμε (αν θα τους επιτρέψουν να). Μερικές κάμερες έχουν ένα μικρόφωνο (βλέπε παράγραφο 1.1.2.11) ενσωματωμένο που επιτρέπει να συλλάβει εικόνες και ήχο. Κάποιες οθόνες (ειδικά σε φορητούς υπολογιστές) έχουν ένα ενσωματωμένη κάμερα που τοποθετείται ακριβώς πάνω από την οθόνη (όπως στην δεξιά εικόνα, Εικόνα 16).



Εικόνα 16 : Κάμερες (αριστερά μια USB κάμερα, και το δικαίωμα σε μια ενσωματωμένη κάμερα σε ένα φορητό υπολογιστή)

1.1.2.11 Μικρόφωνα

Ένα μικρόφωνο είναι μια συσκευή που σας επιτρέπει να μιλάτε από τον υπολογιστή σας. Αυτό μπορεί να είναι χρήσιμο για τις εισόδους φωνή για τον έλεγχο του υπολογιστή ή για την ομιλία σε κείμενο εισόδους. Είναι επίσης χρήσιμο για εφαρμογές επικοινωνιών, όπου μπορείτε να μιλήσετε με τους ανθρώπους σε άλλους υπολογιστές. Μερικά μικρόφωνα σταθεί στο γραφείο ή το κλιπ στην οθόνη. Άλλοι μπορεί να είναι ένα μέρος ενός συνόλου των ακουστικών. Ορισμένοι υπολογιστές έχουν ενσωματωμένο μικρόφωνο.



Εικόνα 17 : Μικρόφωνο για PC

1.1.2.12 CD, DVD και Blu-ray δίσκοι

Οι περισσότεροι υπολογιστές έχουν μια ενσωματωμένη στο δίσκο για να διαβάσετε ή / και να γράφουν CD, DVD ή Blu-ray. Σε μία μηχανή στην επιφάνεια εργασίας, είναι συνήθως βρίσκεται στο μπροστινό μέρος της μονάδας. Σε έναν φορητό υπολογιστή ή όλα-σε-ένα μηχάνημα είναι συχνά σε μία από τις πλευρές της μηχανής. Ο δίσκος ανοίγει με το πάτημα του κουμπιού πάνω ή δίπλα στο

δίσκο. Με την εισαγωγή του δίσκου συνήθως θα τρέξει αυτόματα. Ο δίσκος κλείνει πιέζοντάς τον απαλά ή μερικές φορές πατώντας ξανά το κουμπί άνοιγμα / κλείσιμο.



Εικόνα 18 : Οι μονάδες DVD σε ένα desktop, laptop και όλα-σε-ένα μηχάνημα

1.1.2.13 Καλώδια και Συνδέσεις

Τα τμήματα ενός επιτραπέζιου υπολογιστή συνδεδεμένο με μία σειρά από καλώδια, καθένα από τα οποία έχει διαφορετικό σκοπό. Τα καλώδια πρέπει να συνδεθεί σωστά στο να κάνει την εργασία του υπολογιστή. Εάν ο υπολογιστής δεν λειτουργεί, μπορείτε να ζητήσετε από κάποιον να ελέγξει τα καλώδια.

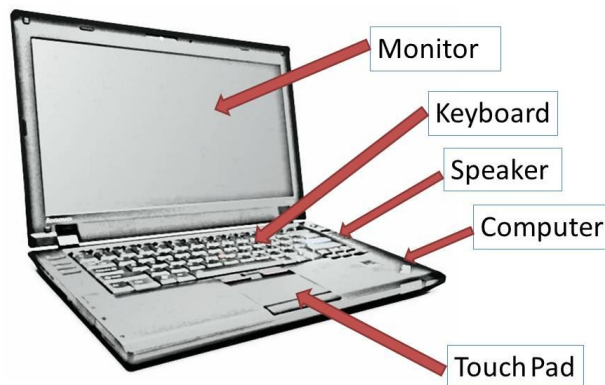
1.1.2.14 Υλικό Υποστηρικτικής Τεχνολογίας

Αυτό θα πρέπει να παρέχονται από το πρόγραμμα ATLEC (www.atlec-project.eu) που επικεντρώνεται στην εκπαίδευση στη χρήση της υποστηρικτικής υλικού και λογισμικού.

1.1.3 Μέρη ενός φορητού υπολογιστή

1.1.3.1 Το Laptop

Ο φορητός υπολογιστής περιλαμβάνει τα πέντε κύρια μέρη ενός επιτραπέζιου υπολογιστή σε μια φορητή μονάδα. Διαθέτει μια οθόνη, ηχεία, έναν υπολογιστή, ένα πληκτρολόγιο και ένα pad αφής της συσκευής κατάδειξης (η οποία λειτουργεί σαν ένα ποντίκι). Ένας φορητός υπολογιστής μπορεί επίσης να έχει ένα μικρόφωνο και κάμερα ενσωματωμένη σε αυτό.



Εικόνα 19 : Ένα διάγραμμα που δείχνει τα βασικά εξαρτήματα ενός φορητού υπολογιστή

1.1.3.2 Το Τροφοδοτικό

Το τροφοδοτικό λειτουργεί ως ένα φορτιστή για την μπαταρία του φορητού υπολογιστή. Το τροφοδοτικό θα πρέπει να συνδεθεί με το δίκτυο και να συνδεθεί σε φορητό υπολογιστή, αν το χρησιμοποιείτε για μεγάλο χρονικό διάστημα ή αν η μπαταρία είναι χαμηλή.



Εικόνα 20 : μια παροχή ηλεκτρικού ρεύματος για φορητό υπολογιστή

1.1.3.3 Το Ποντίκι

Ένα ποντίκι είναι συχνά συνδεδεμένο στο laptop για τον έλεγχο του δείκτη, καθώς αυτό μπορεί να είναι ευκολότερο στη χρήση από το pad αφής του φορητού υπολογιστή.



Εικόνα 21 : Μια επιλογή συσκευών ποντικιού

1.1.3.4 Το pad αφής (Touchpad)

Οι περισσότεροι φορητοί υπολογιστές έχουν ένα άγγιγμα ευαίσθητη συσκευή να εκτελεί τις εργασίες του ποντικιού. Είναι συνήθως τοποθετείται κοντά στο μπροστινό άκρο του φορητού υπολογιστή. Ένα touchpad δείχνεται στην Εικόνα 22. Μπορεί να χρησιμοποιηθεί με παρόμοιο τρόπο με το ποντίκι. Σύροντας το δάχτυλό τους πάνω στην επιφάνεια του pad μετακινεί το δείκτη του ποντικιού στην οθόνη. Κάνοντας κλικ στο αριστερό πλήκτρο λειτουργεί ως το αριστερό κλικ του ποντικιού. Κάνοντας κλικ με το δεξί πλήκτρο λειτουργεί ως ένα δεξί κλικ του ποντικιού. Όλα τα σύρετε και κάντε διπλό κλικ επιλογές συμπεριφέρονται όπως σε ένα κανονικό ποντίκι (βλ. ενότητα 1.2.1.2 – «Χρησιμοποιώντας το ποντίκι»). Υπάρχει ένα τμήμα στη δεξιά πλευρά του touchpad που λειτουργεί ως ένας τροχό κύλισης. Σύροντας το δάχτυλο προς τα πάνω και προς τα κάτω σε αυτό το τμήμα της επιφάνειας αφής θα εμφανίσει το τρέχον παράθυρο πάνω και κάτω.



Εικόνα 22 : touchpad σε φορητό υπολογιστή

1.1.3.5 Υποστηρικτικό Hardware

1.1.4 Ενεργοποίηση / Απενεργοποίηση του υπολογιστή και σύνδεση με ασφάλεια

1.1.4.1 Εκκίνηση του υπολογιστή

A) Το κουμπί 'Power'

Το πρώτο βήμα για την ενεργοποίηση ενός υπολογιστή είναι να εντοπίζετε το πλήκτρο «On / Off» ή 'Power'. Θα έχουν συνήθως ένα σύμβολο (γραμμή εν μέρει εντός ενός σπασμένου κύκλου), όπως αυτό στα κουμπιά στις φωτογραφίες στην Εικόνα 23. Υπάρχει ένα για την οθόνη και ένα στο περίβλημα του υπολογιστή.



Εικόνα 23 : Μια επιλογή των κουμπιών ισχύος που δείχνει το σύμβολο power

Πρώτον, πατήστε το κουμπί λειτουργίας στην οθόνη. Στη συνέχεια πατήστε το κουμπί λειτουργίας για την υπόθεση του υπολογιστή. Θα κάνει ίσως ένα ηχητικό σήμα και να στροβιλίζεται, και μερικά φώτα μπορεί να έρθει επάνω. Στην οθόνη, θα δείτε στη συνέχεια μια σειρά από μηνύματα αναβοσβήνουν κατά τη φόρτωση του υπολογιστή. Θα πρέπει να περιμένετε μέχρι να δείτε το αρχείο καταγραφής στην οθόνη.

Για να ενεργοποιήσετε ένα φορητό υπολογιστή, θα πρέπει πρώτα να το ανοίξετε. Μερικοί φορητοί υπολογιστές θα πάει πάσο μόνο ανοιχτό, άλλοι θα έχουν μια ώθηση ή συρόμενη κούμπωμα κατέχει ο φορητός υπολογιστής κλείνει. Για να ανοίξετε αυτά θα πρέπει να σύρετε το αλίουμ ή πατήστε το κουμπί πριν το άνοιγμα του laptop. Στη συνέχεια εντοπίστε το κουμπί τροφοδοσίας, το οποίο βρίσκεται συνήθως ανάμεσα στα πλήκτρα του πληκτρολογίου και της οθόνης. Θα έχουν συνήθως ένα σύμβολο όπως αυτές στην Εικόνα 23 : Μια επιλογή των κουμπιών ισχύος που δείχνει το σύμβολο power επί ή κοντά σε αυτό. Πιέστε το σταθερά μία φορά. Θα κάνει ίσως ένα ηχητικό σήμα και να στροβιλίζεται. Η οθόνη και μερικά φώτα μπορεί να έρθει επάνω. Στην οθόνη, θα δείτε στη συνέχεια μια σειρά από μηνύματα αναβοσβήνουν κατά τη φόρτωση του υπολογιστή. Θα πρέπει να περιμένετε μέχρι να δείτε την οθόνη σύνδεσης.

B) Σύνδεση

Αν υπάρχει ένα εικονίδιο με το όνομα σύνδεσής σας κάντε κλικ με το ποντίκι, ή να χρησιμοποιήσετε την καρτέλα και να εισάγετε τα πλήκτρα για να επισημάνετε και να επιλέξετε. Τώρα εισάγετε τον κωδικό πρόσβασης.

Αν δεν υπάρχει ένα εικονίδιο με το όνομα σύνδεσής σας και υπάρχουν δύο πλαίσια κειμένου, πληκτρολογήστε το όνομα χρήστη σας στο πρώτο πλαίσιο και τον κωδικό πρόσβασής σας στο δεύτερο πλαίσιο.

Μπορείτε να χρησιμοποιήσετε κεφαλαία και πεζά γράμματα, σωστά κατά την είσοδό αυτές τις λεπτομέρειες.

Όταν έχετε εισάγει τον κωδικό πρόσβασης, κάντε κλικ στο αρχείο καταγραφής στο κουμπί ή πατήστε το πλήκτρο enter και ο υπολογιστής θα πρέπει να συνεχίσει να φορτώσετε το λογισμικό. Τώρα περιμένουμε μέχρι ο υπολογιστής είναι έτοιμο για χρήση.

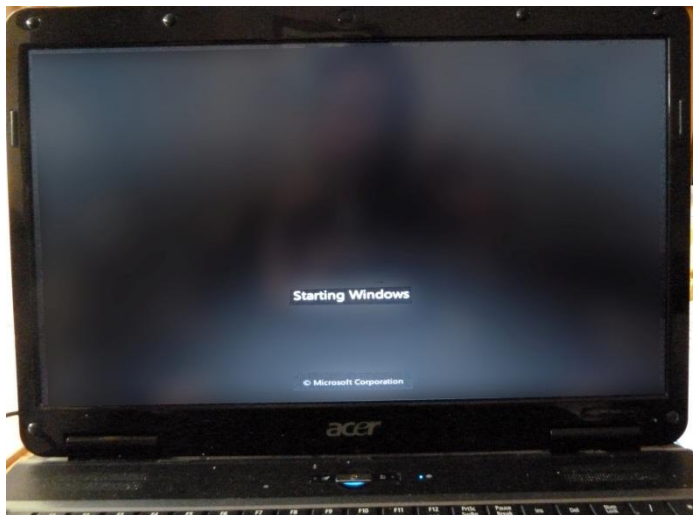
C) Ένα παράδειγμα εκκίνησης (boot)

Ακολουθεί ένα παράδειγμα εκκίνηση ενός φορητού υπολογιστή σε Windows 7.

Το πρώτο πράγμα που πρέπει να κάνετε είναι να ανοίξετε το laptop. Μερικές φορές απλά ανοιχτή άλλοι έχουν ένα ρυθμιστικό ή αλειτουργιών κουμπί για να τους κρατήσει κλειδωμένο. Μόλις το laptop είναι ανοιχτό, εντοπίστε το κουμπί τροφοδοσίας. Αυτό μπορεί να φανεί στην Εικόνα 24 ως το κεντρικό κουμπί αργύρου με το μπλε φως κάτω από αυτό. Με το πάτημα του κουμπιού τροφοδοσίας, το μηχάνημα αρχίζει να εκκινήσει. Δείχνει πρώτα κάποιο κείμενο (όπως φαίνεται στο Σχήμα 24), και στη συνέχεια πηγαίνει για να πει ότι είναι «Starting Windows" (όπως στην Εικόνα 25).



Εικόνα 24 : Αρχική οθόνη



Εικόνα 25 : Η ένδειξη «Starting Windows»

Μετά από ένα λεπτό ή έτσι θα φτάσει την οθόνη σύνδεσης όπως δείχνεται στην Εικόνα 26. Η οθόνη σύνδεσης σε αυτόν τον υπολογιστή έχει 3 χρήστες, Andy, Emily και ο Τζακ. Για να συνδεθείτε σε ένα χρήστη πρέπει να κάνετε κλικ στο εικονίδιο τους.

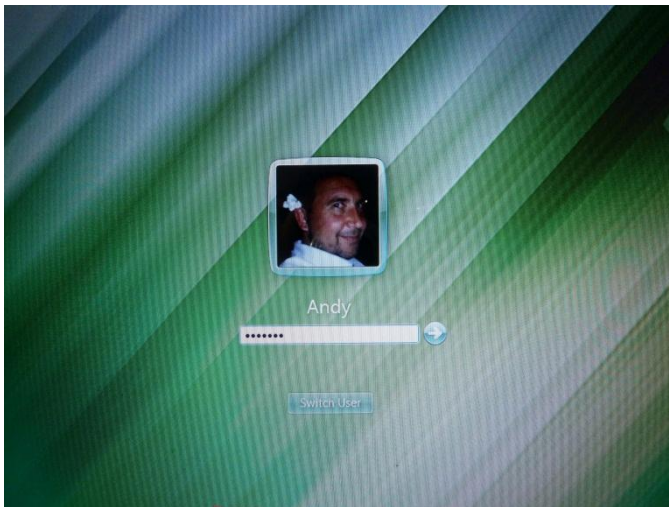


Εικόνα 26 : Windows 7 οθόνη σύνδεσης

Όταν ο χρήστης «Andy» επιλέγεται, ένα παράθυρο του κωδικού πρόσβασης (όπως φαίνεται στο Σχήμα 27). Όπου πληκτρολογείται ο κωδικός πρόσβασης χρησιμοποιώντας το πληκτρολόγιο. Όπως μπορεί να φανεί στο Σχήμα 28 , καθώς η πληκτρολογείται, οι χαρακτήρες εμφανίζονται ως ένα μαύρο κύκλο. Αυτό είναι φυσιολογικό για να κρατήσει το μυστικό κωδικό. Όταν τελειώσετε, ο χρήστης κάνει κλικ στο βέλος δίπλα στο πλαίσιο Κωδικός πρόσβασης (ή πατήσει το πλήκτρο Enter) για να συνεχίσετε.



Εικόνα 27 : Η οθόνη εισαγωγής κωδικού πρόσβασης για το χρήστη "Andy"



Εικόνα 28 : Η πληκτρολόγηση του κωδικού πρόσβασης

Αφού εισάγετε τον κωδικό σωστά τα Windows τελειώσει η φόρτωση. Πρώτη η οθόνη «Welcome» θα φορτώσει (όπως στο Σχήμα 29), το οποίο δείχνει μια επιτυχημένη είσοδο. Μετά από μια σύντομη αναμονή, ο υπολογιστής είναι έτοιμο για χρήση.



Εικόνα 29 : Welcome οθόνη

1.1.4.2 Τερματισμός του υπολογιστή

A) Αποθηκεύστε την εργασία σας

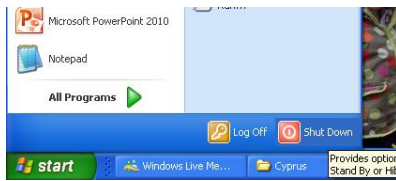
Πριν να απενεργοποιήσετε τα παράθυρα κλείσιμο του υπολογιστή που χρησιμοποιείτε κάνοντας κλικ στο «X» στην πάνω δεξιά γωνία. Αποθηκεύστε την εργασία σας εάν χρειαστεί. Αυτό θα πρέπει να κλείσετε την εφαρμογή. Υπάρχει περισσότερο σε αυτό το «Χρήση του υπολογιστή ενότητα (ενότητα 0).

B) Τερματισμός από το μενού Εναρξη

Μετά τη λήξη των αιτήσεων μπορείτε να αρχίσετε τον τερματισμό λειτουργίας του υπολογιστή. Αυτό γίνεται συνήθως με τη χρήση του ποντικιού, αλλά μπορεί επίσης να γίνει μόνο με το πληκτρολόγιο.

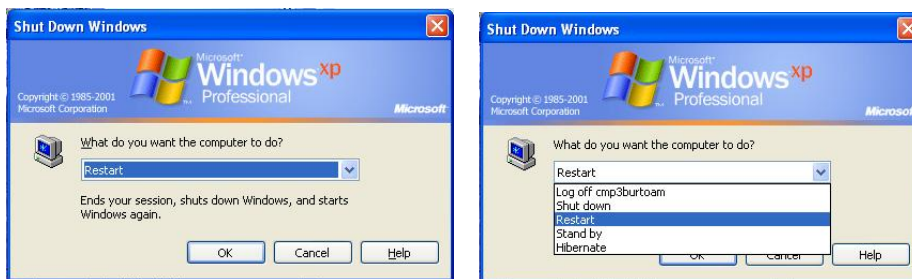
Χρησιμοποιώντας το **ποντίκι** για να κλείσει:

Κάντε κλικ στο Έναρξη στη γραμμή εργασιών (εάν η γραμμή εργασιών δεν υπάρχει κίνηση του ποντικιού στο κάτω άκρο της οθόνης για να εμφανιστεί).



Εικόνα 30 : Κάνοντας κλικ στο κουμπί έναρξης φέρνει το Shut Down κουμπί

Στα Windows XP το κουμπί «Shut Down» είναι στο μενού εκκίνησης (Σχήμα 30). Τερματίστε τη λειτουργία του θα προσφέρει μια λίστα επιλογών (Σχήμα 31). Το Shut Down θα πρέπει να επιλεγεί για να κλείσει τον υπολογιστή.

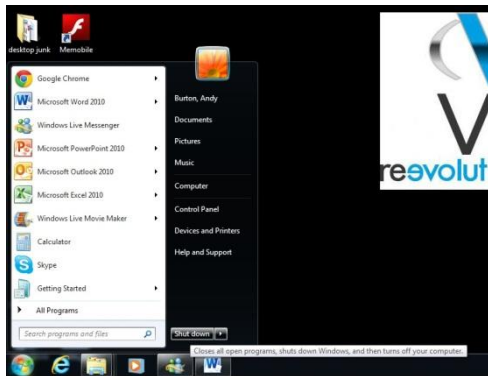


Εικόνα 31 : Το Shut Down κουμπί εμφανίζει αυτό το παράθυρο (αριστερά), και κάνοντας κλικ στο αναπτυσσόμενο αποκαλύπτει το μενού που εμφανίζεται δεξιά.

Χρήση του **πληκτρολογίου** για να κλείσει::

Από το πληκτρολόγιο, ο χρήστης πρέπει να πατήσει το "Windows κλειδί" - θα έχει ένα σύμβολο, όπως ή και τοποθετείται στο κάτω μέρος του πληκτρολογίου κοντά στα πλήκτρα CTRL και ALT. Χρησιμοποιώντας το βέλος επάνω κλειδί ο χρήστης μπορεί να εντείνει το αποκορύφωμα σε Shut Down. Πατήσετε το πλήκτρο 'Enter' εκτελεί τη λειτουργία. Οι πάνω και κάτω βέλη μετακινούν το χρήστη μέσα από τις ίδιες επιλογές dropdown όπως περιγράφεται παραπάνω. Ο χρήστης πρέπει να επιλέξει την επιλογή «Τερματισμός», και πατήστε "Tab" για να μετακινήσετε την εστίαση στο κουμπί OK. Επιλογή "Enter" και πάλι θα τερματίσει τον υπολογιστή..

Στα Windows 7, υπάρχει ένα μόνο κουμπί στο μενού έναρξης που ονομάζεται «Shut Down» (βλ Εικόνα 32 : Εικόνα 32).



Εικόνα 32 : «Τερματισμός» κουμπί από τη γραμμή εργασιών των Windows 7 / κουμπί Έναρξη

Γ) Απενεργοποίηση της οθόνης

Αφού κλείσει ο υπολογιστής θα πρέπει στις περισσότερες περιπτώσεις να απενεργοποιήσετε αυτόματα. Αν φτάσει μια οθόνη που αναφέρει: «Είναι πλέον ασφαλές να απενεργοποιήσετε τον υπολογιστή σας, το κουμπί λειτουργίας μπορεί να πιεστεί για να το απενεργοποιήσετε.

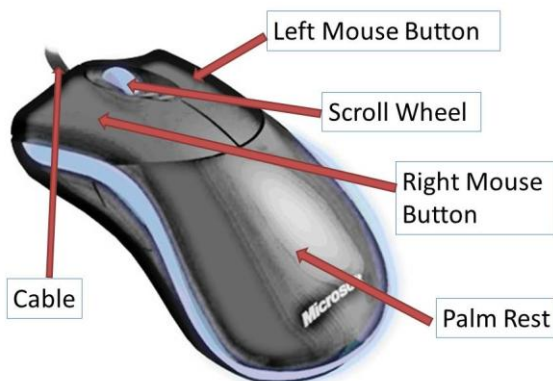
Σε ένα φορητό υπολογιστή, η ενσωματωμένη οθόνη θα κλείσει επίσης αυτόματα. Η οθόνη σε ένα μηχάνημα desktop, ωστόσο θα παραμείνει σε κατάσταση αναμονής, και μπορεί να απενεργοποιηθεί πατώντας ξανά το κουμπί λειτουργίας. Αυτό είναι το ίδιο κουμπί που χρησιμοποιήθηκε για να την ενεργοποιήσετε προηγουμένως.

1.2 Συσκευές Εισόδου

1.2.1 Το ποντίκι και το touchpad

1.2.1.1 Μέρη του ποντικιού

Ένα ποντίκι κινείται σε ένα γραφείο με το χέρι σας. Όπως μπορείτε να μετακινήσετε το ποντίκι κινείται το δείκτη στην οθόνη. Το ποντίκι θα έχει συνήθως τουλάχιστον δύο κουμπιά (γνωστό ως το αριστερό και το δεξί κουμπί του ποντικιού) και, επίσης, θα έχουν συχνά ένα τροχό κύλισης μεταξύ τους.



1.2.1.2 *Using a mouse*

A) Μετακίνηση του δείκτη

Για να μετακινήσετε το δείκτη στην οθόνη, μετακινήστε το ποντίκι πάνω στο γραφείο.

B) Αριστερό κλικ του ποντικιού

Ένα αριστερό κλικ του ποντικιού είναι ένα απλό πάτημα και απελευθέρωση του το αριστερό πλήκτρο του ποντικιού. Λέγεται ένα κλικ, λόγω του ήχου που κάνει. Ένα αριστερό κλικ θα επιλέξει συνήθως ένα στοιχείο στην οθόνη.

C) Δεξί κλικ του ποντικιού

Με δεξί κλικ του ποντικιού είναι ένα απλό κλικ του το δεξί πλήκτρο του ποντικιού. Με δεξί κλικ του ποντικιού θα αποκαλύψει συνήθως ένα μενού επιλογών από διαφορετικά πράγματα που μπορείτε να κάνετε.

D) Διπλό κλικ

Ένα διπλό κλικ είναι ο όρος για την κάνοντας κλικ στο αριστερό πλήκτρο του ποντικιού δύο φορές γρήγορα. Ένα διπλό κλικ θα επιλέξετε και, στη συνέχεια, να ενεργοποιήσετε μια ενέργεια. Για παράδειγμα, κάντε διπλό κλικ σε ένα εικονίδιο του παιχνιδιού στην επιφάνεια εργασίας κάνει την έναρξη του παιχνιδιού.

E) Σύρνοντας

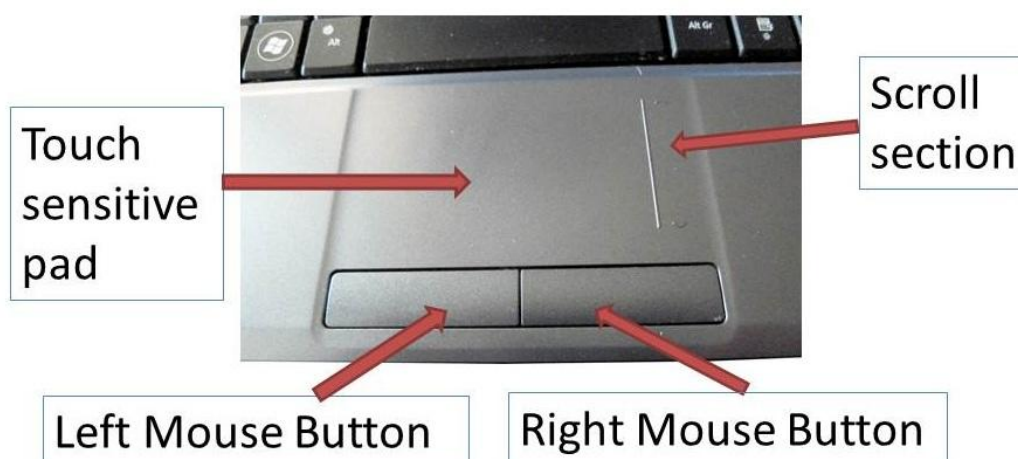
Σύρσιμο είναι όπου ο χρήστης κάνει κλικ στο κουμπί του ποντικιού και να κρατά κάτω. Ο χρήστης στη συνέχεια μετακινεί το ποντίκι σε όλη την επιφάνεια. Αυτή η διαδικασία «σύρσιμο» επιτρέπει σε ένα αντικείμενο να επιλεγεί και να μετακινηθεί σε όλη την οθόνη. Μπορεί επίσης να επιτρέψει πολλαπλά αντικείμενα που θα επιλεγούν.

F) Κύλιση

Η κύλιση είναι ο όρος που χρησιμοποιείται για την περιστροφή του τροχού κύλισης. Αυτό είναι συχνά χρησιμοποιείται για να μετακινηθείτε μέσα από τα περιεχόμενα ενός παραθύρου με μια γραμμή κύλισης στο πλάι του. Τροχαίο τον τροχό κύλισης μακριά από εσάς θα κινηθεί το έγγραφο παρακολούθησης, και το τροχαίο αυτό προς το μέρος σας θα κινηθεί το έγγραφο προς τα κάτω.

1.2.1.3 *Touchpads*

Οι φορητοί υπολογιστές έχουν ένα touchpad το οποίο είναι σαν ένα ποντίκι. Το τρίψιμο δάχτυλό σας για να κινεί το δείκτη του ποντικιού. Έχει επίσης δύο κουμπιά, όπως σε ένα ποντικό.



Εικόνα 33 : Ένα επισημασμένο φωτογραφία από ένα touchpad

1.2.1.4 Προσβασιμότητα για το ποντίκι

Στα Windows, μπορείτε να κάνετε ευκολότερα το ποντίκι για να το χρησιμοποιήσετε. Αυτό μπορεί να γίνει με τη χρήση του «οδηγού προσβασιμότητα» από το μενού της προσβασιμότητας υπό αξεσουάρ.

- Mouse δρομέα - αλλάξετε το χρώμα ή το μέγεθος του δείκτη του ποντικιού
- Ποντίκι ρυθμίσεις του κουμπιού - να αλλάξουν το ποντίκι για αριστερόχειρες χρήστες
- Ποντίκι ταχύτητα του δείκτη - να αλλάξετε την ταχύτητα του δείκτη του ποντικιού
- Χρησιμοποιήστε το αριθμητικό πληκτρολόγιο αντί για το ποντίκι - επιτρέπει το αριθμητικό πληκτρολόγιο για να χρησιμοποιηθεί ως ένα ποντίκι αν βρείτε χρησιμοποιώντας το ποντίκι δύσκολη.

Διαφορετικά σχέδια του ποντικιού μπορεί να αυξήσουν την ευκολία χρήσης για συγκεκριμένους χρήστες. Ένα ασύρματο ποντίκι θα μπορούσε να αποτρέψει τα προβλήματα που προκαλούνται από καλώδια, ή μια μπάλα κομμάτι θα μπορούσε να είναι χρήσιμη όταν ο χρήστης έχει περιορισμένη κίνηση.

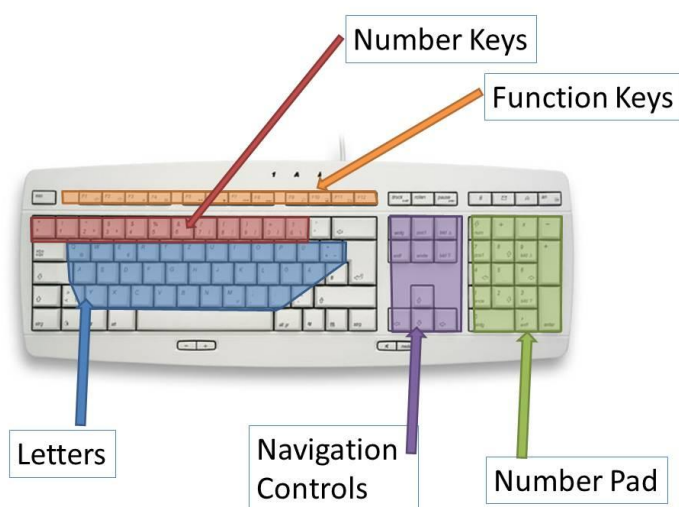
1.2.2 Το πληκτρολόγιο (Keyboard)

1.2.2.1 Τα πλήκτρα

Το πληκτρολόγιο είναι μια συσκευή σχεδιαστεί για να επιτρέπει σε ένα χρήστη να «εισροή» πληροφορίες σε έναν υπολογιστή πατώντας τα κουμπιά. Πρόκειται για μια συσκευή με πολλά κουμπιά (ή τα πλήκτρα). Τα πλήκτρα ομαδοποιούνται για να βελτιωθεί η λειτουργικότητα του πληκτρολογίου. Οι ομαδοποιήσεις των πλήκτρων που εμφανίζονται παρακάτω:

Τα πλήκτρα επιστολή ομαδοποιούνται και παρουσιάζονται συνήθως με τη μορφή «QWERTY» (εμφανίζεται με μπλε χρώμα στο [Σχήμα 34](#)). Ορισμένα ειδικά πληκτρολόγια μπορεί να έχει τα κλειδιά σε αλφαβητική σειρά. Το μεγάλο μπαρ κάτω από αυτά ονομάζεται το πλήκτρο διαστήματος, το οποίο προσθέτει ένα κενό μεταξύ πληκτρολογήσει τις λέξεις.

Μερικά πληκτρολόγια έχουν έναν αριθμό ταμπόν προς τα δεξιά (που φαίνεται στο [Σχήμα 34](#) σε πράσινο), το οποίο περιέχει τους αριθμούς και τις πιο κοινές μαθηματικές φορείς. Αυτό επιτρέπει για τον αριθμό γρήγορα το έργο. Ορισμένα πληκτρολόγια δεν έχουν αριθμητικό πληκτρολόγιο για να κάνουν το πληκτρολόγιο πιο συμπαγές. Αυτό είναι κοινή σε φορητούς υπολογιστές ή φορητές πληκτρολόγια. Όλα τα πληκτρολόγια, ωστόσο, έχουν τους αριθμούς πάνω από τα γράμματα (που φαίνεται στο [Σχήμα 34](#) σε κόκκινο). Υπάρχουν μια σειρά από πλήκτρα πλοήγησης στο κέντρο (που φαίνεται στο [Σχήμα 34](#) σε μωβ), που αποτελείται από τα βελάκια, το σπίτι και το τέλος, τη σελίδα και την σελίδα προς τα κάτω, εισαγωγή και διαγραφή.



Εικόνα 34 : Οι κύριες ομάδες σε ένα πληκτρολόγιο

Στο πληκτρολόγιο, υπάρχουν επίσης μια σειρά από ειδικά πλήκτρα. Αυτά έχουν ως εξής:

Shift: # - Αυτό το πλήκτρο έχει συχνά μια ανοδική βέλος που δείχνει σε αυτό και συνήθως υπάρχει ένα σε κάθε πλευρά του πληκτρολογίου. Όταν αυτό το πλήκτρο κρατιέται ως πατηθεί κάποιο άλλο πλήκτρο, αλλάζει τη χρήση του αντίστοιχου πλήκτρου. Όταν χρησιμοποιείται με επιστολή κλειδί θα αλλάξει την υπόθεση της επιστολής (α γίνεται Α, Β b γίνεται, κ.λπ.). Όταν χρησιμοποιείται με ένα από τα πλήκτρα με τα κατώτερα και ανώτερα επιλογές (π.χ. '{' ή '[') το ανώτατο επιλογή θα εμφανιστεί όταν κρατάτε βάρδια.


Έλεγχος: ctrl - Αυτό το πλήκτρο εκτελεί επίσης ειδικές ενέργειες όταν πατηθεί σε συνδυασμό με άλλα πλήκτρα. Το πλήκτρο Ctrl επιτρέπει πολλές χρήσιμες συντομεύσεις που πρέπει να εκτελεστούν. Μερικά από τα πιο συχνά χρησιμοποιούνται είναι:


- CTRL και X – αποκοπή
- CTRL και C – αντιγραφή
- CTRL και V – επικόλληση
- CTRL και Z – αναίρεση
- CTRL και A – επιλογή όλων

Υπάρχουν πολλοί άλλοι, και η λειτουργικότητα αλλάζει συχνά εξαρτώνται από το πρόγραμμα που χρησιμοποιείται εκείνη τη στιγμή.

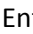
Alt: Αυτό είναι το κλειδί που χρησιμοποιείται για να «εναλλακτική» την λειτουργία του πλήκτρου. Όπως SHIFT και CTRL, το κατέχει whist ασκεί πιέσεις στα άλλα πλήκτρα για να αλλάξετε ό, τι κάνουν. Οι λειτουργίες που εκτελούνται από τους συνδυασμούς alt κλειδί ποικίλλουν ανάλογα με το πρόγραμμα που χρησιμοποιείται. Συνήθως θα επιτρέψουν συντόμευσης (ή πρόσβασης μη-ποντίκι χρήστη) στα μενού.

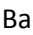
Caps Lock: Αυτό το κλειδί είναι ένας τρόπος για να χρησιμοποιήσετε στροφή χωρίς κρατώντας το πατημένο. Πατήστε το μία φορά και η υπόθεση του όλους τους χαρακτήρες πληκτρολογούνται θα αλλάξει. Πατήστε το ξανά για να αλλάξετε την υπόθεση και πάλι. Συχνά υπάρχει ένα φως στο πληκτρολόγιο το οποίο δηλώνει κατά πόσον τα caps lock ή δεν είναι. Caps lock μπορεί επίσης να χρησιμοποιηθεί για να κεφαλαιοποιήσει τα γράμματα, όταν ένας χρήστης δυσκολεύεται να χρησιμοποιήσει και τα δύο χέρια.

Παράθυρα:  - Το πλήκτρο Windows είναι μια συντόμευση για το «μενού Έναρξη» ή ένα μέσο για την πρόσβαση στα μενού χωρίς τη χρήση του ποντικιού. Επιτρέπει, επίσης, μια σειρά από συντομεύσεις που σχετίζονται με την κυκλοφορία και τη μεγιστοποίηση / ελαχιστοποίηση των παραθύρων. Μερικές από αυτές τις συντομεύσεις που αναφέρονται στο τμήμα [0](#) «Χρήση του Υπολογιστή»

Tab:  - Συνήθως συμβολίζεται με ένα βέλος που δείχνει προς τα δεξιά με μια κάθετη γραμμή στο τέλος. Το πλήκτρο Tab έχει πολλές χρήσεις:

- Tab χρησιμοποιείται για την ευθυγράμμιση κειμένου σε μορφή πίνακα σε ένα έγγραφο.
- Είναι, επίσης, χρησιμοποιούνται κατά την περιήγηση στο διαδίκτυο για τον κύκλο μεταξύ των συνδέσμων σε html browsers. Tab μετατοπίζει την έμφαση στην επόμενη σύνδεση. Shift και καρτέλα κινείται το αποκορύφωμα πίσω στο προηγούμενο σύνδεσμο. Αυτό είναι χρήσιμο για την επιλογή υπερ-από τους μη χρήστες του ποντικιού.
- Tab χρησιμοποιείται επίσης για να μετακινήσετε την επισήμανση γύρω στα Windows κατά την πλοήγηση χωρίς τη χρήση του ποντικιού.

Enter:  - Υπάρχουν δύο enter (μερικές φορές ονομάζεται επιστροφή ή μεταφορά μετ 'επιστροφής) κλειδιών. Υπάρχει μία προς τα δεξιά της ομάδας επιστολής, συχνά σημειώνεται με ένα βέλος που δείχνει προς τα κάτω και προς τα αριστερά. Υπάρχει, επίσης, ένα στην κάτω δεξιά πλευρά του αριθμού pad - συνήθως χαρακτηρίζεται "enter". Αμφότερα τα πλήκτρα εκτελούν γενικά την ίδια λειτουργία, η οποία είναι συνήθως να τελειώσει μια καταχώρηση και να εκτελέσει μια διαδικασία. Είναι συχνά το αντίστοιχο πληκτρολόγιο πατώντας ένα κουμπί OK με το ποντίκι. Όταν χρησιμοποιείτε ένα πακέτο επεξεργασίας κειμένου, το πλήκτρο enter θα λειτουργήσει ως μεταφορά μετ 'επιστροφής - αρχίζουν μια νέα παράγραφο.

Backspace:  (συχνά σημειώνεται με ένα βέλος που δείχνει προς τα αριστερά) - Το πλήκτρο backspace επιτρέπει σε ένα χρήστη να διαγράψετε τον τελευταίο χαρακτήρα που πληκτρολογήσατε. Κρατώντας το πλήκτρο backspace θα διαγράψει επανειλημμένα χαρακτήρες.

Delete: Το πλήκτρο διαγραφής (μερικές φορές με την ένδειξη «del») χρησιμεύει για να διαγράψετε το χαρακτήρα μπροστά από το σημείο δρομέα. Μπορεί επίσης να χρησιμοποιηθεί για εργασίες όπως διαγραφή εικόνων από έγγραφα, ή η διαγραφή ενός αρχείου από ένα φάκελο..

Escape: (μερικές φορές φέρουν την ένδειξη «esc») το πλήκτρο escape είναι μια συντόμευση για την έξοδο ή την λήξη των προγραμμάτων. Είναι συχνά η έκδοση πληκτρολόγιο πατώντας μια έξοδο, όχι, κλείστε ή να ακυρώσει το κουμπί. Είναι, επίσης, χρησιμοποιείται ως συντόμευση πληκτρολογίου για το κουμπί stop σε πολλές html browsers.

Υπάρχουν επίσης δώδεκα πλήκτρα λειτουργιών πέρα από την κορυφή του ένα τυπικό πληκτρολόγιο, τα οποία επιτρέπουν στο χρήστη να εκτελέσει τις συντομεύσεις για τις λειτουργίες (αυτά εμφανίζονται με πορτοκαλί χρώμα στο Σχήμα 34). Ένα παράδειγμα από αυτό υπάρχει το κουμπί F1 που συνήθως απαιτεί το σύστημα βοήθειας για την τρέχουσα εφαρμογή.

Μια σειρά από πιο προσιτές επιλογές πληκτρολογίου είναι διαθέσιμες, συμπεριλαμβανομένων των μεγάλων κείμενο, μεγάλα πλήκτρα, υψηλή αντίθεση, χρώμα που κωδικοποιείται πληκτρολόγια και απλοποιημένα πληκτρολόγια.

1.2.2.2 Υποστηρικτική προσέγγιση πληκτρολογίου

Στα Windows XP, ο τρόπος που λειτουργεί το πληκτρολόγιο μπορεί να αλλάξει ανάλογα με συγκεκριμένους χρήστες. Οι αλλαγές μπορούν να γίνουν με τη χρήση του «οδηγού προσβασιμότητα» που διατίθεται από την «μενού Έναρξη / Όλα τα προγράμματα / Αξεσουάρ / προσβασιμότητα».

Στα Windows 7, αυτές οι αλλαγές μπορούν να γίνουν χρησιμοποιώντας το «Κέντρο Διευκόλυνσης Πρόσβασης», το οποίο βρίσκεται στο «μενού Έναρξη / Όλα τα προγράμματα / αξεσουάρ / Ευκολία πρόσβασης / Κάντε το πληκτρολόγιο πιο εύκολο στη χρήση» ή πατώντας το πλήκτρο Windows + U μαζί και στη συνέχεια την επιλογή «Κάντε το πληκτρολόγιο πιο εύκολο στη χρήση».

- Πατήστε τα πλήκτρα σε συνδυασμούς, ένα κάθε φορά - βοηθά με τη χρήση της βάρδιας, ctrl alt και τα παράθυρα πλήκτρα.
- Αγνοήστε επαναλαμβάνεται πληκτρολογήσεις, - πρόληψη κατά λάθος πάτημα ενός πλήκτρου πάρα πολλές φορές.
- Αναπαραγωγή ήχου πιέζοντας caps lock, αριθμός κλειδαριά, ή η λειτουργία scroll lock - αποτρέπει την ακούσια πάτημα των πλήκτρων κλειδώματος
- Επιπλέον βοήθεια του πληκτρολογίου – εμφανίζει επιπλέον βοήθεια του πληκτρολογίου όπου αυτό είναι εφικτό, χρήσιμη για τους χρήστες που δεν το ποντίκι.
- Χρησιμοποιήστε το αριθμητικό πληκτρολόγιο αντί για το ποντίκι – επιτρέπει το αριθμητικό πληκτρολόγιο για να διπλασιαστεί επάνω ως ένα ποντίκι
- Πληκτρολόγιο στην οθόνη – δεν υπάρχει πληκτρολόγιο επί της οθόνης που διατίθενται για χρήση σε χώρους όπου σωματική αναπηρία εμποδίζει τη χρήση ενός φυσικού πληκτρολογίου. Η σύλληψη του πληκτρολογίου στην οθόνη παρουσιάζεται στο [σχήμα 35](#) . Στα Windows 7 το πληκτρολόγιο οθόνης είναι διαθέσιμο μέσω του «Κέντρο Διευκόλυνσης Πρόσβασης». Αυτό μπορεί να προσεγγιστεί πατώντας το πλήκτρο Windows + U μαζί, και στη συνέχεια επιλέγοντας Έναρξη On-Screen Keyboard ». Στα Windows XP, το πληκτρολόγιο οθόνης μπορεί να ενεργοποιηθεί από το «μενού Έναρξη / Όλα τα προγράμματα / Αξεσουάρ / Προσβασιμότητα / On-Screen Keyboard». Μια χρήσιμη συντόμευση στα Windows XP είναι επίσης το Windows Key + U που φέρνει επάνω το διευθυντή Utility με τους ελέγχους για το πληκτρολόγιο επί της οθόνης, ο Αφηγητής και μεγεθυντικός φακός. Υπάρχει επίσης μια ρύθμιση στο Διαχειριστή Utility για να τρέξει αυτά κατά την εκκίνηση.



Εικόνα 35 : Η οθόνη συλλαμβάνει το πληκτρολόγιο στην οθόνη των Windows XP on-screen keyboard

Σάρωση Πληκτρολόγια - Μια σάρωση πληκτρολόγιο στην οθόνη μπορεί να χρησιμοποιηθεί με έναν ελεγκτή διακόπτη για να επιτρέψει στους χρήστες με περιορισμένη φυσική κίνηση για να είναι σε θέση να πληκτρολογήσετε με ακρίβεια σε έναν υπολογιστή. Πληκτρολόγια σάρωσης, όπως το «Tecla» πληκτρολόγιο σάρωσης, λειτουργούν μέσω σάρωσης μέσω των πλήκτρων. Πρώτον, το πληκτρολόγιο σαρώνει κάτω τονίζοντας την κάθε γραμμή σε ένα προκαθορισμένο χρονικό διάστημα (περίπου 1s). Ο χρήστης πατήσει το διακόπτη όταν επισημανθεί η γραμμή που περιέχει το χαρακτήρα που θέλετε. Το λογισμικό στη συνέχεια σαρώνει κατά μήκος της γραμμής, τονίζοντας την κάθε πλήκτρο με τη σειρά. Ο χρήστης πατήσει το διακόπτη για να προκαλέσει το κλειδί που θέλετε. Tecla είναι διαθέσιμο τόσο για PC και συσκευές Android.

Αναγνώριση ομιλίας – Από την κυκλοφορία των Windows Vista, η αναγνώριση ομιλίας έχει ενσωματωμένο στα Windows και επιτρέπει στον χρήστη να ελέγχει το μηχάνημα, και να πληκτρολογήσετε χρησιμοποιώντας τη φωνή (ομιλία σε κείμενο ή STT). Μερικές από τις πιο πρόσφατες smart phones έχουν παρόμοια εργαλεία ενσωματωμένο για να επιτρέψει τις φωνητικές εντολές και υπαγόρευσης ή γρήγορη αναζήτηση στο διαδίκτυο μέσω της φωνής (Για παράδειγμα, Siri στο iPhone και την Εύη στο Android). Αναγνώρισης ομιλίας απαιτεί μικρόφωνο, και μπορεί να βρεθεί από το «μενού Έναρξη / Πίνακας Ελέγχου / Ευκολία πρόσβασης / Αναγνώριση ομιλίας στα Windows 7. Δεν είναι διαθέσιμο από προεπιλογή με τα Windows XP.

1.2.2.3 Οι συντομεύσεις πληκτρολογίου

Στα Windows υπάρχουν πολλές συντομεύσεις που μπορούν να χρησιμοποιηθούν. Μερικά είναι λειτουργική και να χρησιμοποιηθούν για το χειρισμό των Windows ή την πρόσβαση σε προγράμματα και εργαλεία. Μερικοί είναι γενική και να εκτελέσει μια παρόμοια καθήκοντα σε παράθυρα και μέσα σε εφαρμογές (όπως το Microsoft Word ή το Writer LibreOffice του). Μερικά είναι ειδικά για ένα συγκεκριμένο πακέτο λογισμικού.

Συντομεύσεις πληκτρολογίου για χρήση με τα Windows:

F1 : ανοίγει το "Βοήθεια" για τα παράθυρα - ή την εφαρμογή που χρησιμοποιείτε αυτή τη στιγμή.

CTRL + ALT + DELETE: Φέρτε log off επιλογές / καθήκον του διαχειριστή

ALT + TAB: Εναλλαγή μεταξύ ανοιχτών προγραμμάτων

ALT + F4: Κλείστε το πρόγραμμα που χρησιμοποιείτε

Πλήκτρο WINDOWS: φέρνει μενού εκκίνησης (Σημείωση για αυτό μπορείτε επίσης να χρησιμοποιήσετε το συνδυασμό πλήκτρων CTRL + ESC)

F10: Ενεργοποιεί επιλογές μενού (δίνει καλή πρόσβαση στις εντολές του μενού από το πληκτρολόγιο)

SHIFT + F10: Ανοίγει ένα μενού συντόμευσης για το επιλεγμένο στοιχείο (παρόμοιο με ένα δεξί κλικ του ποντικιού)

ALT + ⇧: Ανοίξτε μια αναπτυσσόμενη λίστα

ALT + SPACE BAR: Εμφανίζει το μενού που επιτρέπει χειρισμούς παράθυρο (αποκατάσταση, ελαχιστοποίηση, μεγιστοποίηση, κλείσιμο, να μετακινήσετε ή να αλλάξετε το μέγεθος του παραθύρου)

CTRL + S: Αποθήκευση

Συντομεύσεις του προγράμματος στα Windows:

CTRL + A: Επιλογή όλων

CTRL + C: Αντιγραφή

CTRL + X: Αποκοπή

CTRL + V: Επικόλληση

CTRL + Z: Αναίρεση

CTRL + Y: Επανάληψη

CTRL + B: Bold εναλλαγή

CTRL + P: Εκτύπωση

CTRL + I: πλάγιοι εναλλαγή

CTRL + U: Υπογράμμιση εναλλαγή

ALT + 'ένα υπογραμμισμένο γράμμα από το μενού του προγράμματος': Ανοίγει ότι το μενού

CTRL + F: ανοίγει το παράθυρο εύρεσης

Φάκελος και Explorer συντομεύσεις:

F2: Μετονομασία αντικειμένου

F3: Φέρνει τα Windows Search

Για να αντιγράψετε ένα αρχείο

- Πατήστε και κρατήστε πατημένο το πλήκτρο CTRL ενώ σύρετε το αρχείο σε έναν άλλο φάκελο.

Για να δημιουργήσετε μια συντόμευση

- Πατήστε και κρατήστε πατημένο το πλήκτρο CTRL + SHIFT ενώ σύρετε ένα αρχείο στην επιφάνεια εργασίας ή σε ένα φάκελο.

Συντομεύσεις προγράμματος περιήγησης στο Internet

F5: ανανέωση της τρέχουσας σελίδας (επίσης CTRL + R)



TAB : κύκλοι κάτω από τη γραμμή διευθύνσεων σε κάθε σύνδεσμο, ή αναπτυσσόμενο πλαίσιο κειμένου εισόδου σε μια ιστοσελίδα.

SHIFT + TAB : κύκλοι αντίγραφα ασφαλείας τους συνδέσμους, τα αναδυόμενα μενού και πλαίσια εισαγωγής κειμένου

CTRL + TAB : πραγματοποιεί εναλλαγή μεταξύ των ανοιχτών καρτελών

CTRL + + : Αυξάνει το ζουμ

CTRL + - : Σμίκρυνση

CTRL + N : ανοίγει ένα νέο παράθυρο

CTRL + T : Ανοίγει μια νέα καρτέλα

ENTER : Επιλέγει την τρέχουσα σύνδεση ή αναπτυσσόμενη ή εισάγει κείμενο εισάγεται

CTRL + W : κλείνει την τρέχουσα καρτέλα

CTRL + P : Εκτύπωση

CTRL + D : Προσθέστε ένα σελιδοδείκτη

CTRL + H : Εμφάνιση ιστορικού αναζήτησης

CTRL + J : Δείτε λήψεις

Προσβασιμότητα Συντομεύσεις:

SHIFT (πατήστε 5 φορές): StickyKeys ή απενεργοποίηση

Δεξί SHIFT + ð : FilterKeys ή απενεργοποίηση

NumLock (Κρατήστε για 5 δευτερόλεπτα): ToggleKeys ή απενεργοποίηση

Αριστερό ALT + αριστερό SHIFT + NumLock : MouseKeys ή απενεργοποίηση

Αριστερό ALT + αριστερό SHIFT + PrintScreen : υψηλή αντίθεση ή απενεργοποίηση

Ορισμένα πρόσθετα συντομεύσεις χρησιμοποιώντας τα ειδικά πλήκτρα Windows:

Το πλήκτρο Windows + M : Ελαχιστοποίηση όλων

SHIFT + πλήκτρο Windows + M : un-ελαχιστοποιήσετε όλα

Το πλήκτρο Windows + E : Ανοίξτε την Εξερεύνηση των Windows

Το πλήκτρο Windows + F : Εύρεση αρχείων ή φακέλων

Το πλήκτρο Windows + D : ελαχιστοποίηση παραθύρων για να εμφανιστεί η επιφάνεια εργασίας

Το πλήκτρο Windows + TAB : Εναλλαγή μεταξύ των κουμπιών της γραμμής εργασιών

Το πλήκτρο Windows + U : Ανοίξετε το «Κέντρο Διευκόλυνσης Πρόσβασης»

Βασικά Εφαρμογή : δείχνει ένα μενού συντόμευσης για το επιλεγμένο στοιχείο

Το παραπάνω δεν είναι μια πλήρης λίστα. Για μια πλήρη λίστα δείτε Μονάδα 2 Παράρτημα Α.

1.2.3 Οθόνες Αφής

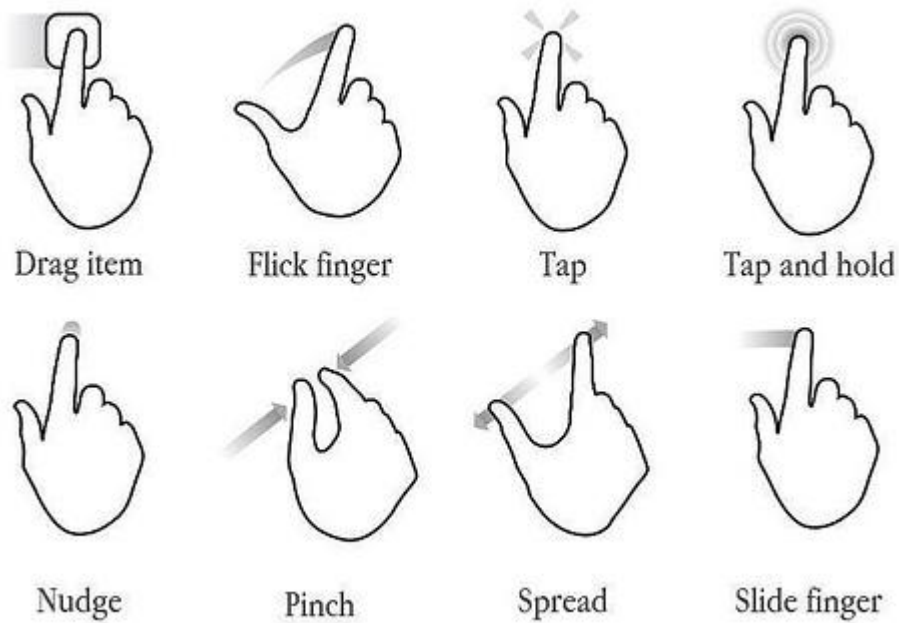
Ορισμένοι υπολογιστές και all-in-one υπολογιστές, και ιδίως τις κινητές συσκευές, όπως smartphones και υπολογιστές tablet, είναι εξοπλισμένα με μια οθόνη αφής. Μια οθόνη αφής μπορεί να ανιχνεύσει την παρουσία και τη θέση του ένα άγγιγμα στην οθόνη του. Αυτό επιτρέπει την άμεση αλληλεπίδραση με την οθόνη χωρίς την απαίτηση για ένα ενδιάμεσο ποντίκι ή τη συσκευή τύπου μπάλα κομμάτι.

Κατά τη χρήση, μια οθόνη αφής λειτουργεί παρόμοια με ένα ποντίκι. Η χαρτογράφηση της οθόνης αφής για το ποντίκι είναι συνήθως ορίζεται σε αυτές τις βασικές επιλογές, αν και αυτό είναι συχνά ρύθμισης στον τομέα του λογισμικού:

- Αγγίζετε την οθόνη = αριστερό κλικ του ποντικιού
- Αγγίζετε την οθόνη δύο φορές γρήγορα = Διπλό αριστερό κλικ
- Αγγίζετε την οθόνη και κρατήστε πατημένο = δεξί κλικ του ποντικιού
- Αγγίζετε και σύρετε το δάχτυλό στην οθόνη = Κάντε κλικ και σύρετε
- Αγγίζετε και τινάζει πάνω / κάτω / αριστερά / δεξιά = Μετακίνηση Page Up / Down / Αριστερά / Δεξιά (μια κίνηση είναι μια μικρή έλξη προς αυτή την κατεύθυνση που ακολουθείται από μια απελευθέρωση).

Ορισμένες οθόνες αφής είναι σε θέση να την εγγραφή πολλαπλών πινελιές ταυτόχρονα. Αυτό ανοίγει περαιτέρω επιλογές για την αλληλεπίδραση. Στις συσκευές multi-touch υπάρχουν περαιτέρω δυνατότητες, όπως οι εξής:

- Αγγίζετε με το δάχτυλο και τον αντίχειρα και να τους φέρει σε επαφή (πρέζα) = Σμίκρυνση
- Αγγίζετε με το δάχτυλο και τον αντίχειρα και σύρετε τους εκτός (spread) = Μεγέθυνση
- Αγγίζετε με ένα δάχτυλο, στη συνέχεια, ένα δεύτερο = δεξί κλικ



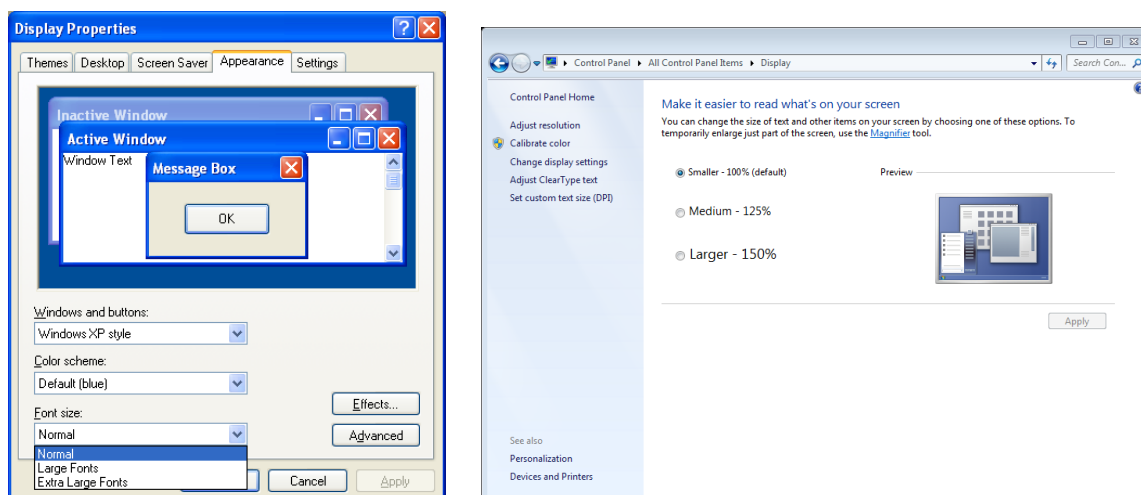
Εικόνα 36: (.. Πρωτότυπα έργα από Rachel Glaves Μετατράπηκε σε μολύβι από τον Frédéric Vandaele URL: <http://evoluspencil.googlecode.com/files/touchscreen.zip>) Διαγράμματα που δείχνουν τους τρόπους αλληλεπίδρασης με οθόνη αφής

1.3 Συσκευές εξόδου

1.3.1 Ρυθμίσεις Λογισμικού της οθόνης

Ρυθμίσεις των Windows:

Στα windows μπορείτε να αλλάξετε την εμφάνιση των σελίδων που προβάλλετε. Είναι δυνατόν να αυξηθεί το μέγεθος του κειμένου σε γραμμές τίτλου, τα αναδυόμενα μενού και μενού σε όλα τα προγράμματα των Windows σας. Αυτό γίνεται στα Windows XP από την καρτέλα «Εμφάνιση» των «Ιδιότητες Οθόνης». Για να αποκτήσετε πρόσβαση σε αυτό, κάντε δεξί κλικ στο φόντο της επιφάνειας εργασίας και, στη συνέχεια, επιλέξτε την καρτέλα εμφάνιση. Υπάρχει ένα αναπτυσσόμενο εδώ που έχει το επιλογές «κανονική», «Μεγάλες γραμματοσειρές» και «Extra Large Fonts», όπως φαίνεται στο αριστερό χέρι συλλαμβάνει στο [Σχήμα 37](#) . Στα Windows 7, η ρύθμιση αυτή μπορεί να προσεγγιστεί με την επιλογή "Πίνακας Ελέγχου" από το μενού Έναρξη και, στη συνέχεια, επιλέγοντας «Προβολή». Θα πρέπει να παρουσιάζονται με κουμπιά για τις μικρότερες, μεσαίου ή μεγαλύτερου κειμένου, όπως φαίνεται στο δεξί χέρι συλλαμβάνει στο [Σχήμα 37](#) .



Εικόνα 37 : Το παράθυρο ιδιοτήτων εμφάνιση οθόνη στα Windows XP (αριστερά) δείχνει το μέγεθος της γραμματοσειράς αναπτυσσόμενο, και το στοιχείο του πίνακα ελέγχου οθόνης στα Windows 7 (δεξιά) δείχνει τα κουμπιά μέγεθος του κειμένου

Εφαρμογή συγκεκριμένες ρυθμίσεις:

Ορισμένες εφαρμογές σας επιτρέπουν να αλλάξετε τις ρυθμίσεις στο εσωτερικό τους για να γίνει η σελίδα σαφέστερη με ζουμ, είτε το παράθυρο (το κείμενο και τα γραφικά σε μεγέθυνση) ή το μέγεθος του κειμένου (μόνο κείμενο μεγεθύνεται).

- **Παράθυρο Zoom**

Από το μενού Προβολή του πολλές εφαρμογές, θα βρείτε το επίπεδο ζουμ. Η αύξηση του ποσοστού ζουμ θα κάνει το κείμενο και τις εικόνες μεγαλύτερες, μειώνοντας το ποσοστό ζουμ θα κάνει το κείμενο και τις εικόνες μικρότερες. Μέσα σε ένα παράθυρο του προγράμματος περιήγησης στο Web, μπορείτε να χρησιμοποιήσετε την προβολή ή το μενού ρυθμίσεων ή χρησιμοποιώντας το **συνδυασμό πλήκτρων CTRL + +** θα μεγέθυνση και **CTRL + -** θα σμίκρυνση.

Internet Explorer παρέχει αυτές τις ρυθμίσεις στο μενού Σελίδα / Zoom

Μενού του Google Chrome παρέχει αυτές τις ρυθμίσεις κάτω από το κλειδί (προσαρμόσετε και τον έλεγχο)

Mozilla Firefox παρέχει αυτούς τους ελέγχους κάτω από το μενού Προβολή / Zoom.

- **Μέγεθος γραμματοσειράς**

Είναι επίσης δυνατή σε ορισμένα προγράμματα περιήγησης για να μεγεθύνετε το κείμενο χωρίς να ανοίξει άλλο περιεχόμενο.

Ο Internet Explorer παρέχει αυτά ρύθμιση κάτω από το μενού Μέγεθος Σελίδα / κείμενο.

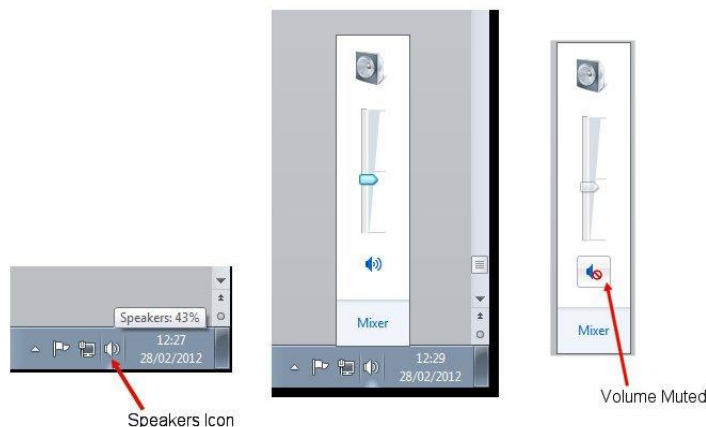
Google Chrome παρέχει αυτές τις ρυθμίσεις κάτω από το κλειδί (προσαρμόσετε και ελέγχου) / Options / Under The επιλογή Μέγεθος Bonnet / Web Content / Font.

Mozilla Firefox παρέχει αυτούς τους ελέγχους βάσει Προβολή / Zoom / Zoom Μόνο κείμενο. Αυτό είναι ένας διακόπτης που ενεργοποιεί τον φυσιολογικό έλεγχο ζουμ στο κείμενο ζουμ μόνο όταν ελέγχονται.

1.3.2 Ρυθμίσεις Ήχου

Ρύθμιση της έντασης / σίγασης από το λογισμικό

Για να ρυθμίσετε την ένταση του ήχου χρησιμοποιώντας το λογισμικό, μπορείτε να έχετε πρόσβαση τον έλεγχο από την γραμμή εργασιών. Ο όγκος ελέγχεται επιλέγοντας το εικονίδιο ηχείου (όπως δείχνεται στο [Σχήμα 38](#)). Κάνοντας κλικ στο εικονίδιο ανοίγει ένα όγκο γραμμή κύλισης το οποίο μπορεί να τραβηχτεί προς τα πάνω και προς τα κάτω με το ποντίκι ή πάνω / κάτω βέλη του πληκτρολογίου. Υπάρχει επίσης ένα κουμπί «σίγασης» σε αυτό το στοιχείο ελέγχου το οποίο όταν πατηθεί θα σίγαση (απενεργοποίηση) όλους τους ήχους από τον υπολογιστή και το εικονίδιο με πνιγμένη ένταση (όπως φαίνεται και στο [Σχήμα 38](#)). Κάνοντας πάλι κλικ στο κουμπί θα καταργήσετε τη σίγαση του ήχου. Όταν ο ήχος είναι υποτονική, το εικονίδιο ομιλητές στην ίδια την γραμμή εργασιών θα εμφανιστεί επίσης ως το εικονίδιο της έντασης ήχου σε σίγαση.



Εικόνα 38 : Ρύθμιση της έντασης του ήχου από τη χρήση των Windows 7

Μερικές εφαρμογές έχουν στοιχεία ελέγχου έντασης ενσωματωμένο στην κορυφή της επιτακτικής επίπεδο έντασης ήχου των Windows. Media παίκτες έχουν συχνά μια ενσωματωμένη στον έλεγχο του όγκου μέσα στο παράθυρο των μέσων ενημέρωσης. Αυτά είναι συχνά εκπροσωπούνται σε ένα πολύ παρόμοιο τρόπο με τα τυπικά στοιχεία ελέγχου των Windows.

Ρύθμιση του όγκου με τη χρήση του υλικού

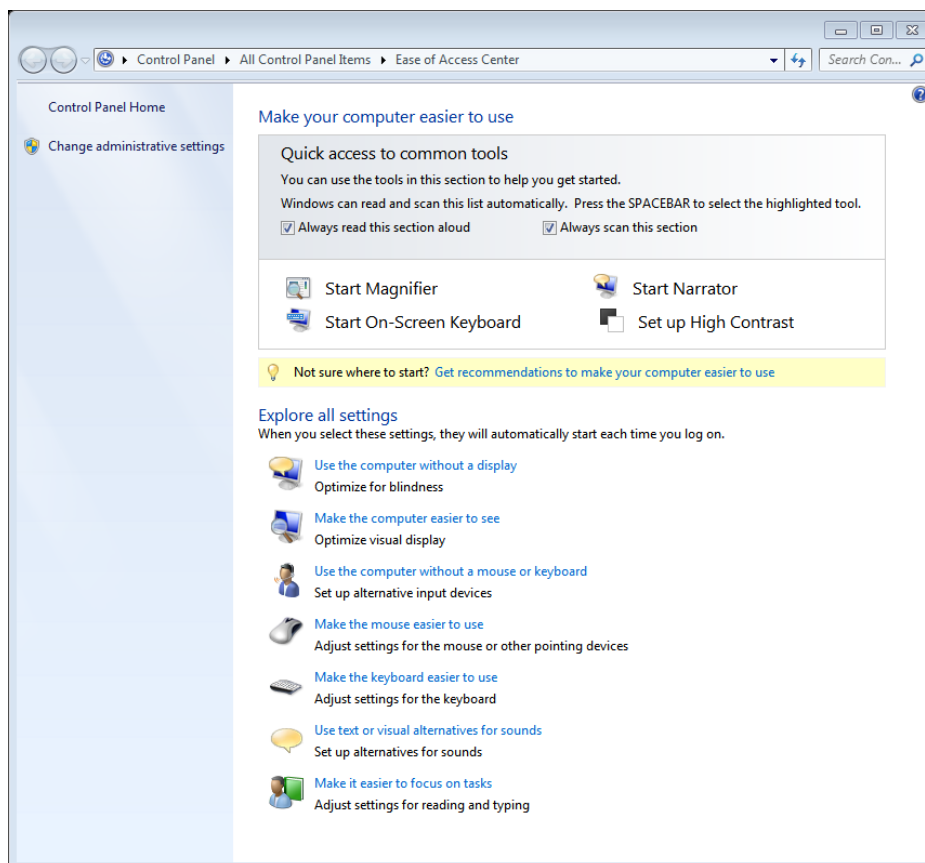
Οι ρυθμίσεις υλικού του όγκου γίνονται συνήθως μέσω των επιλογείς και τα κουμπιά των ηχείων. Οι ομιλητές θα έχουν συχνά μια γραμμή έντασης και διακόπτη ισχύος που επιτρέπει τον έλεγχο της έντασης του ήχου από την πηγή ήχου. Εάν ο όγκος είναι πάνω στα ηχεία και είστε βιώνει μια απώλεια του ήχου, αξίζει τον έλεγχο ότι ο ήχος δεν είναι σε σίγαση ή μετατράπηκε πολύ χαμηλά στο λογισμικό (βλ. [Σχήμα 38](#)).

1.3.3 Εισαγωγή στις βοηθητικές τεχνολογίες εξόδου

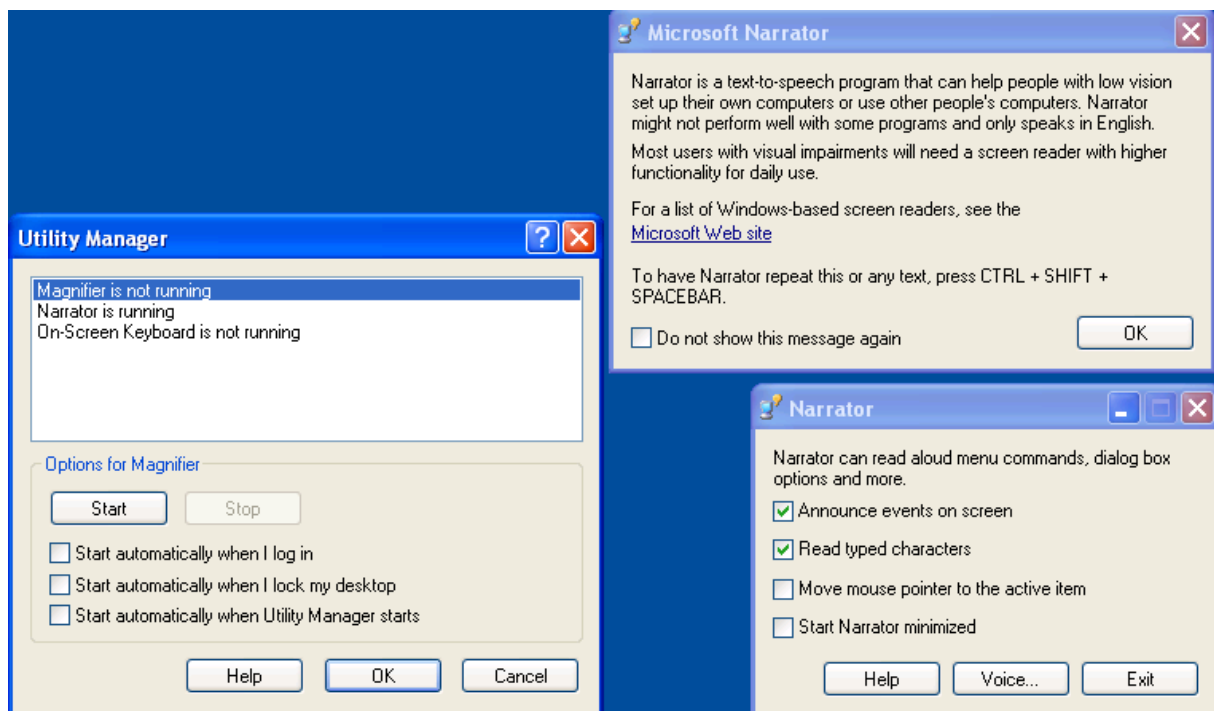
Τόσο τα Windows 7 και τα Windows XP έχουν κάποια χαρακτηριστικά προσβασιμότητας.

Για να αποκτήσετε πρόσβαση στο «Κέντρο διευκόλυνσης πρόσβασης στα Windows 7 πηγαίνετε στο» μενού Έναρξη / Αξεσουάρ / Προσβασιμότητα / Ευκολία Κέντρο πρόσβαση », ή πατώντας το πλήκτρο Windows + U. Αυτό θα εμφανιστεί το παράθυρο διαλόγου που φαίνεται στο [Σχήμα 39](#) . Ο διάλογος συνοδεύεται από ηχητική αφήγηση του περιεχομένου της. Κύριες επιλογές της είναι να ξεκινήσει το μεγεθυντικό φακό, Αφηγητής και High Contrast λειτουργίες.

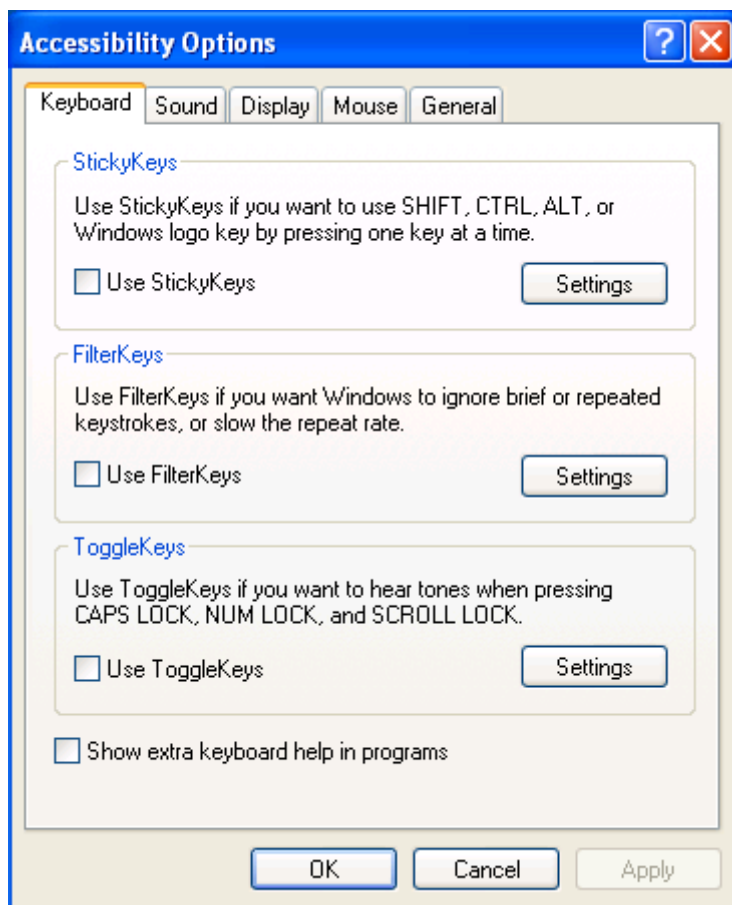
Για να αποκτήσετε πρόσβαση στο «Utility Manger στα Windows XP, πατήστε το πλήκτρο Windows + U (Αυτό φέρνει τα κουτιά διαλόγου που φαίνεται στο [Σχήμα 40](#)). Αυτό επιτρέπει την πρόσβαση στο Αφηγητής, Μεγεθυντικός φακός και τη λειτουργικότητα της οθόνης του πληκτρολογίου. Χρησιμοποιήστε το 'Start / Ελέγχου Options Panel / Προσβασιμότητα για πρόσβαση σε περαιτέρω βοηθημάτων, όπως οι ρυθμίσεις πληκτρολογίου, ρυθμίσεις ήχου, λειτουργία υψηλής αντίθεσης, τις ρυθμίσεις του ποντικιού, κλπ. (όπως φαίνεται στο [Σχήμα 41](#)) Υπάρχει επίσης μια Προσβασιμότητα Οδηγός που σας επιτρέπει να διαμορφώσετε Windows XP για να ταιριάζει στις ανάγκες σας. Βρείτε αυτό υπό τον τίτλο «Έναρξη / Πίνακας ελέγχου επιλογέςΣτοΔείτε / Προσβασιμότητα / Ρύθμιση των Windows, να συνεργαστεί με την ώρασή σας, την ακοή και την κινητικότητα των αναγκών».



Εικόνα 39 : Το «Κέντρο Διευκόλυνσης Πρόσβασης» το παράθυρο στα Windows 7



Εικόνα 40: Ο Υπεύθυνος Utility ανατράφει από το Windows Key + U στα Windows XP



Εικόνα 41 : Επιλογές προσαρμοστικότητας πρόσβαση σε υπολογιστή με Windows XP

Ο μεγεθυντικός φακός οθόνης

Ο μεγεθυντικός φακός οθόνης όταν άνοιξε μέρη μια λωρίδα στο επάνω μέρος της οθόνης όπου εμφανίζεται μια μεγαλύτερη εκδοχή του μέρους της οθόνης (αρχικά με τον δείκτη του ποντικιού).



Εικόνα 42 : Ένας μεγεθυντικός φακός οθόνης σε χρήση - δείχνει την ταινία μεγεθυντικού φακού στο επάνω μέρος της οθόνης

Microsoft Αφηγητής

Ο Αφηγητής - επίσης ξεκίνησε από την ευκολία πρόσβαση στο μενού - θα διαβάσει δυνατά τα περιεχόμενα της οθόνης στο επίκεντρο, καθώς επίσης εκφράσει τις εισροές που χρησιμοποιούνται από το πληκτρολόγιο.

High Contrast

Ρυθμίσεις υψηλής αντίθεσης είναι διαθέσιμα από το Κέντρο Διευκόλυνσης Πρόσβασης, και μπορεί να ρυθμιστεί με τις προσωπικές προτιμήσεις του χρήστη, χρησιμοποιώντας το παράθυρο «Εξατομίκευση». Το θέμα μπορεί στη συνέχεια να ενεργοποιηθεί και να απενεργοποιηθεί με τη συντόμευση «Αριστερά ALT + αριστερό Shift + PrintScreen» ή χρησιμοποιώντας το πλαίσιο ελέγχου στο Κέντρο Διευκόλυνσης Πρόσβασης. Υπάρχει μια ποικιλία από υψηλής αντίθεσης θέματα διαθέσιμες στα Windows 7 με τις διακυμάνσεις του άσπρο σε μαύρο, μαύρο για το άσπρο και με διαφορετικές παραλλαγές χρωμάτων. Υπάρχουν επίσης επιλογές για να αλλάξετε τα εικονίδια στην επιφάνεια εργασίας, δείκτες ποντικιού και τις ρυθμίσεις γραμμή εργασιών διατίθενται από το παράθυρο Εξατομίκευση.

Text-to-speech προγράμματα

Παρά το γεγονός ότι δεν προσφέρεται εξ ορισμού με την εγκατάσταση των Windows, υπάρχουν πολλές παραγγελίες text-to-speech (TTS ή) εφαρμογές που είναι διαθέσιμες που κυμαίνονται από δωρεάν σε ακριβά με ένα πλήθος φωνών, εμφάσεις, τις γλώσσες και τις ρυθμίσεις. Για ένα χρήστη που στηρίζεται στην έξοδο ήχου ένα τέτοιο πρόγραμμα μπορεί να είναι μια σημαντική προσθήκη.

Για περισσότερες πληροφορίες σχετικά με ελεύθερο κείμενο σε ομιλία του λογισμικού, οι ακόλουθοι πόροι μπορούν να είναι χρήσιμα:

- <http://www.naturalreaders.com/index.htm>
- <http://www.dyslexia.com/helpread.htm>

Οι αναγνώστες οθόνης

Και πάλι, αν και δεν προβλέπονται σε μια εγκατάσταση των Windows από προεπιλογή, αξίζει να σημειωθεί σε αυτό το μάθημα ότι το λογισμικό ανάγνωσης οθόνης επιπλέον είναι διαθέσιμο, τόσο των εμπορικών όσο και μη εμπορικά. Τα προγράμματα ανάγνωσης οθόνης είναι ακόμα πιο ευέλικτο από το Text-to-speech προγράμματα που παρέχουν πρόσθετη λειτουργικότητα μέσω των συντομεύσεων για να επιτρέψει σε διάφορους τρόπους χρήσης. Στόχος τους είναι τόσο για την ταυτοποίηση και να ερμηνεύσει τι είναι (ή θα εμφανίζεται) στην οθόνη. Η ερμηνεία αυτή μεταδίδεται στο χρήστη μέσω text-to-speech. Τα προγράμματα ανάγνωσης οθόνης μπορεί να είναι χρήσιμη σε περιπτώσεις όπου ο χρήστης είναι τυφλοί, έχει μια μαθησιακή δυσκολία, ή δεν μπορούν να διαβάσουν.

Παραδείγματα από τους αναγνώστες οθόνης παρέχεται με ορισμένα ειδικά λειτουργικά συστήματα: Microsoft Αφηγητής, VoiceOver, emacsspeak, Yasr, SpeakUp και NVDA (Non-Visual πρόσβαση Desktop) και Linux Screen Reader Gnome ORCA. Υπάρχουν, επίσης, εμπορικά πακέτα - τα οποία χρησιμοποιούνται ευρέως - όπως JAWS, Window-Eyes, των δελφινιών και ZoomText μεγεθυντικός φακός / Reader.

Ανανεούμενες οθόνες Braille

Για σύστημα ανάγνωσης Μπράιγ υπάρχει η δυνατότητα χρήσης ανανεώσιμης πινακίδας Μπράιγ. Αν

και ακριβώς και περιορίζεται σε μικρό αριθμό κυττάρων Braille (18-40) αυτές οι οθόνες μπορεί να επιτρέψει αναγνώστη εξόδου οθόνης να εμφανίζεται σε μορφή Braille.

1.4 Χρήση του υπολογιστή

1.4.1 Εικονίδια της επιφάνειας εργασίας

Η επιφάνεια εργασίας θα περιλαμβάνει συνήθως μια σειρά από εικονίδια συντομεύσεων. Αυτά είναι συχνά τοποθετημένα στο αριστερό μέρος της οθόνης, όπως μπορεί να δει κανείς στο παράδειγμα της επιφάνειας εργασίας που φαίνεται στο [Σχήμα 43](#), αλλά μπορεί να τοποθετηθεί οπουδήποτε στην επιφάνεια εργασίας. Κάνοντας διπλό κλικ σε αυτά τα εικονίδια με το ποντίκι είναι ο πιο γρήγορος τρόπος για να ανοίξετε ένα πρόγραμμα ή ένα αρχείο στον υπολογιστή σας. Τα προγράμματα που χρησιμοποιείτε πιο τακτικά θα πρέπει να έχουν μια συντόμευση στην επιφάνεια εργασίας σας.



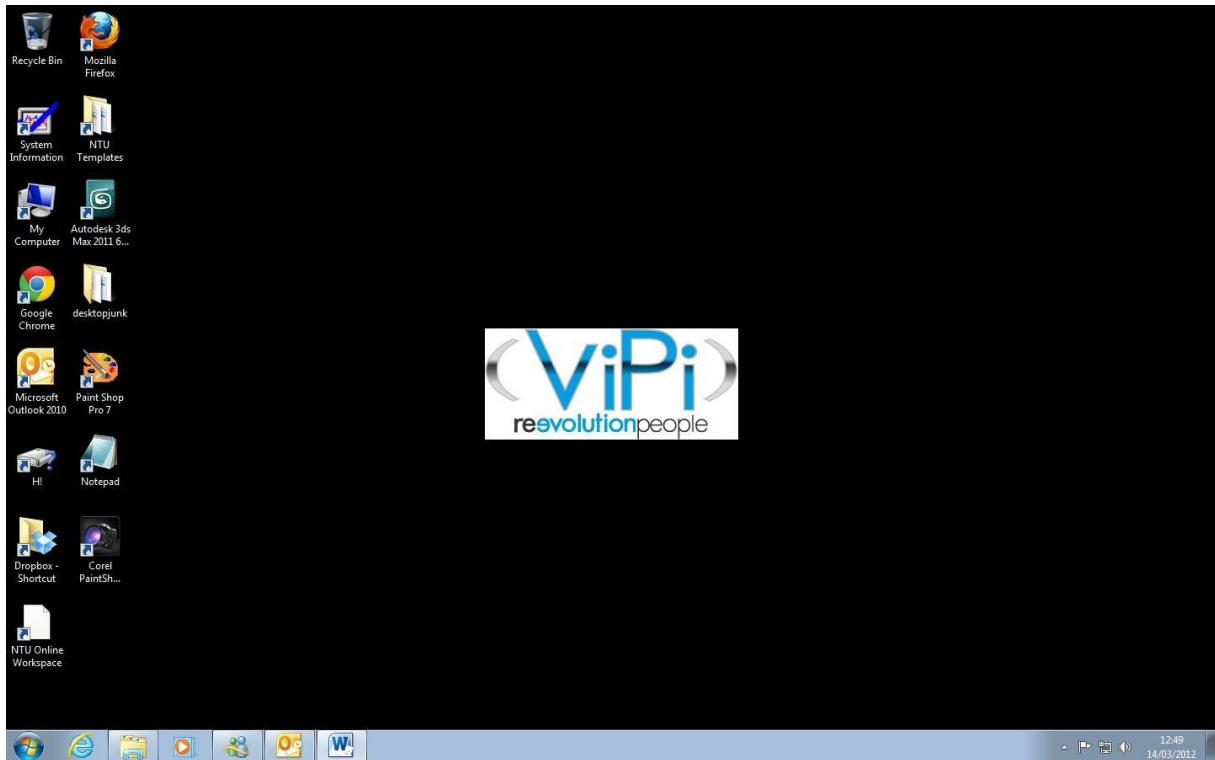
Εικόνα 43 : Η σύλληψη ενός desktop δείχνει μια σειρά από εικονίδια συντομεύσεων τα οποία μπορούν να χρησιμοποιηθούν για να ανοίξουν τα προγράμματα, τα αρχεία και τους φακέλους.

1.4.2 Η γραμμή εργασιών

Η γραμμή εργασιών είναι ένας άλλος γρήγορος τρόπος για το άνοιγμα ενός προγράμματος, ή εναλλαγή μεταξύ των προγραμμάτων. Η γραμμή εργασιών βρίσκεται συνήθως στο κάτω μέρος της οθόνης, αν και μπορεί να επανατοποθετηθεί στις πλευρές ή στην κορυφή. Κάποιοι υπολογιστές

είναι ρυθμισμένοι έτσι ώστε η γραμμή εργασιών είναι ορατή όλη την ώρα, αλλά για τους άλλους θα πρέπει να το αποκαλύψει είτε:

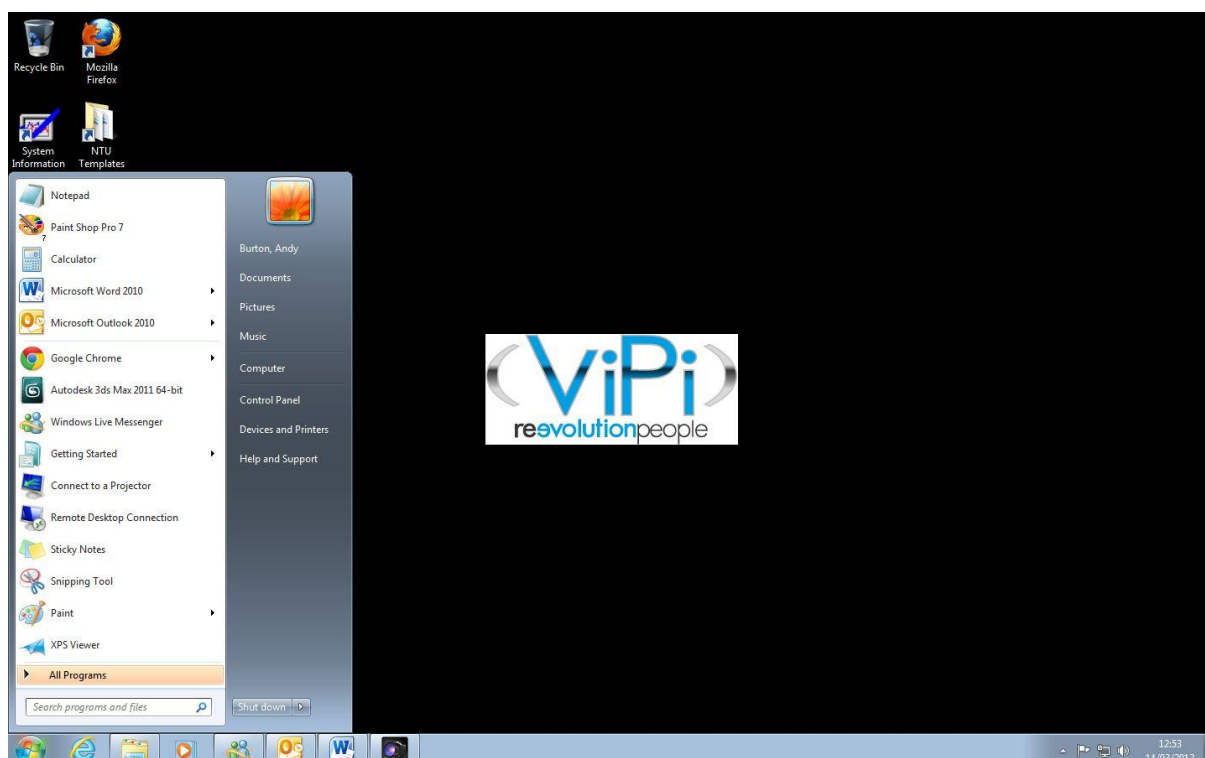
- Πατώντας το πλήκτρο Windows στο πληκτρολόγιο, ή
- Σύροντας το ποντίκι στο κάτω μέρος της οθόνης (ή στην άκρη της οθόνης όπου έχει επανατοποθετηθεί.



Εικόνα 44 : Ένα στιγμιότυπο οθόνης της επιφάνειας εργασίας με τη ράβδο ορατή εργασία

Η γραμμή εργασιών παρέχει πρόσβαση σε μια σειρά από στοιχεία:

- Το μενού έναρξης - στα Windows 7 κάντε κλικ στο σύμβολο παράθυρα στην αριστερή πλευρά του μενού Γραμμή Εργασιών. Στα Windows XP, κάντε κλικ στη λέξη «Έναρξη». Το μενού που εμφανίζεται περιέχει μια λίστα με συντομεύσεις του προγράμματος, καθώς και συντομεύσεις για πρόσβαση στο σύστημα φακέλων, πίνακα ελέγχου, συσκευές και εκτυπωτές και βοήθεια και υποστήριξη.
- Πάνελ αντιπροσωπεύουν προγράμματα που είναι ήδη ανοιχτά. Κάνοντας κλικ στο εικονίδιο προοπτικές για παράδειγμα, θα εμφανίσετε ή να αποκρύψετε το παράθυρο ανοιχτό Outlook. Για να φέρει ένα ανοικτό πρόγραμμα στο προσκήνιο της επιφάνειας εργασίας σας, απλά κάντε κλικ πάνω στη γραμμή εργασιών.
- Η ώρα και η ημερομηνία μπορεί να βρεθεί στη δεξιά πλευρά.
- Ένα εικονίδιο ομιλητές - η οποία δίνει πρόσβαση στον έλεγχο έντασης και σίγασης, ώστε να προσαρμόζονται γρήγορα τις ρυθμίσεις ήχου του υπολογιστή (βλ. Ενότητα [1.3.2](#)).
- Άλλες συντομεύσεις - μπορεί να υπάρχουν και άλλες συντομεύσεις στη γραμμή εργασιών επιτρέπει την πρόσβαση σε ελέγχους ή προγράμματα.



Εικόνα 45 : Η σύλληψη της επιφάνειας εργασίας με τη γραμμή εργασιών και μενού Έναρξη ορατό

1.4.3 Το μενού Έναρξης

Το μενού Έναρξη (που φαίνεται στο [Σχήμα 45](#)), ορίζει τα κύρια μέσα για την εκκίνηση προγραμμάτων. Πρώτον να εμφανιστεί στη γραμμή εργασιών και, στη συνέχεια, πατήστε το κουμπί λογότυπο των Windows στα Windows 7, ή «Έναρξη» των Windows XP, ή απλά να πατήσετε το πλήκτρο των Windows στο πληκτρολόγιο το οποίο θα ανοίξει αυτόματα στη γραμμή εργασιών και μενού Έναρξη.

Πολλά από τα αντικείμενα στο μενού Έναρξη συντομεύσεις είναι απλά, αλλά μερικά από τα στοιχεία που είναι λίστες. Το χαρακτηριστικό παράδειγμα μιας λίστας είναι η επιλογή "Όλα τα προγράμματα". Μπορείτε να πείτε ότι είναι μια λίστα που έχει ένα βέλος από αυτό. Κάνοντας κλικ στο «Όλα τα προγράμματα», ανοίγει μια λίστα με όλα τα προγράμματα και τις ομάδες του προγράμματος διαθέσιμα. Ορισμένα προγράμματα που βρίσκονται σε φακέλους από αυτό το μενού, για παράδειγμα, για να βρείτε το πρόγραμμα υπολογιστή θα πρέπει να επιλέξετε «Όλα τα προγράμματα» και στη συνέχεια «εξαρτήματα», όπου θα βρείτε τη συντόμευση αριθμομηχανή.

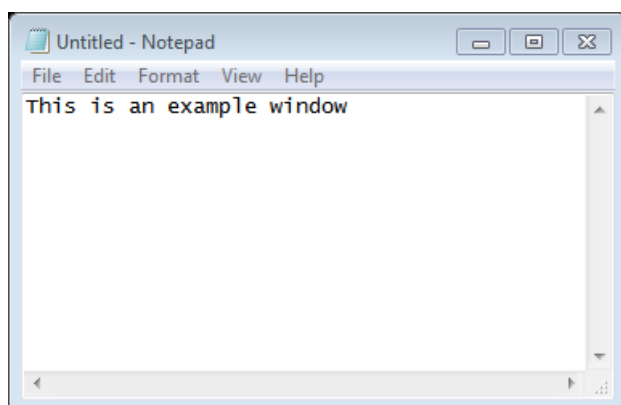
1.4.4 Παράθυρα

Windows είναι τα δοχεία για τα προγράμματα που εκτελείτε στην επιφάνεια εργασίας σας. Μπορείτε να τους χειραγωγήσουν, έτσι ώστε αυτά που θέλετε είναι ορατά και αυτά που δεν θέλετε να δείτε είναι κρυμμένες ή κλειστά.

Για να κλείσετε ένα παράθυρο πρέπει να κάνετε κλικ στο εικονίδιο "x" στην πάνω δεξιά γωνία (δείτε το παράδειγμα παράθυρο στο [Σχήμα 46](#)). Με αυτόν τον τρόπο θα κλείσει οριστικά το παράθυρο. Αν δεν έχουν αποθηκευτεί εργασίες, θα σας ζητηθεί να το αποθηκεύσετε πριν κλείσει το παράθυρο. Για

να μεγιστοποιήσετε το παράθυρο (το οποίο θα προκαλέσει το παράθυρο ώστε να γεμίσει την οθόνη), κάντε κλικ στο εικονίδιο πλατεία δίπλα στο x. Σε ένα μεγιστοποιημένο παράθυρο αυτό το εικονίδιο, τότε θα αλλάξει σε ένα εικονίδιο 'αποκαταστήσει τα κάτω »(δύο κουτιά το ένα μπροστά από το άλλο), το οποίο όταν πατηθεί θα προκαλέσει το παράθυρο για να επιστρέψετε στο προηγούμενο μέγεθός του. Για να ελαχιστοποιήσετε το παράθυρο κλικ στο εικονίδιο γραμμή δίπλα στο εικονίδιο αποκαταστήσει / μεγιστοποιηθεί. Με αυτόν τον τρόπο διατηρεί το παράθυρο στη διάθεσή σας, και για να το ανοίξει εκ νέου κάνετε κλικ στη γραμμή εργασιών.

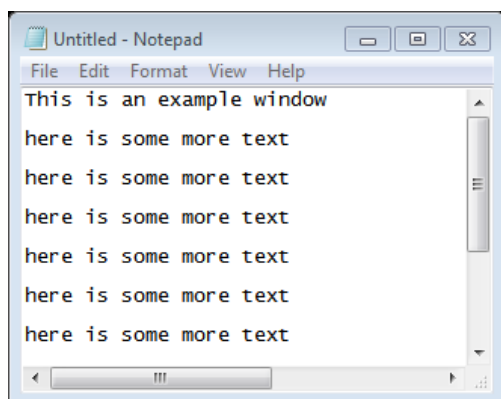
ALT + SPACE BAR είναι μια χρήσιμη συντόμευση εδώ, καθώς εμφανίζει ένα μενού που επιτρέπει χειρισμούς παράθυρο (αποκατάσταση, ελαχιστοποίηση, μεγιστοποίηση, κλείσιμο, να μετακινήσετε ή να αλλάξετε το μέγεθος του παραθύρου)



Εικόνα 46 : Ένα παράδειγμα ενός παραθύρου

Για να μετακινήσετε ένα παράθυρο, ο χρήστης πρέπει να κάνει κλικ και σύρει τη γραμμή τίτλου του παραθύρου. Τα Windows μπορούν επίσης να μεταβληθεί κάνοντας κλικ στα σύνορα του παραθύρου και σύροντας. Πολλά παράθυρα θα έχουν μια λίστα με αναπτυσσόμενα μενού στο πάνω μέρος της σελίδας κάτω από τη γραμμή τίτλου. Σε αυτή την περίπτωση έχουμε File, Edit, Format, Προβολή και Βοήθεια. Κάνοντας κλικ σε αυτά ανοίγει περαιτέρω επιλογές του μενού.

Συχνά τα περιεχόμενα ενός παραθύρου είναι πολύ μεγάλου μήκους ή πλάτους για την περιοχή διαθέσιμο οθόνη, και σε τέτοιες περιπτώσεις μια γραμμή κύλισης εμφανίζεται συχνά στη δεξιά πλευρά και / ή κάτω μέρος του παραθύρου (όπως φαίνεται στο [Σχήμα 47](#)). Στην περίπτωση αυτή, το περιεχόμενο μπορεί να προβληθεί κάνοντας κλικ στο και σύροντας τις γραμμές κύλισης με το ποντίκι, χρησιμοποιώντας τα βελάκια του πληκτρολογίου, ή χρησιμοποιώντας τον τροχό κύλισης του ποντικιού.



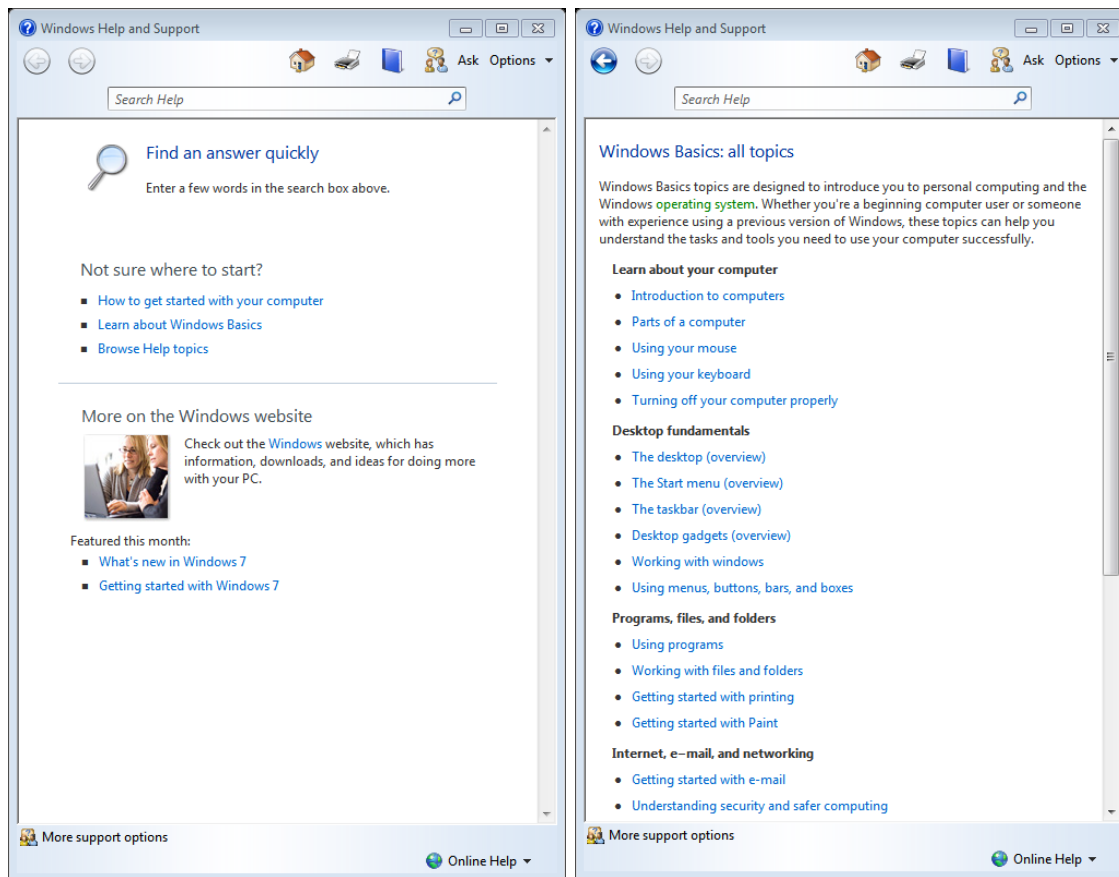
Εικόνα 47 : Το παράθυρο που δείχνει μπάρες κύλισης που οφείλονται σε υπερμεγέθη περιεχόμενο

1.4.5 Βοήθεια

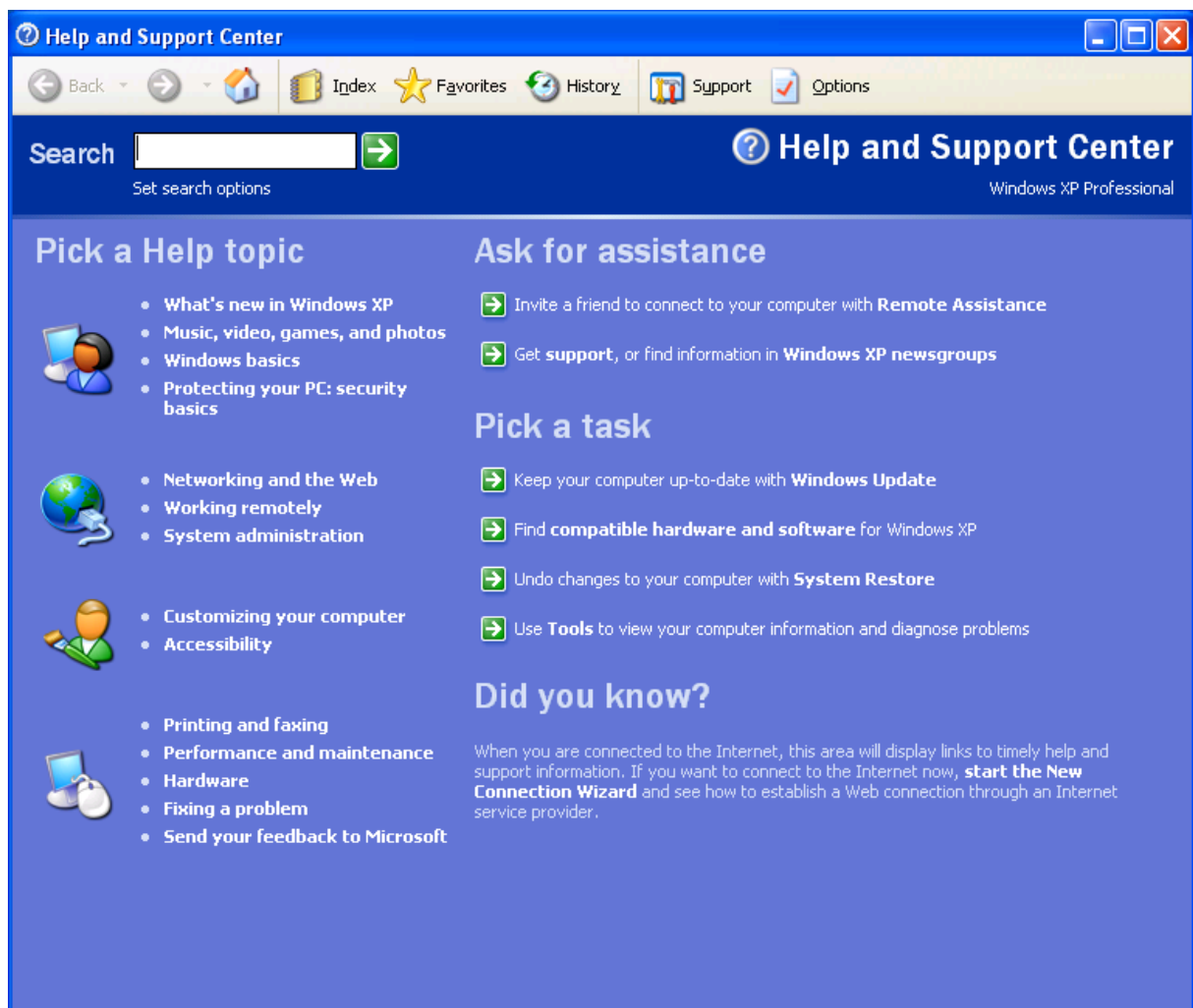
Οι υπολογιστές περιέχουν πολλές πληροφορίες που θα σας βοηθήσουν να κατασκευαστεί σε λειτουργικά συστήματα, τους χρησιμοποιούν. Ένα σημαντικό και χρήσιμο χαρακτηριστικό των Windows είναι το σύστημα Βοήθειας. Το ίδιο και τα περισσότερα προγράμματα του λειτουργικού συστήματος θα έχουν κατασκευαστεί σε αρχεία βοήθειας, που επιτρέπουν στους χρήστες να βρουν απαντήσεις σε ερωτήματα που μπορεί να έχουν.

Για να αποκτήσετε πρόσβαση στο σύστημα βοήθειας, μπορείτε να πατήσετε το πλήκτρο F1 στο πληκτρολόγιο ή κάντε κλικ στο κουμπί «βοήθεια» από το σύστημα μενού του προγράμματος, ή υπάρχει επίσης η «Βοήθεια και υποστήριξη» σύνδεσμο στο μενού Έναρξη. Εάν πιέσετε το πλήκτρο F1, ενώ χρησιμοποιώντας ένα πρόγραμμα που θα φέρει τα αρχεία βοήθειας για το συγκεκριμένο πρόγραμμα. Εάν κάνετε κλικ για πρώτη φορά στο φόντο της επιφάνειας εργασίας που θα φέρει επάνω γενική βοήθεια των Windows (όπως φαίνεται στο [Σχήμα 48](#) για τα Windows 7 και [το Σχήμα 49](#) για τα Windows XP). Ένας από τους πρώτους συνδέσμους που φέρνει είναι ότι από «Μάθετε για τα Windows Βασικά» (στα Windows 7) και «Windows Basics" στα Windows XP. Αυτή η ενότητα παρέχει βοήθεια πολλή βοήθεια σχετικά με τα είδη των θεμάτων για τα οποία μαθαίνουμε εδώ, και παρέχει τα χέρια για την πρακτική και εμπειρία, χρησιμοποιώντας τις δυνατότητες των Windows. Μπορεί να είναι σκόπιμο να έχουν μια ανάγνωση μέσα από μερικά από το υλικό εκεί για να εξοικειωθείτε περαιτέρω με τη χρήση ενός PC.

Όταν ανοίγετε το σύστημα βοήθειας υπάρχει συνήθως μια λίστα με τις επιλογές του μενού, αλλά και μια γραμμή αναζήτησης. Εάν πληκτρολογήσετε ένα ερώτημα στο μπαρ αναζήτησης και πατήσετε το πλήκτρο επιστροφής ή κάντε κλικ στο μεγεθυντικό φακό, το σύστημα βοήθειας θα ψάξει για αποτελέσματα που θα σας βοηθήσουν. Μπορείτε επίσης να πλοηγηθείτε στο σωστό χώρο της βοήθειας κάνοντας διπλό κλικ στους συνδέσμους που παρέχονται στα μενού βοήθειας.



Εικόνα 48 : Το μενού των Windows 7 Βοήθεια (αριστερά) και το παράθυρο που έχει χτυπήσει "Μάθετε για τα Windows Βασικά» (δεξιά)



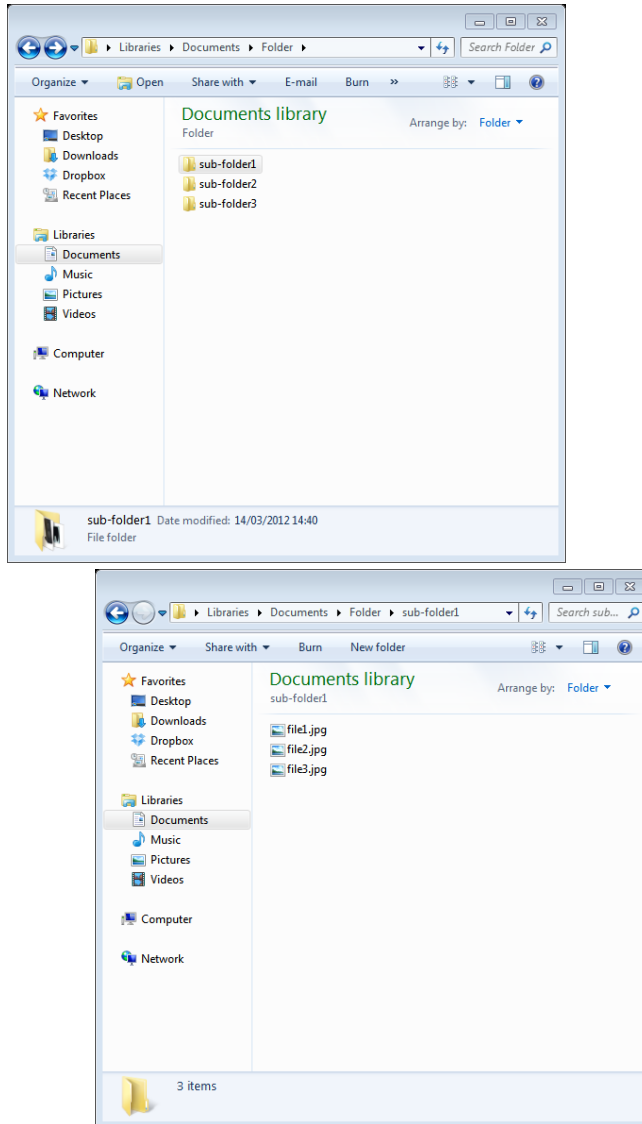
Εικόνα 49 : Το παράθυρο του συστήματος Βοήθειας των Windows XP

1.4.6 Αρχεία και Φάκελοι

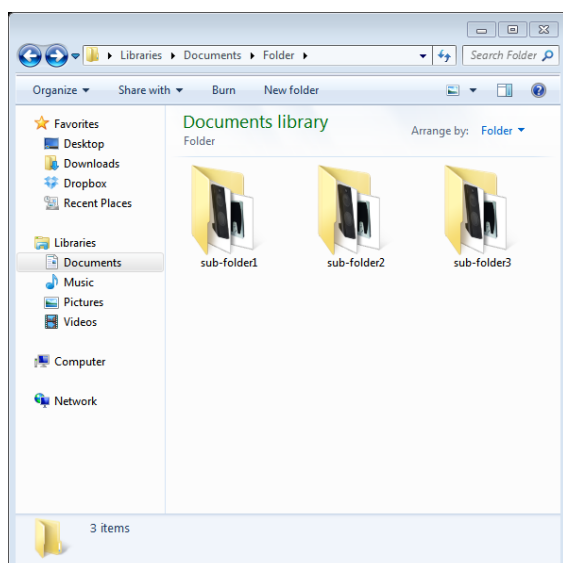
Είναι σημαντικό να έχετε κάποια κατανόηση των αρχείων και δομές του φακέλου. Στα Windows 7, τα αρχεία σας θα αποθηκευτούν ως επί το πλείστον από προεπιλογή σε φακέλους που διατίθενται από το μενού Έναρξη των Windows (στα Windows 7 καλούνται έγγραφα, μουσική, φωτογραφίες και βίντεο) οι «Βιβλιοθήκες». Στα Windows XP τα αρχεία ως επί το πλείστον αποθηκεύονται από προεπιλογή στους φακέλους «Τα έγγραφά μου», «Η μουσική μου» και «Οι εικόνες μου». Μέσα σε αυτούς τους φακέλους, μπορούμε να δημιουργήσουμε υποφακέλους. Αυτό μπορεί να γίνει με δεξί κλικ σε οποιοδήποτε ανοικτό φάκελο και επιλογή νέων και στη συνέχεια το φάκελο. Κάνοντας κλικ δύο φορές (αργά - και όχι διπλό κλικ) στο όνομα του φακέλου που έχετε δημιουργήσει θα σας επιτρέψει να το μετονομάσετε. Μπορείτε επίσης να μετονομάσετε ένα φάκελο, χρησιμοποιώντας το πλήκτρο λειτουργίας + "F2". Στη συνέχεια μπορείτε να μετακινήσετε τα αρχεία στο φάκελο με το σύρσιμο τους σε αυτό.

Στο [Σχήμα 50](#) (αριστερά) ο χρήστης έχει δημιουργήσει ένα φάκελο που ονομάζεται «φάκελος» στο φάκελο τα έγγραφά του. Σε αυτή ο χρήστης έχει δημιουργήσει τρεις υπο-φακέλους (που ονομάζονται υπο-φάκελος1, υπο-folder2 και υπο-folder3). Σε υπο-φάκελος1 (βλέπε [σχήμα 50](#) (δεξιά)) ο χρήστης έχει αποθηκεύσει τα αρχεία 3. Μπορούμε να δούμε ότι οι φάκελοι εμφανίζονται

με ένα εικονίδιο με το κίτρινο φάκελο. Εάν η άποψη αυτή άλλαξε σε μεσαίες, μεγάλες ή πολύ μεγάλες εικόνες (με τη χρήση του δικαιώματος κάντε κλικ μενού), ο χρήστης παίρνει μια προεπισκόπηση του περιεχομένου των φακέλων (που φαίνεται στο [Σχήμα 51](#)).



Εικόνα 50 : Μερικά παραδείγματα φακέλους που δείχνει μια δομή όπου αποθηκεύονται τα αρχεία σε έναν υποφάκελο



Εικόνα 51 : Φάκελοι στα Μεγάλα εικονίδια προβολή δώσει μια προεπισκόπηση του περιεχομένου τους

1.4.7 Τύποι Αρχείων

Τα Windows μπορούν να ρυθμιστούν για να δείξει αυτό που είναι γνωστό ως επεκτάσεις αρχείων. Αυτά είναι τα (συνήθως 3 ή τέσσερις χαρακτήρες) επιθήματα που έρχονται μετά την τελεία στο όνομα του αρχείου. . Jpg είναι το παράδειγμα που δίνεται στους φακέλους [Σχήμα 50](#) , το οποίο είναι ένα αρχείο εικόνας. Η ρύθμιση για να εμφανίζονται οι επεκτάσεις αρχείων μπορεί να βρεθεί από τις επιλογές των μενού του πίνακα ελέγχου εκκίνησης / / / φάκελο και στην καρτέλα Προβολή καταργήστε την επιλογή του "Απόκρυψη επεκτάσεων για γνωστούς τύπους αρχείων" κουτί.

Στη συνέχεια ακολουθεί μια λίστα με μερικές κοινές επεκτάσεις.

Τα αρχεία κειμένου και των εγγράφων - αυτά είναι τα έγγραφα που μπορούν να υποστούν επεξεργασία σε έναν επεξεργαστή κειμένου ή την εφαρμογή πληκτρολογήστε notepad

- Έγγραφο του Microsoft Word -. Doc ή docx.
- . Txt - απλό αρχείο κειμένου
- Pdf - Adobe φορητή μορφή εγγράφου.

Φύλλων και βάσεων δεδομένων - αυτά είναι τα αρχεία που δημιουργούνται από ένα υπολογιστικό φύλλο ή ένα πρόγραμμα βάσης δεδομένων, όπως το Microsoft Excel ή το Microsoft Access

- . Xls ή xlsx -. Microsoft Excel φύλλο

Ιστοσελίδες - αυτά είναι τα αρχεία της σελίδας στο διαδίκτυο

- . Htm ή html, xhtml HTMLs ή -. Γλώσσας hypertext markup

Εικόνες και φωτογραφίες - αυτά είναι αρχεία εικόνας, μπορεί να είναι φωτογραφίες, λογότυπα, γραφήματα ή διαγράμματα, εικόνες clip art, κλπ..

- . Bmp - bitmap (ασυμπίεστο)

- . Jpg - συμπιεσμένη εικόνα
- . Gif - γραφική μορφή αρχείου ανταλλαγής

Ήχος και μουσικά αρχεία - αυτά μπορεί να είναι αρχεία μουσικής, τους ήχους του συστήματος, ηχογραφήσεις κλπ.

- . Mp3 - συμπιεσμένο αρχείο μουσικής
- . Wav - ασυμπίεστα (χωρίς απώλειες) αρχείο ήχου
- Wma - Windows Media format ήχου.

Τα αρχεία βίντεο - αυτά είναι βίντεο και ήχου σε συνδυασμό, τους ομοίους του τηλεοπτικά προγράμματα, ταινίες, ηχογραφήσεις και τη βιντεοκάμερα. Υπάρχουν πολλές διαφορετικές μορφές για αυτό το είδος του αρχείου.

- . Wmv - αρχείο βίντεο Windows Media
- . Mpg - πρότυπο συμπιεσμένο αρχείο βίντεο
- . Avi - αρχείο παρεμβολής ήχου / βίντεο

Αρχεία του προγράμματος - αυτά είναι τα εκτελέσιμα αρχεία που σημαίνει ότι είναι τα προγράμματα που μπορεί να τρέξει στον υπολογιστή σας. Θα πρέπει να είναι δύσπιστοι όσον αφορά τη λειτουργία όλα τα αρχεία με αυτές τις επεκτάσεις, εφόσον προέρχονται από μη αξιόπιστη πηγή, όπως το ηλεκτρονικό ταχυδρομείο ή μέσω του διαδικτύου.

- . Exe - εκτελέσιμο αρχείο των Windows

1.4.8 Μετακινώντας και Αντιγράφοντας Αρχεία

Είναι σημαντικό να είναι σε θέση να βρείτε εύκολα τα αρχεία στον υπολογιστή σας, και για να μπορέσει αυτό, είναι σημαντικό να είναι σε θέση να αποθηκεύσετε τα αρχεία σας σε ένα τακτοποιημένο και καθαρό δομή. Για να επιτευχθεί αυτό μας βοηθά να είναι σε θέση να μετακινήσετε αρχεία γύρω και να ομαδοποιούνται σε φακέλους. Υπάρχουν διάφοροι τρόποι για να επιτευχθεί μετακίνηση αρχείων:

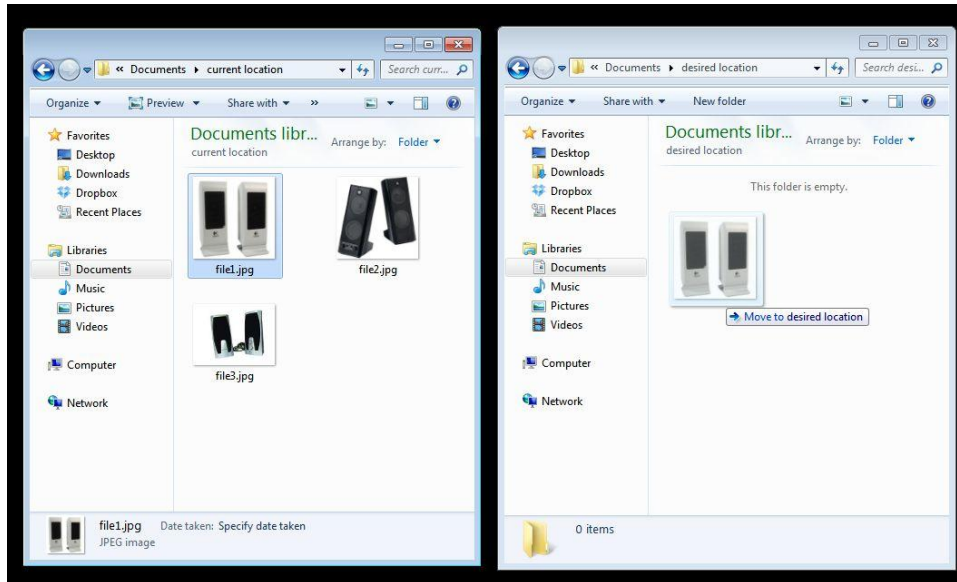
Μετακίνηση και αντιγραφή με το ποντίκι

Μετακίνηση αρχείων και φακέλων με το ποντίκι μπορεί να επιτευχθεί χρησιμοποιώντας μια διαδικασία 'drag and drop'. Πρώτον, ο χρήστης πρέπει να ανοίξει τη θέση του αρχείου που θέλετε να αντιγράψετε ή να μετακινήσετε. Δεύτερον, ο χρήστης πρέπει να ανοίξει τη θέση που θέλετε το αρχείο να καταλήξουμε. Για να μετακινήσετε το αρχείο στη νέα θέση ο χρήστης πρέπει πρώτα να επιλέξετε το αρχείο κάνοντας κλικ σε αυτό, και στη συνέχεια σύρετε το αρχείο στη νέα τοποθεσία, και να το αφήσει εκεί (για drag and drop οδηγίες, βλέπε ενότητα [1.2.1.2](#)).

Για να μετακινήσετε πολλά αρχεία, τα πρώτα επιλέξετε είτε:

1. επιλέξετε ένα κάθε φορά, ενώ κατέχει CTRL
2. για να επιλέξετε πολλά αρχεία σε μια λίστα, επιλέξετε την κορυφή ενός, κρατήστε πατημένο το Shift και στη συνέχεια επιλέξετε το κάτω μέρος ένα (αυτό θα επιλέξει τα πάνω και το κάτω αρχεία και όλα τα αρχεία στο μεταξύ).
3. Σύρετε το ποντίκι πάνω από τα αρχεία που θέλετε να επιλέξετε

Μόλις επιλεγεί όλα τα αρχεία, εκτελέστε ένα drag and drop για την ομάδα. Για να δημιουργήσετε ένα αντίγραφο του αρχείου στο νέο φάκελο και να αφήσει το πρωτότυπο στον αρχικό φάκελο, κρατήστε CTRL όταν ρίχνετε τα αρχεία.



Εικόνα 52 : μεταφορά και απόθεση ενός αρχείου (file1.jpg) από την τρέχουσα θέση της σε μια νέα επιθυμητή θέση

Μετακίνηση και αντιγραφή χρησιμοποιώντας «κομμένα», «αντιγραφή» και «επικόλληση»
Εάν προτιμάτε, μετακίνηση και αντιγραφή αρχείων μπορούν να πραγματοποιηθούν με τη χρήση αποκοπής, αντιγραφής και επικόλλησης εντολές (ή συντομεύσεις τους CTRL + X, CTRL + C και CTRL + V αντίστοιχα. Πρώτα τα αρχεία που απαιτούνται για να μετακινηθούν πρέπει να επιλέγεται χρησιμοποιώντας το ποντίκι ή το πληκτρολόγιο, όπως περιγράφεται στην προηγούμενη ενότητα. Στη συνέχεια, ο χρήστης πιέζει το πλήκτρο CTRL + C για να αντιγράψετε τα αρχεία ή CTRL + X για να μετακινήσετε τα αρχεία. Στη συνέχεια ο χρήστης επιλέγει τη θέση στην οποία πρέπει να μετακινηθούν τα αρχεία. CTRL + V θα ολοκληρώσει το αντιγραφή ή αποκοπή από την επικόλληση.

Διαγραφή (και ακύρωση της διαγραφής) αρχείων και το Recycle Bin

Τα αρχεία μπορούν να διαγραφούν από τον κατάλογο από την πρώτη επιλογή, και στη συνέχεια, πατώντας είτε:

1. Πλήκτρο Delete
2. Κάντε δεξί κλικ με το ποντίκι στο αρχείο και επιλέξτε "Διαγραφή" από το μενού.
3. CTRL + D

Όλα τα παραπάνω θα ζητήσει από το χρήστη "Θέλετε πραγματικά να διαγράψετε το αρχείο;». Μια απάντηση Ναι, θα μετακινήσετε το αρχείο στο «Κάδο Ανακύκλωσης». Μια απάντηση δεν θα ακυρώσετε την ενέργεια. Ένα αρχείο που έχει μετακινηθεί στον κάδο ανακύκλωσης μπορεί να ανακτηθεί με διπλό κλικ στο εικονίδιο του "Recycle Bin" από την επιφάνεια εργασίας, κάντε δεξί κλικ στο αρχείο που έχει διαγραφεί και επιλέγοντας «Επαναφορά». Το στοιχείο πρέπει να επανεμφανιστούν, όπου διαγράφηκε από. Ο κάδος ανακύκλωσης μπορεί να εκκενωθεί για να καταργήσετε οριστικά τα αρχεία από το μηχάνημα και να ελευθερώσετε χώρο στο δίσκο. Αυτό γίνεται με δεξί κλικ στο Recycle Bin και επιλέγοντας 'Empty Recycle Bin' από το μενού. Αυτή η ενέργεια θα διαγράψει μόνιμα όλα τα στοιχεία επί του παρόντος στον κάδο ανακύκλωσης.

Δημιουργία αντιγράφων ασφαλείας των δεδομένων

Είναι γενικά μια καλή ιδέα να δημιουργήσετε αντίγραφα ασφαλείας των σημαντικών δεδομένων σας. Δίσκους του υπολογιστή μπορεί να υποστεί βλάβη την πάροδο του χρόνου, ή με επιπτώσεις ή πυρκαγιά, και μερικές φορές τα δεδομένα παίρνει αλλοιωμένο και γίνεται δυσανάγνωστο. Ως εκ τούτου, είναι λογικό να κάνουν αντίγραφα των σημαντικών αρχείων (γνωστή και ως δημιουργία αντιγράφων ασφαλείας των αρχείων) σε ένα ξεχωριστό δίσκο, εξωτερικό δίσκο (usb σκληρό δίσκο ή στυλό οδήγησης) ή ένα δίκτυο ή ένα σύννεφο δίσκο σε τακτική βάση.

Μερικοί επιτραπέζιοι υπολογιστές θα έχουν πολλούς δίσκους σε αυτά όπου τα αρχεία μπορούν να αποθηκευτούν σε τόσο για να εξασφαλισθεί η προστασία από αποτυχία δίσκου. Μια φορητή μονάδα δίσκου αποθηκεύονται σε μια διαφορετική θέση, ή η χρήση μιας μονάδας δίσκου δικτύου θα προστατεύουν επίσης από το τοπικό περιβάλλον κινδύνους όπως πλημμύρες ή πυρκαγιές που θα μπορούσε να καταστρέψει όλες τις τοπικές μονάδες.

1.5 Περιήγηση στο Διαδίκτυο

Το **World Wide Web** (WWW, 3T) μπορεί να σας προσφέρει πολλές πληροφορίες και πολλές υπηρεσίες. Οι χρήστες ηλεκτρονικών υπολογιστών μπορεί να περιηγηθείτε μέσα ενημέρωσης, να δημοσιεύουν τα έγγραφα και την ανταλλαγή πληροφοριών.







Το World-Wide Web έχει σχεδιαστεί γύρω από δύο βασικές έννοιες: τα έγγραφα υπερκειμένου και του δικτύου που βασίζονται στην ανάκτηση πληροφοριών. Έγγραφα Hypertext είναι απλά έγγραφα που περιέχουν πληροφορίες, γραφικά ή / και βίντεο και ήχους και να ενεργούν ως σύνδεσμοι σε άλλα έγγραφα. Συνήθως τα έγγραφα αυτά παρουσιάζονται στο χρήστη με το κείμενο με [επισημαίνεται](#) λέξεις ή εικόνες, που είναι γνωστή ως *υπερσύνδεσμοι*. Πολλές ιστοσελίδες υπερσύνδεσης μαζί επιτρέποντας στους χρήστες να έχουν πρόσβαση σε υλικά ή υπηρεσίες που φιλοξενούνται σε άλλους δικτυακούς τόπους. Οι χρήστες μπορούν να μετακινούνται μεταξύ αυτών των θέσεων κάνοντας κλικ σε συνδέσεις, μια πράξη που είναι γνωστό ως την πλοήγηση ή "σερφάρισμα" στο WWW. Η πρόσβαση στο WWW παρέχεται από ειδικά προγράμματα υπολογιστή που ονομάζεται *web browsers*, το οποίο μπορεί να τρέξει σε υπολογιστές, φορητούς υπολογιστές, netbooks και τα smartphones.

Ωστόσο, μαζί με τις δυνατότητες του, το World Wide Web φέρνει μαζί του μια σειρά από προβλήματα, όπως τα ελλείποντα στοιχεία, απαράδεκτη και εσφαλμένα δεδομένα και τα προβλήματα ασφάλειας και της ακεραιότητας.

1.5.1 Λογισμικό περιήγησης στο Διαδίκτυο

Επί του παρόντος υπάρχουν πολλά προγράμματα περιήγησης στο web που διατίθενται για δωρεάν. Θα παρουσιάσει το πιο ευρέως χρησιμοποιούμενο και να εξηγήσει πώς να τους ξεκινήσει (ξεκινήσει το λογισμικό πρόγραμμα περιήγησης στο Web). Οι πιο κοινές web browsers και των αντίστοιχων αναγνωριστικά τους (εικόνες) φαίνεται στον [Πίνακα 1](#).

Table 1: προγράμματα περιήγησης στο Web και τα εικονίδια / αναγνωριστικά τους

Name	Icon
Internet Explorer	
Google Chrome	
Mozilla Firefox	
Ληνχ πρόγραμμα περιήγησης κειμένου (χρήσιμο για άτομα με προβλήματα όρασης)	
Opera	
Safari	

1.5.2 Εκκίνηση προγράμματος περιήγησης στο Διαδίκτυο

Ένας χρήστης μπορεί να ξεκινήσει ένα πρόγραμμα περιήγησης στο web μέσω εναλλακτικών επιλογών όπως: α) κάνοντας κλικ στο εικονίδιο στην επιφάνεια εργασίας, β) κλικ και επιλέγοντας το εικονίδιο Quick Launch ή γ) από τον πίνακα εκκίνησης. Οι τρεις επιλογές εξηγούνται στα ακόλουθα.

α. Εκκίνηση από την επιφάνεια εργασίας

Για να ξεκινήσετε ένα πρόγραμμα περιήγησης από την επιφάνεια εργασίας, απλά μετακινήστε τον κέρσορα πάνω από το εικονίδιο του και να κάνει ένα διπλό αριστερό κλικ σε αυτό. Οι εικόνες από τις προαναφερθείσες προγράμματα περιήγησης στο Web, όπως εμφανίζεται στην επιφάνεια εργασίας της συσκευής εκτελούν λειτουργικά συστήματα MS Windows, εμφανίζονται στην [Εικόνα 53](#) για [το σχήμα 56](#).

ι. Internet Explorer



Εικόνα 53: Εικόνα του Internet Explorer στην επιφάνεια εργασίας

i) Google Chrome



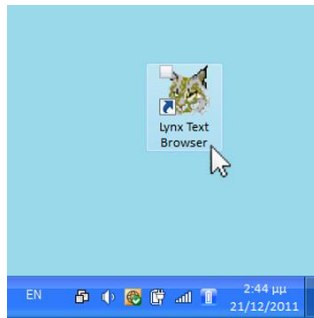
Εικόνα 54: Εικόνα του Google Chrome στην επιφάνεια εργασίας

ii) Mozilla Firefox



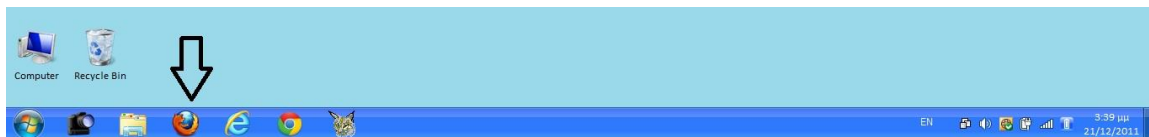
Εικόνα 55: Εικόνα του Mozilla Firefox στην επιφάνεια εργασίας

iii) Lynx Text browser



Εικόνα 56: Εικόνα του Lynx πρόγραμμα περιήγησης κειμένου στην επιφάνεια εργασίας

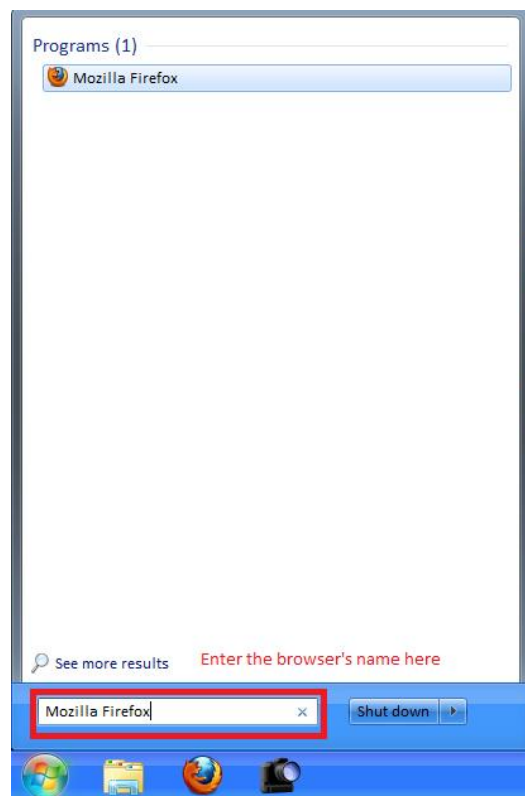
- a) Εκκίνηση του προγράμματος περιήγησης από τη γραμμή γρήγορης εκκίνησης
- b) Ένας άλλος τρόπος για την έναρξη ενός web browser είναι από τη γραμμή γρήγορης εκκίνησης ([Σχήμα 57](#)) που τοποθετείται στη γραμμή εργασιών (η γραμμή όπου εμφανίζεται η ώρα και ημερομηνία). Εάν το εικονίδιο του προγράμματος περιήγησης εμφανίζεται εκεί μπορείτε απλά να μετακινήσετε τον κέρσορα πάνω από το εικονίδιο του και να κάνετε ένα ενιαίο αριστερό κλικ σε αυτό:



Εικόνα 57: εικονίδια προγράμματα περιήγησης στο Web », όπως εμφανίζεται στη γραμμή γρήγορης εκκίνησης

- c) Εκκίνηση από το μενού έναρξης

Ξεκινήστε τον φυλλομετρητή από το μενού Έναρξη κάντε κλικ για το λογότυπο των Windows στο κάτω αριστερό μέρος της οθόνης και πληκτρολογήστε το όνομα του προγράμματος περιήγησης στο "Αναζήτηση προγραμμάτων και αρχείων τομέα", όπως φαίνεται παρακάτω για το Mozilla Firefox (βλ. [Σχήμα 58](#))



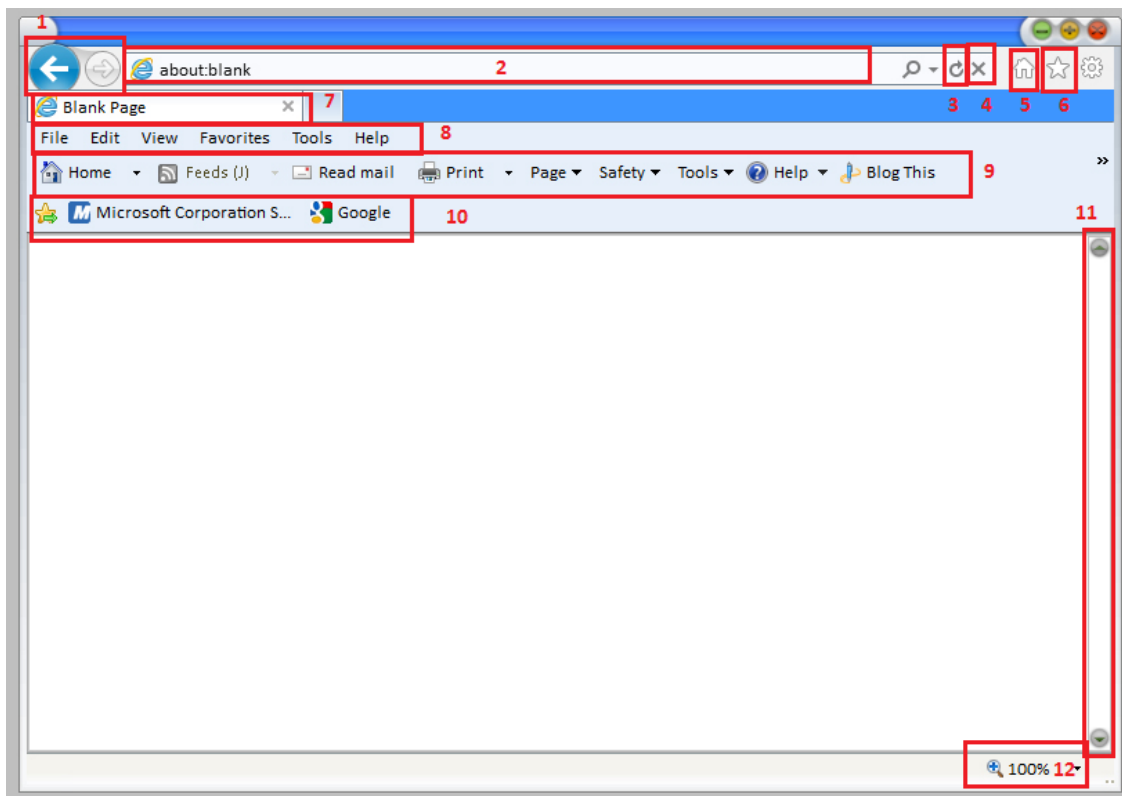
Εικόνα 58: Ξεκινώντας ένα πρόγραμμα περιήγησης στο Web από τον πίνακα εκκίνησης

Από τη στιγμή που εμφανίζεται το όνομα του επιθυμητού προγράμματος περιήγησης στην οθόνη, θα πρέπει να το επιλέξετε με ένα απλό κλικ στο όνομά του.

1.5.3 Χρησιμοποιώντας ένα πρόγραμμα περιήγησης στο Διαδίκτυο

Το υπομήνυμα αυτό είναι αφιερωμένο σε δυνατότητες web browsing πλοήγηση και την αναθεώρηση ιστοσελίδων. Το πρόγραμμα περιήγησης ιστοσελίδων που χρησιμοποιούνται για την εικονογράφηση είναι ο Internet Explorer 9, όπως οι περισσότεροι υπολογιστές Windows έρχονται με το προεγκατεστημένο. Ωστόσο, η σχετική πληροφορία που αναφέρεται σε αυτή την ενότητα, αφορά κάθε πρόσφατο πρόγραμμα περιήγησης στο Web, δεδομένου ότι όλοι ακολουθούν ένα παρόμοιο σχέδιο.

[Σχήμα 59](#) , παρακάτω, δείχνει το παράθυρο του browser με τους σημαντικότερους σελίδα τομές αριθμημένα, ώστε να είναι σε θέση να τους εξηγήσουν μεμονωμένα.

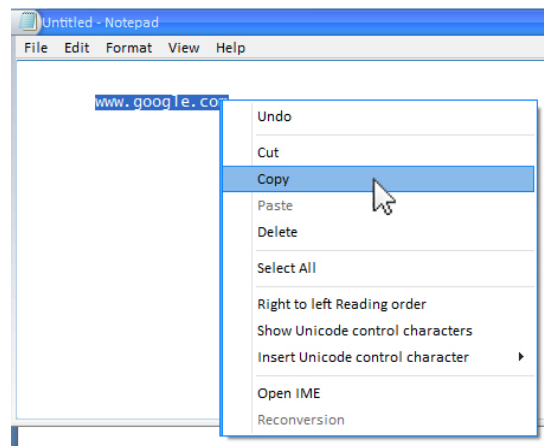


Εικόνα 59: Προσδιορισμός των διαφόρων τμημάτων σε μια σελίδα από ένα πρόγραμμα περιήγησης στο Web, με τους αριθμούς και τα σύνορα κόκκινη γραμμή

1.5.3.1 Πλοήγηση μέσω του URL και τα ονόματα τομέα

Το πιο βασικό βήμα για να ξεκινήσετε την περιήγηση στο διαδίκτυο (πλοήγηση μέσα από τις σελίδες του Internet) είναι να αποφασίσετε τι σελίδα που θα θέλατε να επισκεφθείτε. Μόλις αποφασίσετε, θα πρέπει να εισάγετε τη διεύθυνση του Διαδικτύου της, γνωστό ως *Uniform Resource Locator (URL)*. Ένα URL είναι κατασκευασμένο από χορδές των χαρακτήρων που είναι αναγκαία για τον προσδιορισμό της διεύθυνσης θέμα στο διαδίκτυο. Για παράδειγμα, η διεύθυνση URL της Google είναι <http://www.google.com>.

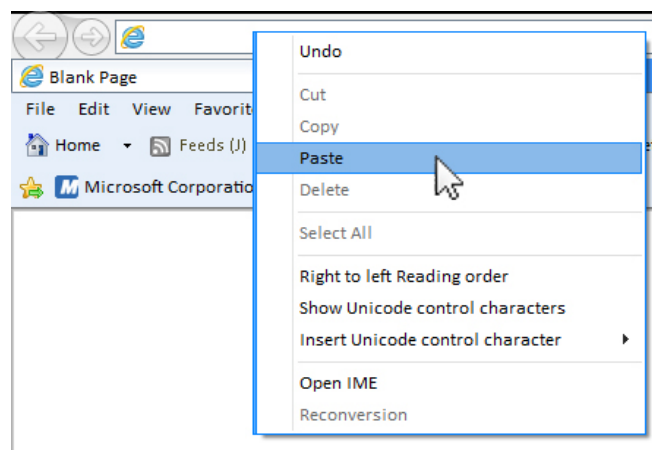
Δεδομένου ότι η ερμηνεία της διεύθυνσης URL έχει δοθεί (Uniform Resource Locators), το επόμενο βήμα είναι να προσπαθήσουν να εισέλθουν μία στο παράθυρο του browser. Μια διεύθυνση URL αντιγράφεται ή δακτυλογραφημένα σε γραμμή διευθύνσεων του browser, τμήμα 2 στο [Σχήμα 59](#). Για να αντιγράψετε και να επικολλήσετε μια διεύθυνση URL στη γραμμή διευθύνσεων θα πρέπει πρώτα να βρείτε το κείμενο που περιέχει την ιστοσελίδα του στόχου. Στη συνέχεια, πατήστε και κρατήστε πατημένο το αριστερό πλήκτρο του ποντικιού, ενώ σύρετε το δείκτη του ποντικιού πάνω από το URL για να την επισημάνετε. Μετά από αυτό, κάντε δεξί κλικσχετικά με το επισημασμένο κείμενο και επιλέξτε αντίγραφο (βλέπε επίσης [Σχήμα 60](#)).



Εικόνα 60: Η επιλογή Αντιγραφή επιλέγοντας και κάνοντας δεξί κλικ σε μια διεύθυνση URL

Σημείωση: Φροντίστε να επιλέξετε όλες τις απαραίτητες πληροφορίες για να αποφύγετε λάθη.

Μετά την προηγούμενη επιλογή, πηγαίνετε στη γραμμή διευθύνσεων του browser ([Σχήμα 59](#) , σημείο 2), κάντε δεξί κλικ σε αυτό και επιλέξτε επικόλληση (βλέπε επίσης [Σχήμα 61](#)).



Εικόνα 61: Η επιλογή Επικόλληση, κάνοντας δεξί κλικ στη θέση URL του προγράμματος περιήγησης στο Web

Εναλλακτικά, μπορείτε να πληκτρολογήσετε τη διεύθυνση URL κατευθείαν στη γραμμή διευθύνσεων ([Σχήμα 59](#) , σημείο 2). Απλά κάντε κλικ στο κουμπί στη γραμμή διευθύνσεων και πατήστε διαγραφή για να διαγράψετε περιττές πληροφορίες. Στη συνέχεια, πληκτρολογήστε την ιστοσελίδα του στόχου. Παρακαλούμε, σημειώστε ότι δεν χρειάζεται να πληκτρολογήσετε το πρόθεμα `http://` κάθε φορά, δεδομένου ότι οι μηχανές αναζήτησης είναι αρκετά έξυπνος για να προσθέσετε όταν πληκτρολογείτε μόνο το domain name π.χ. `www.google.com`. Ωστόσο, θα *πρέπει* να πληκτρολογήσετε το πρόθεμα στην περίπτωση ενός ασφαλούς σελίδας (`https`) ή μια σελίδα μεταφορά αρχείων (`ftp`).

1.5.3.2 Υπερσύνδεσμοι

Υπερ-σύνδεσμος ή σύνδεση για συντομία είναι μια άλλη εναλλακτική λύση για την πλοήγηση στόχο web. Οι υπερσύνδεσμοι είναι κείμενα που εκτελούν κάποια ενέργεια όταν κάνετε κλικ ή επιλέξετε το

και πατήστε το πλήκτρο ENTER. Όταν έρχεστε σε ένα σύνδεσμο ή μια εικόνα που έχει οριστεί ως μια υπερ-σύνδεση, ο δρομέας σας θα αλλάξει μορφή και να γίνει ένας δείκτης χέρι. Το μόνο που έχετε να κάνετε είναι ένα ενιαίο αριστερό κλικ και θα μεταφερθείτε στη συνδεδεμένη ιστοσελίδα. Επιπλέον, μπορείτε να μετακινηθείτε μέσα από όλες τις συνδέσεις στη σελίδα πατώντας το πλήκτρο TAB.

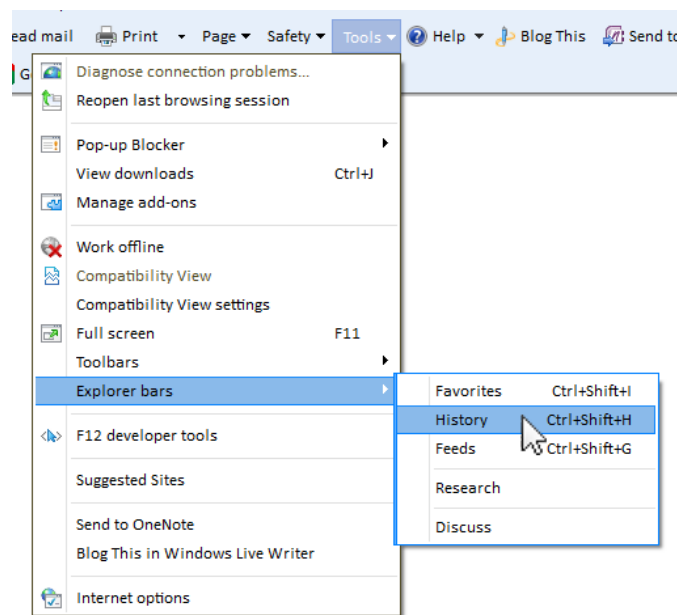
1.5.3.3 Χρήση κουμπιών για μετάβαση εμπρός - πίσω

Κάθε φορά που θα μετακινηθούν σε άλλη σελίδα το πρόγραμμα περιήγησης σας δίνει τη δυνατότητα να πάτε *πίσω* στην προηγούμενη σελίδα που βλέπετε. Για να γίνει αυτό, πρέπει να κάνετε κλικ στο βέλος που δείχνει αριστερά ονομάζεται το πίσω κουμπί ([Σχήμα 59](#) , τμήμα 1). Αν θα θέλατε να κινηθεί και πάλι μπορείτε να κάνετε κλικ ξανά μέχρι να φτάσετε στην πρώτη κίολας σελίδα όταν ανοίξατε το πρόγραμμα περιήγησης. Όταν κινείστε πίσω από ήδη επισκεφθεί τις σελίδες σας, μπορείτε να κινηθείτε προς τα εμπρός και πάλι με τις πιο πρόσφατες σελίδες. Αυτό γίνεται με ένα απλό κλικ στο βέλος που δείχνει δεξιά, το όνομά του *προς τα εμπρός* κουμπί ([Σχήμα 59](#) , παράγραφος 1).

Σε ορισμένες περιπτώσεις, συνιστάται να μην χρησιμοποιούν το πίσω κουμπί, για παράδειγμα, κατά τη διεξαγωγή μια online πληρωμή, αλλά και να χρησιμοποιήσετε αντί για τις επιλογές πλοήγησης που παρέχονται στην ίδια την ιστοσελίδα.

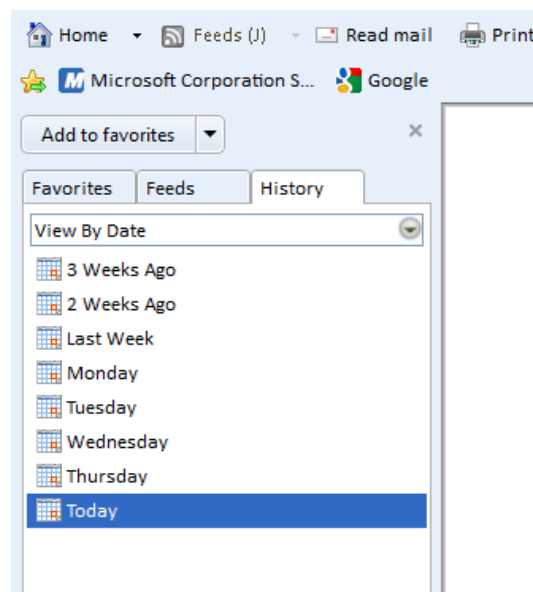
1.5.3.4 Ιστορικό περιήγησης

Οι *πίσω* και *εμπρός* κουμπιά είναι χρήσιμα όταν άνοιξαν οι σελίδες που θέλετε να αποκτήσετε πρόσβαση στην τρέχουσα σύνοδο της περιήγησης (δεν το κλείσιμο και επαναλειτουργία του προγράμματος περιήγησης που συνέβη εν τω μεταξύ). Για παράδειγμα, αν θα θέλαμε να επανεξετάσουμε μια σελίδα που έχετε ανοίξει χθες, αλλά δεν θυμάμαι τη διεύθυνσή της, μπορείτε να χρησιμοποιήσετε ένα άλλο χρήσιμο χαρακτηριστικό που ονομάζεται *λίστα ιστορικού* . Όπως υποδηλώνει το όνομα, η ιστορία είναι μια λίστα με όλες τις σελίδες που έχετε επισκεφθεί κατά τη διάρκεια των 3 τελευταίων εβδομάδων (για τον Internet Explorer 9). Για να βρείτε τη λίστα ιστορικού, κάντε κλικ στη γραμμή εντολών ([Σχήμα 59](#) , σημείο 9) και επιλέξτε Explorer Bars à Ιστορία, όπως φαίνεται στο [Σχήμα 62](#) .



Εικόνα 62: Απεικόνιση της διαδικασίας για να βρείτε τη λίστα Ιστορικό, για τον Internet Explorer 9

Η λίστα ιστορικού πρέπει τώρα να εμφανίζεται στο αριστερό μέρος της οθόνης, όπως φαίνεται στο [Σχήμα 63](#).

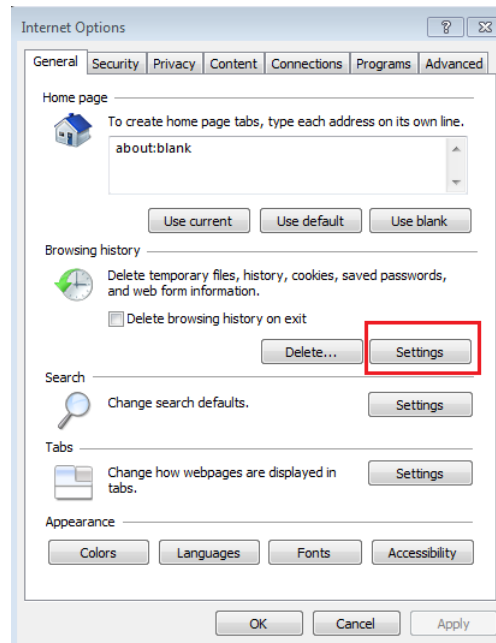


Εικόνα 63: Η λίστα ιστορικού, όπως παρουσιάζεται στον Internet Explorer 9

Ένα απλό κλικ στην επιλογή ενός καταλόγου θα αποκαλύψει τις ιστοσελίδες που επισκέπτεται εκείνη την ημέρα και μπορείτε να τις επισκεφθείτε και πάλι χωρίς να χρειάζεται να θυμόμαστε όλες τις λεπτομέρειες. Ο κατάλογος της διάρκειας της ιστορίας μπορεί να ρυθμιστεί από το χρήστη, όπως φαίνεται παρακάτω:

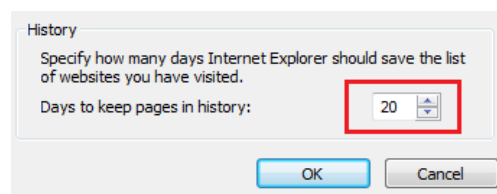
- i. Από τη γραμμή μενού ([Εικόνα 59](#) , σημείο 9) επιλέξτε Εργαλεία → επιλογές του Internet

- ii. Στη συνέχεια, από το pop up οθόνη, εντοπίστε την ενότητα με τον τίτλο "Ιστορικό περιήγησης" και επιλέξτε Ρυθμίσεις, όπως φαίνεται στο [Σχήμα 64](#) . (Σημείωση: Μπορείτε να διαγράψετε τη λίστα ιστορικού επιλέγοντας " Διαγραφή ... " στο ίδιο τμήμα)



Εικόνα 64: Το κουμπί Ρυθμίσεις στο παράθυρο Επιλογές Internet, για τον Internet Explorer 9

- iii. Τέλος, από το νέο pop up οθόνη, να ρυθμίσετε τις "Ημέρες διατήρησης των σελίδων στο ιστορικό" και επιλέξτε OK, όπως φαίνεται στο [Σχήμα 65](#) .



Εικόνα 65: Το παράθυρο όπου μπορείτε να ορίσετε τις ημέρες για να κρατήσει τις σελίδες της ιστορίας, για τον Internet Explorer 9

1.5.3.5 Λειτουργία των Αγαπημένων

Η λίστα ιστορικού δεν είναι η μόνη επιλογή για τον browser για να θυμόμαστε τις σελίδες ίσως να θέλετε να επανεξετάσουμε. Ένα άλλο χαρακτηριστικό των σύγχρονων browsers είναι η *λίστα με τα αγαπημένα* . Αυτή η λίστα σας δίνει τη δυνατότητα να αποθηκεύσετε μια διεύθυνση στο διαδίκτυο, προκειμένου να εξοικονομήσει χρόνο ψάχνοντας για το προϊόν ή πληκτρολογώντας. Για να προσθέσετε μια ιστοσελίδα στη λίστα, κάντε πρώτα κλικ στην ετικέτα Αγαπημένα (Bookmarks ή για ορισμένα προγράμματα περιήγησης) στη γραμμή μενού και στη συνέχεια επιλέξτε το *Προσθήκη στα αγαπημένα* (ή bookmark) επιλογή. Για γρήγορη πρόσβαση στην αποθηκευμένη σελίδα, μπορείτε να επιλέξετε *Προσθήκη στα αγαπημένα bar* και ο σύνδεσμος θα εμφανιστεί στο μπαρ αγαπημένα. Εναλλακτικά, μπορείτε να ανοίξετε αυτό το μενού πατώντας το σύμβολο του αστερίσκου. Η όλη

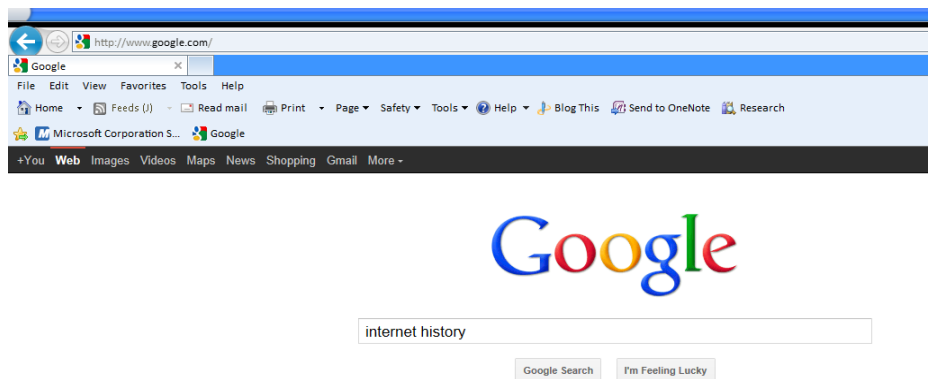
διαδικασία για να προσθέσετε μια σελίδα στη λίστα αγαπημένων ονομάζεται *bookmarking* μια σελίδα και το σύνδεσμο προς τη σελίδα ονομάζεται *σελιδοδείκτης*.

1.5.3.6 Κουμπί Επαναφόρτωσης

Εάν, για οποιοδήποτε λόγο, μια ιστοσελίδα σταματά τη φόρτωση του περιεχομένου του, μπορείτε να αναλάβει δράση για να το φορτώσετε. Αυτό γίνεται πατώντας το *reload* κουμπί ([Σχήμα 59](#) , τμήμα **3**). Με τον ίδιο τρόπο μπορείτε να αποτρέψετε ένα δικτυακό τόπο από τη φόρτωση κάνοντας κλικ στο *stop* κουμπί ([Σχήμα 59](#) , σημείο **4**). Αντί να κινείται προς την επόμενη σελίδα, κάποιος υπερσύνδεσμος μπορεί να ανοίξει τη σελίδα σε ένα νέο παράθυρο καρτέλας. Στη συνέχεια μπορείτε να επιλέξετε την καρτέλα κάνοντας κλικ στο όνομά του ([Σχήμα 59](#) , τμήμα **7**), ή κλείστε το κάνοντας κλικ στο **x** σύμβολο δίπλα σε αυτό. Συνήθως μια ιστοσελίδα δεν ταιριάζουν απόλυτα στην οθόνη, αλλά θα πρέπει να μετακινηθείτε κάθετα για να φτάσει το περιεχόμενο στο κάτω μέρος χρησιμοποιώντας τα *βέλη της γραμμής κύλισης* ([Σχήμα 59](#) , σημείο **11**). Ένας άλλος τρόπος προσαρμογής περισσότερο περιεχόμενο στην οθόνη ή να κάνετε ζουμ σε μια συγκεκριμένη περιοχή της οθόνης είναι με τη χρήση του *γραμμή ζουμ* ([Σχήμα 59](#) , σημείο **12**). Επιλέξτε ένα υψηλότερο ποσοστό αριθμό zoom-in ή χαμηλότερη zoom-out.

1.5.4 Εκτέλεση αναζήτησης

Το Διαδίκτυο προσφέρει απεριόριστες πηγές πληροφοριών για όλα τα γούστα. Όπως και στις παραδοσιακές βιβλιοθήκες, στις ψηφιακές βιβλιοθήκες πρέπει να εκτελέσει πρώτα μια αναζήτηση για να βρείτε τις σωστές πληροφορίες και να συγκρίνουν βαθύτερη ομοιότητες και τις διαφορές με βάση τις πληροφορίες που αναζητούν στόχους. Για το σκοπό αυτό, πολλοί Internet μηχανές αναζήτησης έχουν αναδειχθεί μέσα από τα τελευταία χρόνια, προκειμένου να διερευνήσει την πιθανή επίδραση αυτών των βιβλιοθηκών. Οι μηχανές αναζήτησης είναι "ειδικές σελίδες στο Web" που δέχονται τις λέξεις-κλειδιά από τον χρήστη και την αναζήτηση στο διαδίκτυο για σχετικές πληροφορίες. Οι πιο δημοφιλείς μηχανές αναζήτησης είναι www.google.com από το Google, <http://www.bing.com> από τη Microsoft και www.search.yahoo.com από το Yahoo. Η χρήση μιας μηχανής αναζήτησης είναι πολύ απλή. Όταν έχετε αποφασίσει σχετικά με το θέμα για το οποίο θέλετε να αποκτήσετε περισσότερες πληροφορίες, εισάγετε τις πιο σημαντικές λέξεις στο πλαίσιο κειμένου. Ας υποθέσουμε ότι θέλουμε να βρούμε πληροφορίες σχετικά με το θέμα της ιστορίας του Διαδικτύου. Πρώτη επισκεφθείτε τη μηχανή αναζήτησης που θέλετε να χρησιμοποιήσετε, όπως έμαθαν νωρίτερα σε αυτό το μάθημα. Στη συνέχεια, στο πλαίσιο αναζήτησης της σελίδας εισάγετε τις λέξεις *Internet* και *την ιστορία*, όπως φαίνεται στο [Σχήμα 66](#) για το Google και στο [σχήμα 67](#) για το Bing μηχανές αναζήτησης και, στη συνέχεια, πατήστε το *εισάγετε* κουμπί του πληκτρολογίου σας ή να κάνετε ένα ενιαίο αριστερό κλικ στο ειδικό *Αναζήτηση* κουμπί του πρόγραμμα περιήγησης στο Web.



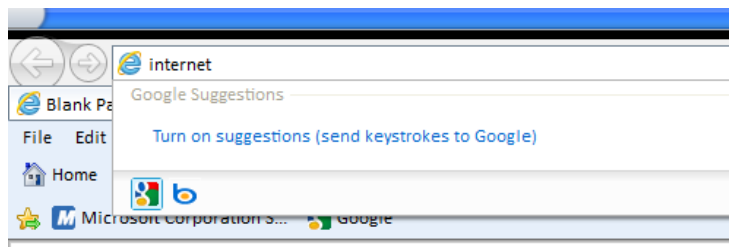
Εικόνα 66: Εκτέλεση αναζήτησης για "την ιστορία Διαδικτύου» στη μηχανή αναζήτησης Google



Εικόνα 67: Εκτέλεση αναζήτησης για "την ιστορία Διαδικτύου» στη μηχανή αναζήτησης Bing As you type, recommendations regarding your search may appear but ignore them if they do not satisfy your current search and keep typing. When you press enter or Search, a list with results will appear on the screen. Look carefully in every given option in order to find the best that suits your search.

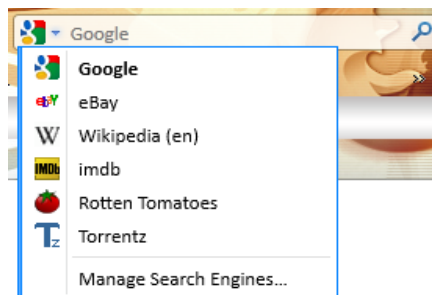
Καθώς πληκτρολογείτε, μπορεί να εμφανιστεί συστάσεις σχετικά με την αναζήτησή σας, αλλά αγνοούν τους, εφόσον δεν πληρούν την τρέχουσα αναζήτηση σας και συνεχίστε την πληκτρολόγηση. Όταν πατήσετε *εισάγετε* ή *Αναζήτηση*, μια λίστα με τα αποτελέσματα θα εμφανιστούν στην οθόνη. Κοιτάξτε προσεκτικά σε κάθε συγκεκριμένη επιλογή για να βρει το καλύτερο που ταιριάζει την αναζήτησή σας.

Οι μηχανές αναζήτησης προσφέρουν τη δυνατότητα να αναζητήσετε ειδικά για εικόνες, βίντεο, χάρτες και πολλά άλλα έξτρα ανάλογα με το συγκεκριμένο κινητήρα. Το μόνο που έχετε να κάνετε είναι να επιλέξετε τι θα θέλατε να αναζητήσετε από τη λίστα στα αριστερά (για το Google) ή από τη λίστα στο επάνω μέρος (για το Bing). Ένας άλλος τρόπος για την αναζήτηση στο Διαδίκτυο είναι μέσω της γραμμής διευθύνσεων ([Σχήμα 59](#), σημείο 2). Τα περισσότερα προγράμματα περιήγησης χρησιμοποιούν google.com ή bing.com ως προεπιλεγμένη μηχανή αναζήτησης. Το μόνο που πρέπει να πληκτρολογήσετε τις λέξεις στη γραμμή διευθύνσεων (όπως φαίνεται στο [Σχήμα 68](#)), χωρίς προθέματα ακριβώς όπως θα κάνετε σε μια ειδική σελίδα αναζήτησης ως μάθει νωρίτερα στην πορεία.



Εικόνα 68: Επιλογή προεπιλεγμένη μηχανή αναζήτησης για τον Internet Explorer 9 και την εκτέλεση μιας αναζήτησης γρήγορα

Mozilla Firefox προσφέρει ένα επιπλέον πλαίσιο αναζήτησης δίπλα στο μπαρ διεύθυνση που σας επιτρέπει να αλλάξετε τον κινητήρα που χρησιμοποιείται για την αναζήτηση κάνοντας κλικ στο βέλος που δείχνει προς τα κάτω, όπως φαίνεται στο [Σχήμα 69](#).

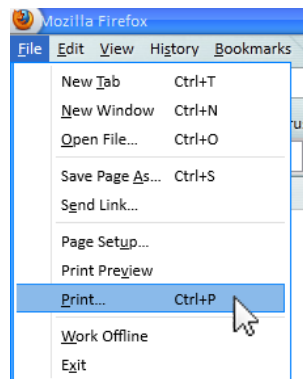


Εικόνα 69: Επιλογή προεπιλεγμένη μηχανή αναζήτησης στο Mozilla Firefox

Εικόνα 70: Αποτελέσματα της αναζήτησης χρησιμοποιώντας το Google και προσαρμοσμένες τελεστές αναζήτησης

1.5.5 Εκτύπωση σελίδας web

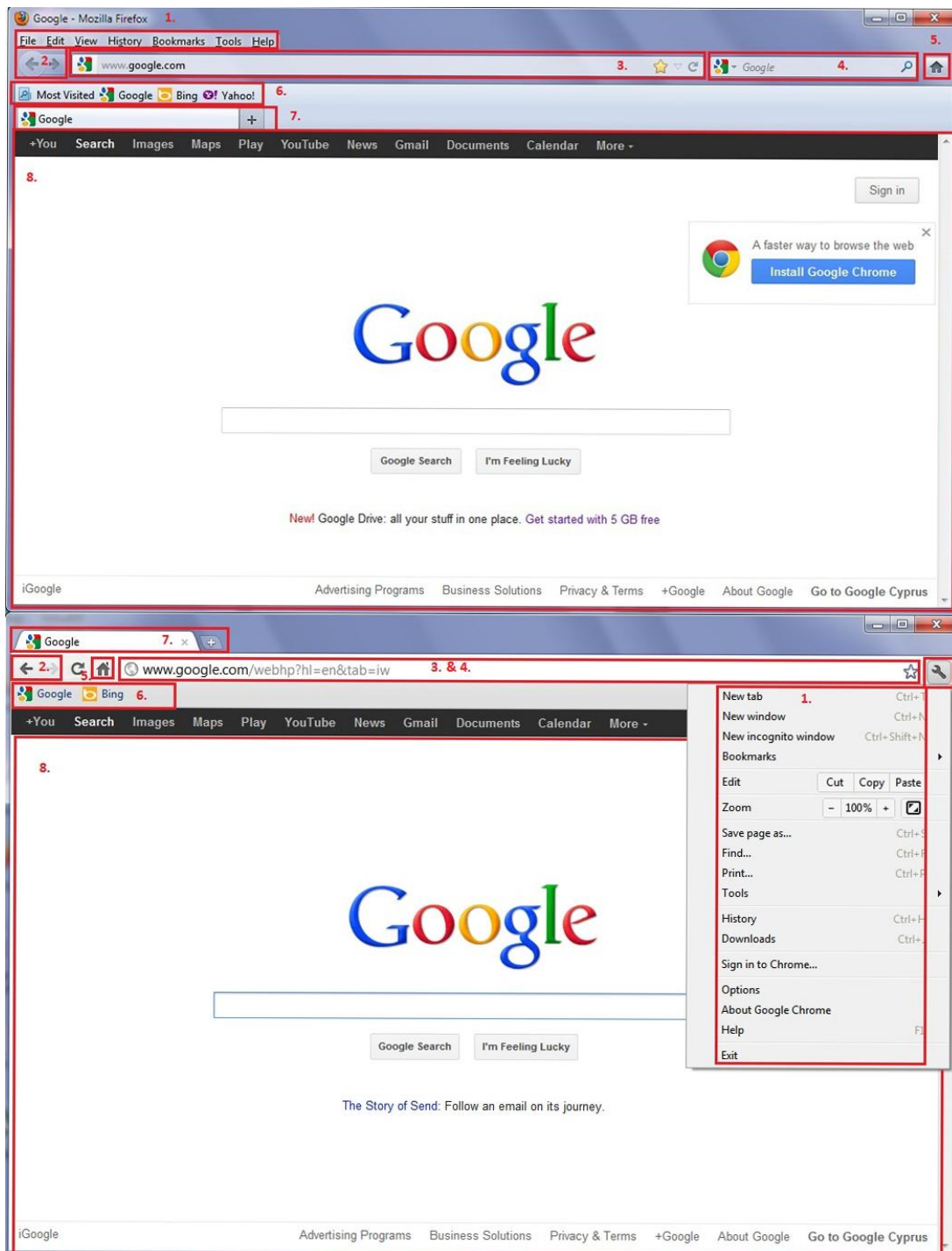
Για να εκτυπώσετε μια σελίδα web απευθείας από το web browser στο διαδίκτυο θα πρέπει πρώτα να βεβαιωθείτε ότι ο εκτυπωτής σας είναι συνδεδεμένος και ενεργοποιημένος. Τότε δεν έχετε παρά να επιλέξετε την επιλογή εκτύπωσης από τη γραμμή εντολών ([Σχήμα 59](#) , σημείο 9) και η εκτύπωση θα πρέπει να αρχίσει. Εάν το πρόγραμμα περιήγησης δεν έχει συντόμευση για την εκτύπωση μπορείτε να το κάνετε από τη γραμμή μενού ([Σχήμα 59](#) , σημείο 9). Επιλέξτε Αρχείο > εκτύπωσης και το μενού του εκτυπωτή σας θα πρέπει να εμφανιστεί για να κάνετε κλικ για την εκτύπωση. [Σχήμα 71](#) δείχνει πώς μπορείτε να εκτυπώσετε μια σελίδα χρησιμοποιώντας τον Mozilla Firefox.



Εικόνα 71: Η επιλογή Εκτύπωση μιας σελίδας στο Mozilla Firefox



1.5.6 Στοιχεία για άλλα προγράμματα περιήγησης

Σε αυτή την υποενότητα αναφέρονται ο Mozilla Firefox και το Google Chrome που είναι εναλλακτικά προγράμματα περιήγησης στο Web του Internet Explorer. Όλα τα τρία προγράμματα προσφέρουν πανομοιότυπα χαρακτηριστικά και εναπόκειται στον χρήστη να επιλέξει τι θα χρησιμοποιήσει. Στο παρακάτω σχήμα, τα κοινά χαρακτηριστικά του Firefox και Chrome απεικονίζεται και σημειώνονται με τον ίδιο αριθμό. Λεπτομερής επεξήγηση του κάθε χαρακτηριστικού μπορεί να βρεθεί στις προηγούμενες ενότητες αυτού του μαθήματος.



Εικόνα 72: Τα διάφορα τμήματα μιας σελίδας ανάλογα με τα προγράμματα περιήγησης στο Web, και σε σύγκριση με την Εικόνα 59. Ο Mozilla Firefox τα έχει στην κορυφή και το Google Chrome στο κάτω μέρος

Στη συνέχεια, προκειμένου να γίνουμε περισσότερο εξοικειωμένοι με το προγράμματα περιήγησης στο Web, δίνεται μια σύντομη επεξήγηση του κάθε αριθμημένου χαρακτηριστικού, όπως φαίνεται στην Εικόνα 72:

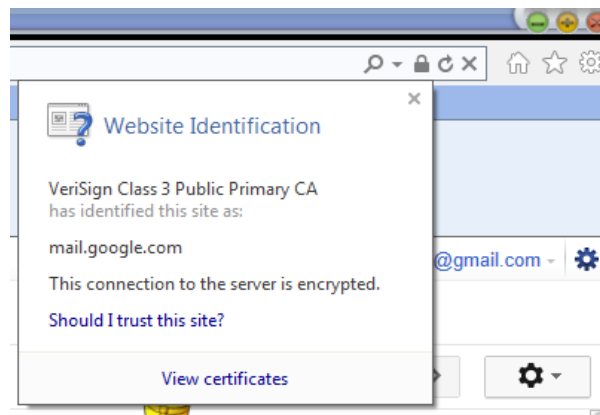
1. **Γραμμή μενού:** . Εδώ μπορείτε να βρείτε τους σελιδοδείκτες και το ιστορικό σας, μπορείτε επίσης να ανοίξετε μια νέα καρτέλα, να εκτυπώσετε μια σελίδα. Συγκεκριμένα, για το Google Chrome, για να αποκτήσετε πρόσβαση στο μενού θα πρέπει να επιλέξετε το  κουμπί.
2. **Πίσω και Εμπρός:** Τα κουμπιά αυτά προαναφέρθηκαν, και προσφέρουν πλοήγηση μέσω ιστοσελίδες που έχετε επισκεφτεί.
3. **Διεύθυνση Bar:** Αυτό είναι το σημείο όπου μπορείτε να πληκτρολογήσετε την ιστοσελίδα που θα θέλατε να επισκεφθείτε. Το κουμπί επαναφόρτωσης  βρίσκεται στη γραμμή διευθύνσεων για τον Firefox, αλλά έξω από αυτό για το Chrome.
4. **Πλαίσιο αναζήτησης:** Ο Firefox προσφέρει ένα ειδικό πλαίσιο αναζήτησης για να εκτελέσετε μια αναζήτηση, αν και μπορείτε να αναζητήσετε άμεσα, πληκτρολογώντας στη γραμμή διευθύνσεων. Το Chrome υποστηρίζει αναζήτηση μόνο πληκτρολογώντας στη γραμμή διευθύνσεων. Για να μάθετε πώς να εκτελέσετε μια αναζήτηση, ελέγξτε την υποενότητα «εκτέλεση μιας Αναζήτησης».
5. **Κουμπί «σπίτι»:** Αυτό το κουμπί ανοίγει τη σελίδα προεπιλεγμένα φορτώνεται όταν ξεκινάει το Πρόγραμμα περιήγησης και είναι γνωστή ως «Αρχική Σελίδα».
6. **Γραμμή εργαλείων σελιδοδεικτών:** Οι σελιδοδείκτες είναι το αντίστοιχο «Αγαπημένα» στον Internet Explorer. Η Γραμμή Εργαλείων σελιδοδεικτών είναι μια συντόμευση που δίνει πρόσβαση στις αποθηκευμένες σελίδες χωρίς να περάσουμε από το Μενού. Για να μάθετε πως μπορείτε να διαχειριστείτε τα Αγαπημένα σας ελέγξτε την υποενότητα «Χρησιμοποιώντας ένα πρόγραμμα περιήγησης στο Web» → Αγαπημένα.
7. **Καρτέλες / Tabs:** Προκειμένου να αποφευχθούν τα πολλαπλά παράθυρα του προγράμματος περιήγησης για κάθε σελίδα που επισκέπτεστε, χρησιμοποιούνται οι καρτέλες ανοικτών ιστοσελίδων. Για να επισκεφθείτε μια νέα σελίδα ανοίγετε μια νέα καρτέλα, επιλέγοντας την επιλογή "+" και πληκτρολογήστε τη διεύθυνση στο νέο παράθυρο.
8. **Το περιεχόμενο της ιστοσελίδας:** Αυτή είναι η κύρια οθόνη των browsers. Εδώ θα εμφανίζεται η ιστοσελίδα που επισκέπτεστε.

1.5.7 Ασφάλεια στο διαδίκτυο

Χρησιμοποιώντας το διαδίκτυο δεν γίνεται χωρίς κίνδυνο. Κρίσιμες και ευαίσθητες πληροφορίες μπορούν να μεταφερθούν μέσω του Διαδικτύου, όπως στοιχεία πιστωτικών καρτών, προσωπικές πληροφορίες, κλπ. Εάν η πληροφορία αυτή δεν προστατεύεται, θα εκτεθεί σε όποιον προσπαθεί να το κλέψει.

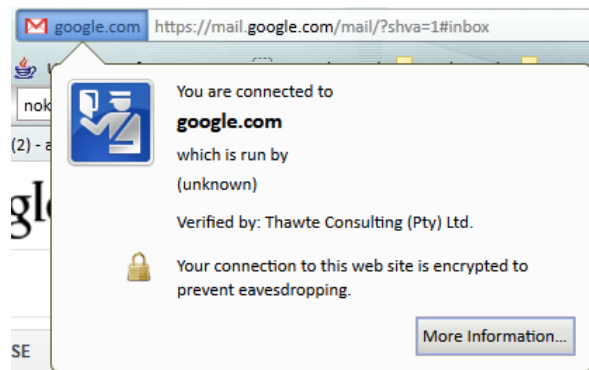
Ένας ασφαλής τρόπος για την κρυπτογράφηση των δεδομένων προσωπικού χαρακτήρα και πληροφορίες και να αποδεικνύουν ότι ο χρήστης διαθέτει έγκυρο πιστοποιητικό ασφαλείας είναι συγκεκριμένη διεύθυνση URL με το πρόθεμα <https://>. Το όνομα του δικτυακού τόπου πρέπει να χρησιμοποιεί αυτό το πρόθεμα. Αν το κάνει, ένα σύμβολο κλειδαριάς εμφανίζεται στη γραμμή διευθύνσεων για να υποδείξει ότι η σύνδεσή σας είναι ασφαλής. Όταν κάνετε κλικ στο σύμβολο κλειδαριάς, πιο κρυπτογραφημένες πληροφορίες αποκαλύπτεται

(Εικόνα 73).



Εικόνα 73: Το αναδυόμενο παράθυρο που εμφανίζεται αφού κάνετε κλικ στο εικονίδιο λουκέτου στη γραμμή διεύθυνσης ενός προγράμματος περιήγησης στο Web

Μερικοί browsers όπως ο Mozilla Firefox αντί να δείχνει ένα σύμβολο κλειδαριάς, επισημαίνει το αριστερό τμήμα της γραμμής διευθύνσεων, όπως φαίνεται στην Εικόνα 74.

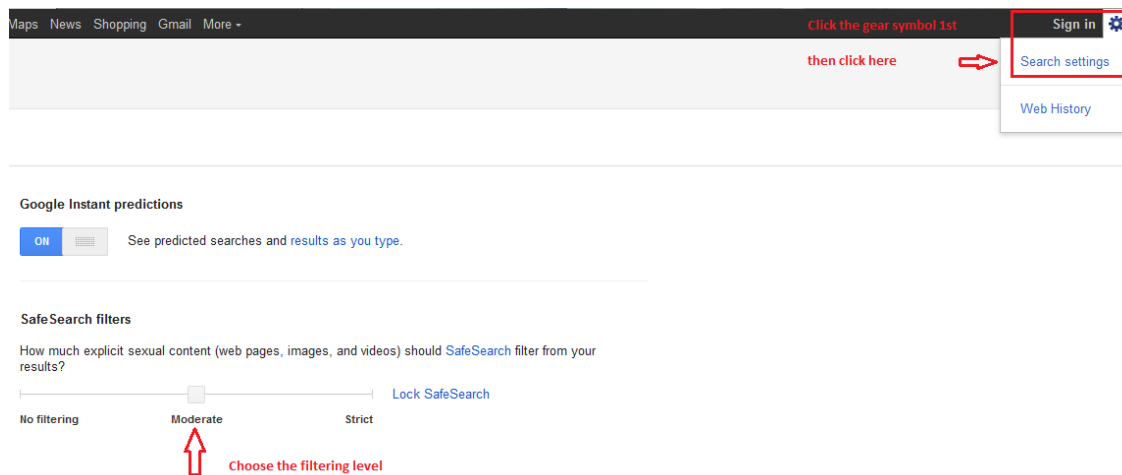


Εικόνα 74: Το αναδυόμενο παράθυρο που εμφανίζεται αφού κάνετε κλικ στο μαρκαρισμένο αριστερό μέρος της γραμμής διευθύνσεων του Mozilla Firefox

1.5.8 Ασφαλής Αναζήτηση

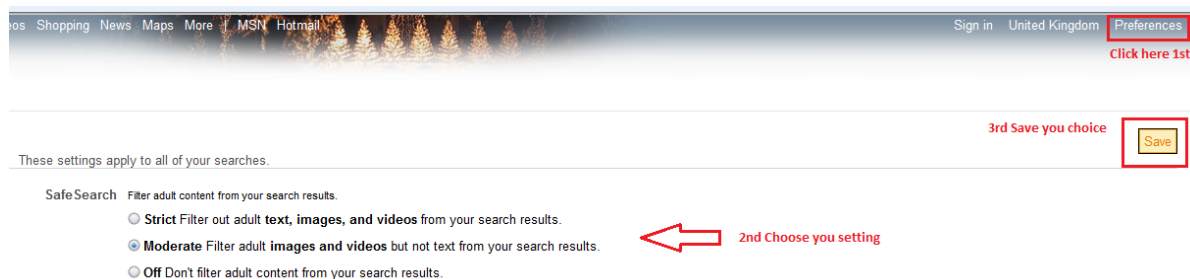
Κατά την αναζήτηση για πληροφορίες σχετικά στο Internet, ο χρήστης μπορεί να συναντήσει άσχετο αλλά και προσβλητικό περιεχόμενο. Ευτυχώς, οι μηχανές αναζήτησης το γνωρίζουν αυτό και έχουν λάβει μέτρα για την προστασία των χρηστών τους, με την εισαγωγή της επιλογής «Ασφαλούς Αναζήτησης». Η επιλογή αυτή λειτουργεί σαν ένα έξυπνο φίλτρο που ελέγχει τα αποτελέσματα πριν από τους χρήστες και μπλοκάρει προσβλητικό περιεχόμενο από το σύνολο των αποτελεσμάτων. Συνήθως αυτή η δυνατότητα είναι ενεργοποιημένη από προεπιλογή, αλλά οι παρακάτω εικόνες δείχνουν πώς μπορείτε να την ενεργοποιήσετε / απενεργοποιήσετε.

Για το Google.com (Εικόνα 75) θα πρέπει να κάνετε κλικ στο σύμβολο εργαλείων στο πάνω δεξιά και να επιλέξετε "προτιμήσεις αναζήτησης". Στη συνέχεια, ανάλογα με το πόσο θέλετε τα αποτελέσματά σας να φιλτράρονται, μετακινήστε το ρυθμιστικό στην αντίστοιχη θέση και **επιλέξτε αποθήκευση** στο κάτω μέρος της σελίδας.



Εικόνα 75: Το σημείο από όπου μπορείτε να ορίσετε τις ρυθμίσεις αναζήτησης στο google.com

Για το Bing η διαδικασία είναι αρκετά παρόμοια (Εικόνα 76):



Εικόνα 76: Ο τόπος από όπου μπορείτε να ορίσετε τις ρυθμίσεις αναζήτησης του bing.com

Σε μια προσπάθεια να προστατεύσουν τους πολίτες από τους κινδύνους του Διαδικτύου, οι κυβερνήσεις πολλών χωρών έχουν θεσπίσει ειδικά Κέντρα Διαδικτύου για την προώθηση της ασφαλέστερης χρήσης του Διαδικτύου. Μπορείτε να βρείτε την τοποθεσία Web με το αντίστοιχο κέντρο στη χώρα σας. Αυτά τα κέντρα, μέσω των ιστοσελίδων τους παρέχουν τα μέσα για να αναφέρετε οποιαδήποτε παράνομο ή ενοχλητικό περιεχόμενο που μπορεί να συναντήσετε στο διαδίκτυο απλά κάνοντας κλικ σε συνδέσμους στην πρώτη σελίδα τους στο δικτυακό τόπο τους και τη συμπλήρωση φορμών. Επιπλέον, παρέχονται οι γραμμές βοήθειας, όπου μπορείτε να ζητήσετε βοήθεια (μέσω chat, e-mail, τηλέφωνο) για τα προβλήματα που ενδέχεται να αντιμετωπίσετε κατά τη χρήση του Διαδικτύου.

1.5.9 Κακόβουλο λογισμικό και ιοί υπολογιστών

Ένα άλλο θέμα που ένας χρήστης web θα πρέπει να γνωρίζει, είναι για τους ιούς και τα spyware. Ένας ιός είναι ένα επιβλαβές κομμάτι λογισμικού που συνήθως προκαλεί δυσλειτουργίες των υπολογιστών, μείωση στην απόδοση και την πιθανή απώλεια των δεδομένων του χρήστη. Τα Spywares είναι αρχεία ή εργαλεία λογισμικού ή ιστοσελίδες που μπορεί να φορτωθούν χωρίς να το γνωρίζετε σε έναν υπολογιστή για να παρακολουθούνται οι συνήθειες του χρήστη για να του δείξει σχετικές διαφημίσεις ή να αποθηκεύονται τα πλήκτρα που πιέζει στο πληκτρολόγιο για να υποκλαπούν κωδικοί πρόσβασης. Όλα τα παραπάνω, μαζί με άλλα είδη επιβλαβών αρχείων και



Education and Culture DG

Lifelong Learning Programme

ViPi Project 511792-LLP-1-2010-1-GR-KA3-KA3NW

εργαλεία λογισμικού ονομάζονται malwares και δρουν σιωπηλά καθιστώντας έτσι πολύ δύσκολο για έναν χρήστη να παρατηρήσει την ύπαρξή τους.

Ένας τρόπος για να προστατεύσετε τον υπολογιστή σας από τους κινδύνους αυτούς είναι να εγκαταστήσετε ένα προϊόν εντοπισμού ιών αλλά και κρατώντας το λειτουργικό σας σύστημα ενημερωμένο είναι αναγκαίο μέτρο.

Ο χρήστης μπορεί να ενεργεί με διάφορους τρόπους για να μειωθεί ο κίνδυνος μόλυνσης. Πρώτον δεν πρέπει να επισκέπτεστε ιστοσελίδες που δεν είστε σίγουροι σχετικά με την αξιοπιστία τους. Στη συνέχεια, αποφεύγετε να κάνετε κλικ στις pop up διαφημίσεις που μπορεί να σας ζητήσουν προσωπικά δεδομένα. Επίσης, ποτέ μην κατεβάσετε αρχεία από ιστοσελίδες, σκοπός των οποίων δεν γνωρίζουμε. Πάντα να ψάχνετε για το σύμβολο ασφαλούς σύνδεσης πριν από την καταχώρηση ευαίσθητων πληροφοριών, όπως κωδικούς πρόσβασης ή στοιχεία πιστωτικών καρτών. Εάν ο δικτυακός τόπος δεν χρησιμοποιεί κρυπτογραφημένη σύνδεση και δεν είστε σίγουροι, καλύτερα να μην εισάγετε ευαίσθητες πληροφορίες για να αποφευχθεί η ανεπιθύμητη πρόσβαση σε αυτά.

Για τον ίδιο λόγο, θα πρέπει να είστε προσεκτικοί όταν μοιράζεστε προσωπικές φωτογραφίες. Αν ανεβάσετε φωτογραφίες σε ένα κοινωνικό δίκτυο ή ένα χώρο αφιερωμένο στη φιλοξενία εικόνων, μπορείτε να περιορίσετε την πρόσβαση σε αυτές, εάν δεν θέλετε να τις δουν άγνωστα άτομα.

Δεδομένου ότι οι χρήστες στο Διαδίκτυο αλληλεπιδρούν μεταξύ τους, χωρίς οπτική επαφή, είναι πολύ εύκολο για κάποιον να προσποιηθεί ότι είναι κάποιος άλλος. Αυτό μπορεί να συμβεί μέσω ηλεκτρονικού ταχυδρομείου (χρησιμοποιώντας ένα ψεύτικο e-mail), αλλά με την αύξηση της χρήσης της κοινωνικής δικτύωσης, ο αριθμός των πλαστών ταυτοτήτων αυξήθηκε απότομα. Εάν άγνωστοι προσπαθήσουν να επικοινωνήσουν μαζί σας μέσω e-mail ή από αιτήματα φιλίας πρέπει να είστε σίγουροι αν τους γνωρίζετε προτού απαντήσετε.

Για το λόγο αυτό, θα πρέπει να ελέγξετε τα στοιχεία τους πολύ προσεκτικά, ώστε να μάθετε αν είναι αληθινά. Δυστυχώς, δεν έχουν όλοι οι χρήστες του Διαδικτύου καλές προθέσεις ή τρόπους. Κάποιοι από αυτούς προσπαθούν να προσβάλλουν άλλους χρήστες ή να τους αναστατώσουν. Αυτό είναι σαν τον εκφοβισμό παιδιών στην πραγματική ζωή, αλλά αυτό γίνεται μέσω του διαδικτύου και ονομάζεται cyber bullying. Ένας τρόπος για να μειωθεί η πιθανότητα να πέσει θύμα αυτών των ανθρώπων είναι να αποφευχθεί το άνοιγμα e-mail και τα μηνύματα από αγνώστους.

Τελευταίο αλλά όχι λιγότερο σημαντικό, πρέπει να είστε προσεκτικοί όταν αντιγράφετε πληροφορίες ή εικόνες από το διαδίκτυο, όπως θα μπορούσαν να προστατεύονται τα πνευματικά δικαιώματα. Ένα έγγραφο που προστατεύεται από πνευματικά δικαιώματα ή μία εικόνα δεν μπορεί να αναπαραχθεί χωρίς την άδεια του πραγματικού ιδιοκτήτη ή του δημιουργού. Μερικοί ιδιοκτήτες επιτρέπουν την αναπαραγωγή των εγγράφων ή τις εικόνες τους εφόσον το όνομά τους αναφέρεται. Θα πρέπει να ελέγξετε τους κανόνες του συγκεκριμένου στοιχείου, που συνήθως βρίσκεται στο κάτω μέρος της σελίδας για περισσότερες πληροφορίες. Μια ιστοσελίδα ή μια εικόνα φέρνει συνήθως το σύμβολο © που ακολουθείται από το έτος της πρώτης δημοσίευσής της και το όνομα του κατόχου των πνευματικών δικαιωμάτων. Ένα χρήσιμο έγγραφο για περαιτέρω μελέτη σχετικά με τα Πνευματικά δικαιώματα μπορείτε να βρείτε εδώ: <http://www.copyright.gov/circs/circ1.pdf>.

Επίσης, η Εικόνα 77 δείχνει ένα παράδειγμα που βρίσκεται στο κάτω μέρος της ιστοσελίδας της Google,

©2011 Google - [Terms & Privacy](#)

Εικόνα 77: Το κείμενο που δείχνει τα πνευματικά δικαιώματα πληροφορίες για μια ιστοσελίδα, συνήθως βρίσκεται στο κάτω μέρος

Και η Εικόνα 78 δείχνει μία κατοχυρωμένη εικόνα.



Εικόνα 78: Ένα παράδειγμα μιας εικόνας με τα πνευματικά δικαιώματα